
Årsredovisning Finsam Degerfors/Karlskoga 2025

Beslutad av styrelsen 2025-02-24



Organisationsnummer 222000-2279

Innehållsförteckning sidor

1	Förvaltningsberättelse	3
1.1	Översikt över verksamhetens utveckling	4
1.2	Viktiga förhållanden för resultat och ekonomisk ställning	4
1.3	Händelser av väsentlig betydelse	5
1.4	Styrning och uppföljning av verksamheten	6
1.5	God ekonomisk hushållning, måluppfyllelse och ekonomisk ställning	6
1.6	Väsentliga personalförhållanden	24
1.7	Förväntad utveckling	24
2	Resultaträkning	25
3	Balansräkning	26
4	Kassaflödesanalys	26
5	Driftredovisning	26
6	Noter	27
7	Styrelsens underskrift	27

1. Förvaltningsberättelse

Styrelsen för Samordningsförbundet Finsam Degerfors/Karlskoga, organisationsnummer 222000–2279, presenterar här årsredovisningen för 2025. Här ges en samlad bild av årets resultat, hur verksamheten har utvecklats samt det ekonomiska utfallet under året.

Organisation

Lagen om finansiell samordning av rehabiliteringsinsatser möjliggör samarbete mellan Arbetsförmedlingen, Försäkringskassan, kommun och region inom en egen juridisk organisation. Finsam Degerfors/Karlskoga leds av en medlemsutsedd styrelse som sitter på personliga mandat samt ett kansli bestående av en heltidsanställd förbundschef som är anställd av förbundet.

Uppdrag

Samordningsförbundet syftar till att möjliggöra en gemensam samverkansarena där Arbetsförmedlingen, Försäkringskassan, kommun och region kan mötas och arbeta tillsammans. Tanken är enkel: människor som behöver stöd från flera myndigheter ska inte hamna mellan stolarna, utan få ett samlat och samordnat stöd för att kunna nå egen försörjning.

Målgruppen är personer i olika livssituationer som har medicinska, psykiska, sociala eller arbetsmarknadsrelaterade hinder där just samverkan mellan flera aktörer är avgörande för att komma vidare.

Finsam Degerfors/Karlskoga (nedan kallad Finsam) arbetar för att stärka förutsättningarna för invånare i åldern 16–65 år att närma sig arbete eller studier. Genom en gemensam budget, gemensamma mål och samlade arbetsformer kan den Finsamfinansierade individriktade insatsen Coachingteamet erbjuda en mer sammanhållen och effektiv rehabilitering nära individen.

Utöver de individriktade insatserna arbetar Finsam också på en strukturell nivå med syfte att säkerställa att medlemmarnas resurser används effektivt och att individers behov ligger till grund för all samverkan. Målgruppen är medarbetare hos förbundets medlemmar, och insatserna ska stärka samverkan samt öka kunskapen om målgruppers behov av samordnad rehabilitering.

I lagen anges samordningsförbundets huvuduppgifter:

1. Sätta mål och riktlinjer för den finansiella samordningen.
2. Stödja samarbetet mellan parterna.
3. Finansiera insatser inom parternas gemensamma ansvarsområden.
4. Besluta om hur medlen används.
5. Följa upp och utvärdera insatserna, och säkerställa att de är behovsbaserade, lokalt anpassade och präglade av ett jämställdhetsperspektiv.
6. Upprätta verksamhets- och budgetplaner samt delårs- och helårsredovisningar.

Finansiering

Samordningsförbundets verksamhet finansieras gemensamt av medlemmarna i förbundet som bidrar med andelar enligt lagen. Medlen används för samordnade insatser som ska stärka individers förutsättningar till arbete och egen försörjning.

Verksamhetsidé och vision

Finsam Degerfors/Karlskoga verkar för att, utifrån lokala behov, skapa en långsiktig och integrerad samverkan mellan myndigheter. Genom att samla resurser, kompetenser och perspektiv vill vi stärka förutsättningarna för individer som behöver samordnad rehabilitering för att nå egen försörjning. Värdeorden lyder:

Respekt - Vi möter varje individ utifrån hans unika förutsättningar och arbetar alltid utifrån ett jämställt och jämlikt perspektiv.

Delaktighet - Individen ska ha möjlighet att äga sin egen process. Vi strävar också efter en arbetsmarknad som är tillgänglig, jämlik, jämställd och inkluderande.

Möjlighet - Finsams parter utvecklar och äger insatser som stödjer medborgare i behov av samordnad rehabilitering och skapar vägar vidare.

Samarbete - Genom att förena våra krafter ökar vi kvaliteten, jämställdheten, jämlikheten och effektiviteten i våra gemensamma välfärdssystem.

1.1. Översikt över verksamhetens utveckling 2020 - 2025

	2025	2024	2023	2022	2021	2020
Verksamhetens intäkter	7 492 255 (inkl ESF)	6 463 878 (inkl ESF)	5 990 036 (inkl ESF)	7 067 268 (inkl ESF)	7 175 545 (inkl ESF)	7 078 387 (inkl ESF)
Verksamhetens kostnader	7 686 131	6 556 700	6 785 144	6 823 870	7 214 319	6 590 787
Årets resultat	-193 876	-92 822	-795 108	243 398	-38 774	487 600
Soliditet	17,1%	13,4%	32,7%	57,1%	41,8%	50,7%
Antal anställda	1	1	1	1	1	1

Översikt medlemsbidragets utveckling och användning (kr)

	2025	2024	2023	2022	2021	2020
Medlemsbidrag	4 942 000	5 040 000	5 560 000	5 574 000	5 574 000	5 574 000
Kostnad verksamhet (Individeriktad-, strukturövergripande verksamhet, administrationskostnader)	5 135 877	5 132 822	6 355 107	5 791 730	5 612 774	5 111 400
Överskott ESF-projekt				461 127		
Resultat	-193 877	-92 822	-795 107	243 398	-38 774	462 600
Utgående eget kapital (Andel av medlemsbidraget %)	436 118 (8,8%)	629 996 (12,5%)	722 819 (13,0%)	1 517 926 (27,2%)	1 274 528 (22,9%)	1 313 302 (23,6%)
Andra projektmedel	2 370 692	1 223 878	310 035	1 443 339	1 601 545	1 479 387

1.2. Viktiga förhållanden för resultat och ekonomisk ställning

Förbundet redovisade ett underskott på 36 tkr i förhållande till årets budget, som planerats med ett negativt resultat på 158 tkr med hänsyn till tidigare års överskott. Det faktiska resultatet för året blev därmed ett underskott på 194 tkr.

Målet om att använda medlen ändamålsenligt och effektivt, utan att försätta förbundet i skuld, är uppfyllt. Förbundet följer även 20-procentsrekommendationen då eget kapital motsvarar 8,8 % av årets tilldelade medel.

1.3. Händelser av väsentlig betydelse (för de finansiella rapporterna)

ESF finansierade projektet

Ciceron (2024-09-01 – 2027-08-31) - Projektägare är Finsam Degerfors/Karlskoga med Sofint i norra Örebro län och Samordningsförbundet i Sydnärke som delprojektägare. Syftet är att motivera unga till studier och stärka samverkan med skolan för att minska andelen UVAS (Unga som Varken Arbetar eller Studerar). Under 2025 hade projektet totalt 82 deltagare, av dessa var 49 deltagare (25 kvinnor/24 män) inskrivna i Degerfors/Karlskoga.

Motverka våld i nära relationer (2023-08-01 – 2026-07-31) - Projektet drivs av samordningsförbundet RAR med Centrala Östergötland och Finsam Degerfors/Karlskoga som delprojektägare. Projektet syftar till att bidra till den nationella strategin att motverka mäns våld mot kvinnor genom ökad kunskap, metodutveckling och stärkt samverkan. Under 2025 har ca 600 200 personer deltagit i projektets 3 digitala utbildningar varav 150 var från Degerfors/Karlskoga.

Inkluderingslyftet (2023-08-01 – 2026-07-31) - Projektägare är Centrala Östergötland och Finsam Degerfors/Karlskoga är en av projektparterna. Projektet bygger vidare på tidigare satsningar, bland annat BIP (Beskæftigelse Indikator Projektet), där förhållningssättet utgår från ett lösningsfokuserat, motiverande och framåtriktat arbetssätt. Fokus ligger på individens resurser, motivation och möjligheter, och syftar till att stärka vägen mot arbete eller studier. Sammanfattningsvis ger BIP-förhållningssättet en gemensam arbetsram som stödjer ett likriktat, motiverande och evidensbaserat arbetssätt mellan olika aktörer. Ca 30 handläggare från Degerfors/Karlskoga har genomgått utbildning i BIP.

Översyn av Finsamlagen Lagen beskrivs ofta som en möjlighetslagstiftning eftersom den ger parterna stort utrymme att tillsammans skapa flexibla och lokalt anpassade lösningar för personer som behöver samordnad rehabilitering. Försäkringskassans hållning våren 2025 visar samtidigt att denna flexibilitet har tydliga gränser. Myndigheten bedömer att samordningsförbunden enligt nuvarande lag inte kan vara projektägare för ESF+-finansierade projekt, vilket begränsar handlingsutrymmet. Försäkringskassan erbjuder därför alternativa lösningar, exempelvis att själva agera projektägare, men pekar också på behovet av framtida lagändringar för att bättre stödja samverkan och utvecklingsarbete.

1.4 Styrning och uppföljning av verksamheten

Styrelse Förbundet styrs lokalt av en styrelse som utgör det högsta beslutande organet. Styrelsen ansvarar för förbundets strategiska inriktning, ekonomiska ramverk och utvecklingen av den samordnade verksamheten. Den är även arbetsgivare för förbundschefen och säkerställer att verksamheten bedrivs i enlighet med Finsamlagen och de mål som medlemmarna gemensamt fastställt.

Beslut som fattas av styrelsen dokumenteras i protokoll som löpande publiceras på förbundets hemsida finsamorebrolan.se för att skapa transparens och möjliggöra insyn för medlemmar och allmänhet. Under 2025 genomförde styrelsen sex ordinarie sammanträden där frågor om ekonomi, uppdrag, verksamhetsutveckling och uppföljning behandlades. För att ytterligare stärka samverkan och den gemensamma styrningen arrangerades även två samverkansdagar tillsammans med beredningsgruppen och personalen inom den Finsamfinansierade insatsen. Dessa dagar syftade till att fördjupa samförståndet kring målgruppernas behov, säkerställa en gemensam förståelse för uppdraget och utveckla arbetssätt som skapar en mer sammanhållen och effektiv organisering.

Gunilla Kanrell	Arbetsförmedling	Ordförande
Tony Pauletta	Arbetsförmedlingen	Ersättare
Linda Matstoms	Försäkringskassan	Ledamot
Madelene Lans Deinoff	Försäkringskassan	Ersättare
Yvonne Nilsson	Region Örebro län	Vice ordförande
Peter Reinholdsson	Region Örebro län	Ersättare
Amanda Lindgren	Karlskoga kommun	Ledamot
Liselotte Eriksson	Karlskoga kommun	Ersättare
Ingela Sundberg	Degerfors kommun	Ledamot
Monika Littorin	Degerfors kommun	Ersättare

Beredningsgrupp Beredningsgruppens huvuduppdrag är att bereda ärenden till styrelsen samt att stärka samverkan mellan parterna. Detta sker genom en kontinuerlig inventering av behov och organisatoriska mellanrum, liksom genom att fungera som kommunikatör mellan ordinarie myndigheter och Finsam. Gruppen är dessutom styrgrupp för Coachingteamet, Mottagningsteamet samt de pågående ESF-projekten.

Kansli Kansliet bemannas av förbundschefen på 100 procent. Tjänster för ekonomi, administration, diarieföring, lönehantering och dataskydd upphandlas via Karlskoga kommun. Enligt arbetsordningen omfattar tjänstemannarollen administration på cirka 30 procent och den processstödjande rollen på cirka 70 procent, med fokus på strukturövergripande utvecklingsarbete. Förbundschefen ansvarar även för redovisning och administration av ESF-projekten Ciceron och Motverka våld (dock ej deltagarredovisning).

Revisorer Jenny Barksjö Forslund Azets - staten, Annica Blomgren - Degerfors kommun samt Region Örebro län och Marie-Louise Naucér - Karlskoga kommun.

1.5 God ekonomisk hushållning, måluppfyllelse och ekonomisk ställning

Finsam Degerfors/Karlskoga ska ha hållbara ekonomiska förutsättningar på både kort och lång sikt. God ekonomisk hushållning innebär att förbundets resurser används ansvarsfullt, effektivt och ändamålsenligt så att finansierade insatser skapar största möjliga nytta för individer, medlemsorganisationer och samhället i stort. I praktiken innebär detta att förbundet planerar och prioriterar insatser utifrån tydliga och aktuella behovsunderlag, följer upp och analyserar resultaten av såväl individinriktade som strukturinriktade insatser samt säkerställer att resurser används där de ger bäst effekt. God ekonomisk hushållning förutsätter även att ekonomin är långsiktigt hållbar över tid, även vid förändrade förutsättningar.

Genom lagstiftningen och sin organisatoriska struktur har samordningsförbundet en unik möjlighet att sektorsövergripande finansiera insatser som bidrar till att invånare i Degerfors och Karlskoga når eller stärker sin förmåga till egen försörjning. För att uppfylla syftet med den finansiella samordningen fokuserar förbundet på två övergripande målområden.

1. **Individinriktade insatser** – som syftar till att stärka arbetsförmåga, hälsa och etablering för personer som står långt från arbetsmarknaden.
2. **Strukturinriktade insatser** – som utvecklar samverkan, metoder och arbetssätt mellan huvudmännen för att långsiktigt förbättra stödet till målgruppen.

Tillsammans skapar dessa målområden en stabil grund för god ekonomisk hushållning och säkerställer att Finsam Degerfors/Karlskoga bedriver en verksamhet som är både effektiv, hållbar och samhällsnyttig.

Ofta behöver vi planera långsiktigt, men det ökade behovet av snabba omställningar gör att flexibilitet är viktigare än någonsin. Därför är det avgörande att vi kontinuerligt omvärldsbevakar, kartlägger, analyserar och inventerar de lokala behoven. Detta skapar förutsättningar för att årligen fastställa relevanta målsättningar i styrdokumentet *Verksamhets- och budgetplan för Finsam Degerfors/Karlskoga*. Behovsanalysen genomförs i samverkan genom:

- **Dialog och samarbete i Finsams strukturer** – styrelsemöten, beredningsgruppsmöten, handläggarsamverkan, Coaching- och Mottagningsteam samt genom löpande kontakt med Finsams medlemmar, ideell sektor, näringsliv och andra samordningsförbund.
- **Indikatormätningar och utvärderingar** – återkoppling från deltagare och personal säkerställer att förbundet finansierar insatser som motsvarar verkliga behov.
- **Statistikunderlag** – baseras på huvudmännens redovisade statistik samt data från Uppföljning Finsam.
- **Årliga interna kontroller** – genom riskanalyser och översyn av policys samt styrdokument säkerställs att verksamheterna bedrivs på ett ändamålsenligt, effektivt och säkert sätt.

Individeriktad insats Coachingteamet och Mottagningsteam - Uppföljning och resultat

Coachingteamet är en arbetsmarknadsinriktad och behovsbaserad rehabiliteringsinsats för medborgare i Karlskoga och Degerfors. Verksamheten erbjuder stöd på vägen mot arbete eller studier genom individuella coachsamtal, gruppaktiviteter, studiebesök och hälsofrämjande inslag. Teamet är lokaliserat i båda kommunerna för att säkerställa likvärdig tillgång till insatsen, oavsett bostadsort.

Insatsägare är Karlskoga kommuns Kompetensförsörjningsenhet (KFE). Personalen finansieras av Finsam och består av medarbetare utlånade från Arbetsförmedlingen samt Karlskoga och Degerfors kommuner. Målgruppen är personer 16–65 år som vill göra en aktiv förändring för att närma sig egen försörjning. Coachingteamet vilar på principen om lika rättigheter och möjligheter för alla deltagare oavsett kön, funktionsvariation, etnicitet, religion, ålder, sexuell läggning eller könsidentitet.

Verksamheten har ingen fast tidsgräns, deltagarens egen självskattning och utveckling i rehabiliteringsprocessen är styrande för hur länge stödet pågår. Den genomsnittliga deltagartiden ligger mellan 10 och 14 månader, vilket ger utrymme för ett hållbart förändringsarbete och en långsiktig förflyttning mot arbete eller studier.

Coachingteamet som en långsiktig och hållbar samverkansform som innebär att medarbetare från flera parter arbetar i gemensamma lokaler, vilket skapar förutsättningar för en helhetssyn på individens situation och möjliggör samordnade och effektivt planerade insatser. Varje medarbetare ingår samtidigt i sin ordinarie linjeorganisation, detta stärker kompetens, samverkansförmågan, underlättar kunskapsutbyte och bidrar till att insatserna håller hög kvalitet. Teamet fyllde 10 år i år, det firades med öppet hus som lockade över hundra besökare. Långsiktigheten är nyckeln till framgång.

Arbetsmetodik

Coachingteamet arbetar utifrån flera evidensbaserade metoder som stärker deltagarnas möjligheter att nå arbete eller studier.

-Beskæftigelse Indikator Projektet (BIP) bygger på tron på individens förmåga, tillitsfulla relationer och kontinuerligt stöd. Metoden betonar att deltagaren ska möta samma coach genom hela processen, att insatser ges utan avbrott med fokus på arbete eller studier.

-Supported Education syftar till att ge personer med psykisk funktionsnedsättning det stöd som krävs för att lyckas i sin rehabilitering.

-Metodiken 7TJUGO® utgår från ett coachande, lösningsfokuserat och involverande förhållningssätt som syftar till att deltagarna ska känna ökad möjlighet och förmåga att påverka sin livssituation. Arbetet förutsätter tid, tålamod och en trygg relation.

-Coachingteamet ställer frågor om våldsutsatthet på rutin och har blivit ett viktigt inslag i kartläggningen och har visat sig påskynda flera deltagares rehabiliteringsprocess. Lokalt har 522 deltagare besvarat sju validerade frågor om våld, där 70 procent uppgett att de varit utsatta på ett eller flera sätt, endast 3% har avböjt att svara.

Deltagaraktiviteter

Alla deltagare har en personlig coach och möter övriga coacher genom de gruppaktiviteter som erbjuds. Alla aktiviteter utvärderas två gånger per år.

Coachingteamets utbud består bland annat av CV-grupp, där deltagarna får stöd i att utforma CV och personliga brev (omdöme 8/10), Vägvisaren med yrkesvägledning och intressetester (omdöme 8/10) samt Min väg, baserad på ACT och är inriktad på att stärka individens värderingsbaserade utveckling (omdöme 9/10).

Teamet erbjuder även friskvårdsaktiviteter, såsom gymträning och yoga, samt studiebesök, studiemotiverande insatser, arbetspraktik och samhällsinformation.

Uppföljning Indikatormätningar

Indikatormätningen utgör en gemensam uppföljningsmodell för att bedöma kvaliteten i den lokala samverkansprocessen, med särskilt fokus på de så kallade "mjuka värdena". Den första mätningen genomförs när deltagaren befinner sig mitt i sin rehabiliteringsprocess, och den andra när deltagaren avslutar insatsen. Enkäten, som är anonym, innehåller sex svarsalternativ: aldrig, sällan, ibland, ofta, för det mesta och alltid. I sammanställningen nedan tolkas svarsalternativen "ofta", "för det mesta" och "alltid" som positiva.

Deltagare pågående 88 enkäter - 46 kvinnor, 35 män, 7 annan könstillhörighet.

	Får du stöd på ett sätt som är till stor nytta för dig?	Är du med och bestämmer vilket stöd du skall få?	Får du tillräckligt med tid i insatsen?	Stödjer insatsen dig i kontakten med myndigheter eller vården?	Har stödet du fått i insatsen hjälpt dig att hantera din livssituation?	Känner du dig mer redo att kunna arbeta eller studera jmf med innan du fick kontakt med oss?	Upplever du att personalen tar tillvara dina erfarenheter, kunskaper och synpunkter?
2025	94%	94%	97%	78%	71%	53%	93%
2024	94%	95%	97%	83%	71%	39%	92%
2023	92%	93%	92%		73%	59%	92%
2022	95%	91%	96%		78%	65%	95%
2021	93%	96%	91%		79%	60%	93%

Avslutade deltagare 51 enkäter – 28 kvinnor, 17 män, 6 annan könstillhörighet.

	Har du fått stöd på ett sätt som är till stor nytta för dig?	Har du fått vara med och bestämma vilket stöd du har fått?	Har du fått tillräckligt med tid i insatsen?	Har insatsen stöttat dig i kontakten med myndigheter eller vården?	Har stödet du fått i insatsen hjälpt dig att hantera din livssituation?	Känner du dig mer redo att kunna arbeta eller studera jämfört med innan du fick kontakt med oss?	Upplever du att personalen tar tillvara dina erfarenheter, kunskaper och synpunkter?
2025	94%	94%	92%	91%	74%	73%	96%
2024	96%	92%	89%	96%	81%	65%	87%
2023	95%	96%	89%	100%	80%	70%	94%
2022	98%	97%	97%	100%	79%	65%	97%
2021	90%	95%	95%	100%	85%	65%	90%
2020	89%	96%	92%	100%	79%	66%	92%

	Har ni påbörjat en planering för vad som ska hända efter nuvarande stöd har upphört? JA svar	Finns det en tillräcklig planering för vad som ska hända efter att detta stöd upphört?	Kommer det som är planerat att påbörjas inom rimlig tid?
2025	80%	88%	92%
2024	86%	95%	95%
2023	93%	93%	100%
2022	91%	92%	90%
2021	84%	94%	88%
2020	86%	96%	88%

Sammanfattning av deltagares fritextsvar, som var 100% positiva.

Under 2025 beskriver deltagarna i Coachingteamets insats ett genomgående starkt och positivt stöd som haft betydande påverkan på deras personliga utveckling, psykiska hälsa och möjligheter att närma sig arbetsliv eller studier. Fritextsvaren visar på en hög grad av nöjdhet med både bemötande, innehåll och effekter av insatsen.

Deltagarna uttrycker att stödet har hjälpt dem att förstå sig själva bättre, stärka sin självkänsla och utvecklas som personer. Många uppger att de blivit mer självständiga, vågat utmana sig själva och fått ett tydligare grepp om vad de behöver för att hantera vardagen. Stödet har även bidragit till förbättrade rutiner, ökad struktur i vardagen och ett sammanhang som skapar trygghet och kontinuitet.

En återkommande aspekt är det starka förtroendet för coacherna. Deltagarna beskriver coacherna som lyhörda, stöttande och respektfulla, samt uppskattar att stödet utformas

individuellt och i deras egen takt. Coacherna upplevs ge både känslomässigt stöd och praktisk vägledning, och skapar en trygg relation där deltagarna känner sig sedda, hörda och bemötta utifrån sina behov och förutsättningar.

Flera deltagare lyfter att insatsen har brutit deras sociala isolering. Genom gruppaktiviteter, promenader och möjligheten att delta i sociala sammanhang upplever de sig mer delaktiga, energifyllda och motiverade. Många beskriver att de "känner sig levande igen" och värdesätter de nya kontakter och sammanhang som insatsen möjliggör.

När det gäller arbetsliv och studier beskriver deltagarna att de får konkret stöd i att närma sig arbetsmarknaden eller utbildning. Det handlar om hjälp att söka jobb, praktikplatser, utbildningar och ekonomiskt studiestöd samt om vägledning i att välja rätt väg framåt. Arbetsträning lyfts som viktiga steg för att bygga erfarenhet, stärka självförtroende och för att skapa en realistisk plan mot framtida egenförsörjning. Deltagarna upplever vidare att Coachingteamet är en värdefull länk mellan individen, myndigheter och vården. Stödet tydliggör processer, förväntningar och krav, vilket bidrar till minskad stress och ökad begriplighet i kontakten med olika aktörer.

Sammanfattningsvis visar deltagarnas svar att Coachingteamets insats under 2025 har haft en betydande positiv effekt på deras livssituation. Stödet beskrivs som ovärderligt, trygghetsskapande och avgörande för att bryta isolering, förbättra psykiskt mående och möjliggöra steg mot arbetsliv, studier och ett mer självständigt vardagsliv.

Kvalitativa resultat

Fritextsvaren är genomgående positiva. Deltagarna lyfter särskilt:

- starkt förtroende för coacherna
- förbättrat psykiskt mående och ökad självkänsla
- minskad social isolering och ökad motivation
- konkreta steg mot arbete och studier
- tydligare stöd i kontakten med myndigheter och vården

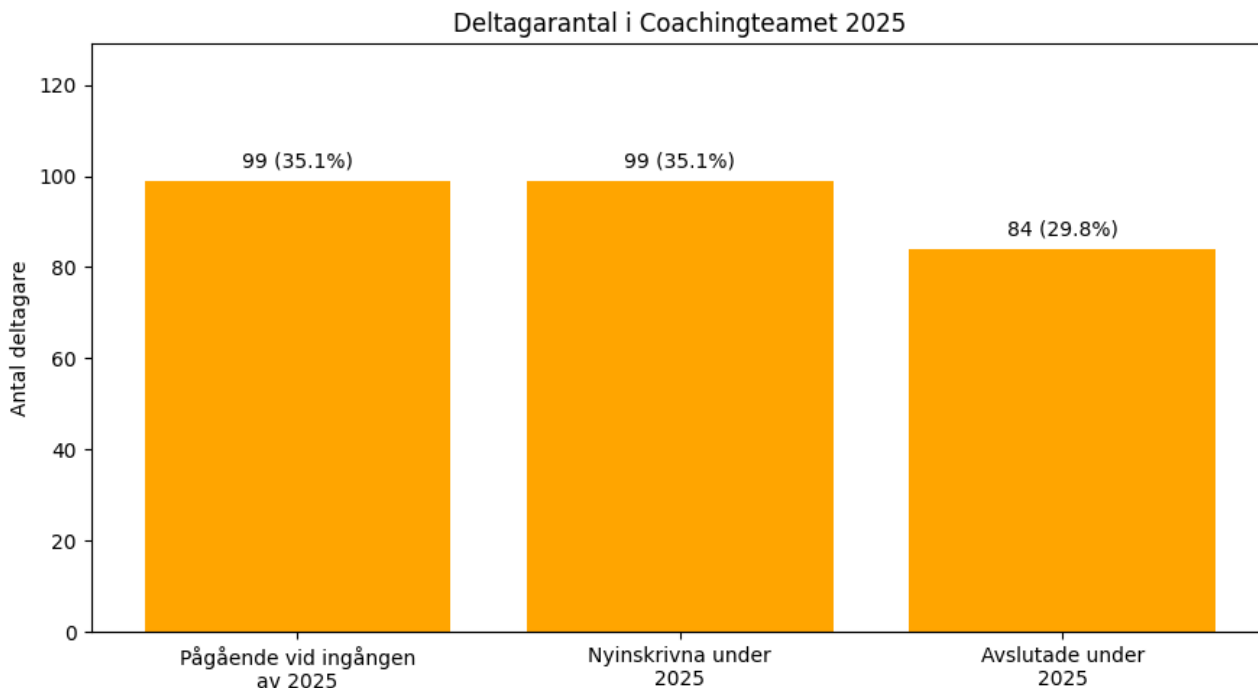
Insatsen beskrivs som trygghetsskapande, utvecklande och avgörande för att möjliggöra ett mer självständigt liv. Coachingteamet präglas av hög kvalitet, starkt bemötande och en tydlig förmåga att skapa förändring hos deltagarna. Stödet har stor betydelse för att stärka psykiskt välmående, bryta isolering och möjliggöra progression mot arbete och studier.

Analys

Indikatormätningarna för 2025 visar att Coachingteamet fortsatt levererar insatser av hög kvalitet. Resultaten ligger stabilt högt över tid, och både kvantitativa svar och fritextkommentarer pekar på betydande positiv påverkan på deltagarnas livssituation. Deltagare beskriver stödet som mycket användbart och individanpassat, där 94–97 % uppger att de får stöd som är till stor nytta, upplever delaktighet och får tillräckligt med tid i insatsen. Personalens förmåga att ta tillvara deltagarnas erfarenheter ligger fortsatt på en mycket hög nivå (93 %). Stöd i kontakt med myndigheter och vården minskar något jämfört med föregående år, men ligger fortfarande på en god nivå (78 %). En tydligt positiv trend är deltagarnas upplevelse av att stå närmare arbete eller studier, som stiger från 39 % till 53 %. Även vid avslut ligger resultaten stabilt högt (74–96 %). Deltagarna upplever i hög grad att de fått relevant stöd, varit delaktiga och att insatsen hjälpt dem att hantera sin livssituation.

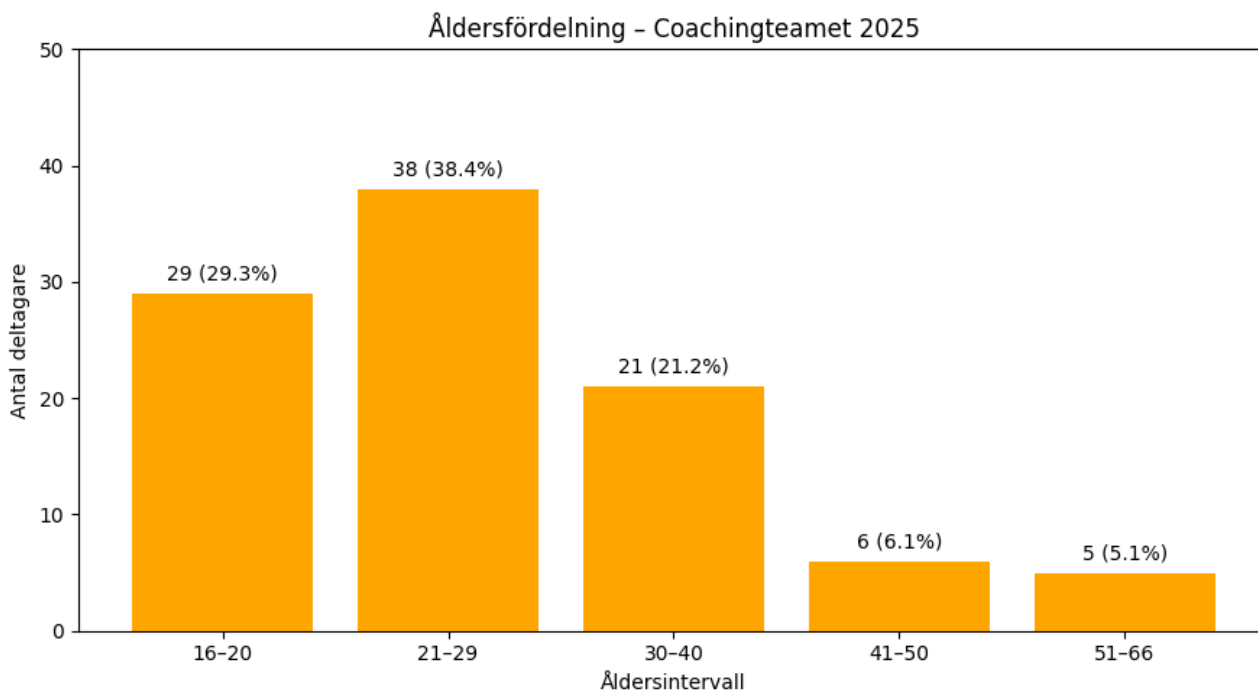
Målsättning	Resultat
10% ska avslutas mot anställning.	23% har uppnått målet.
30% ska avslutas mot studier.	16% har uppnått målet.
5% ska stå arbetsmarknaden till förfogande.	4% har uppnått målet.
Totalt 45% ska nå huvudmålet egenförsörjning.	44% har uppnått målet. Uppföljning – Huvudmannen för egen statistik över avslutsanledning
40% av deltagarna ska göra stegförflyttning mot egen försörjning via fortsatt rehabilitering hos någon av Finsams medlemmar.	31% avslutades mot fortsatt rehabilitering till Kommunernas egna insatser eller FK, Gemensam kartläggning (samverkan mellan AF och FK). Uppföljning – Via Coachingteamets huvudman. Redovisning via tabell.
15% av deltagarna avslutas mot vården eller annan orsak.	20% avslutades på grund av att individen var för sjuk för att orka fortsätta med sin rehabilitering. De flesta mot psykiatrin. 6% avslutades på grund av flytt eller mammaledighet. Uppföljning – Via Coachingteamets huvudman. Redovisning via tabell.
95% av deltagarna ska uppleva stöd och inflytande i rehabiliteringsprocessen.	94% av de pågående- / avslutade deltagarna svarar ofta, för det mesta eller alltid. Uppföljning – Anonym Indikatormätning samt
80% av deltagarna ska känna sig mer redo för arbete eller studier.	53% av de pågående deltagarna / 73% av de avslutade deltagarna svarar ja. Uppföljning – Anonym Indikatormätning.
90% av deltagarna ska uppleva att coachen har tagit tillvara hens erfarenheter, kunskaper och synpunkter.	93% av de pågående deltagarna / 96% av de avslutade deltagarna svarar ofta, för det mesta eller alltid. Uppföljning – Anonym Indikatormätning.
Budgetmål: 4 100 100:-	Resultat: 4 011 023: -

Uppföljning Finsam möjliggör inte insamling av statistik gällande ålder, utbildningsnivå, offentlig försörjning, avslutsorsak, tid i insats med mera. Systemet ger information om nya och avslutade insatser, det totala antalet deltagare och budget/utfall. Huvudmannen har getts i uppdrag att räkna anonym "pinnstatistik" för att fortsätta ge en bild av insatsens resultat och effekter.

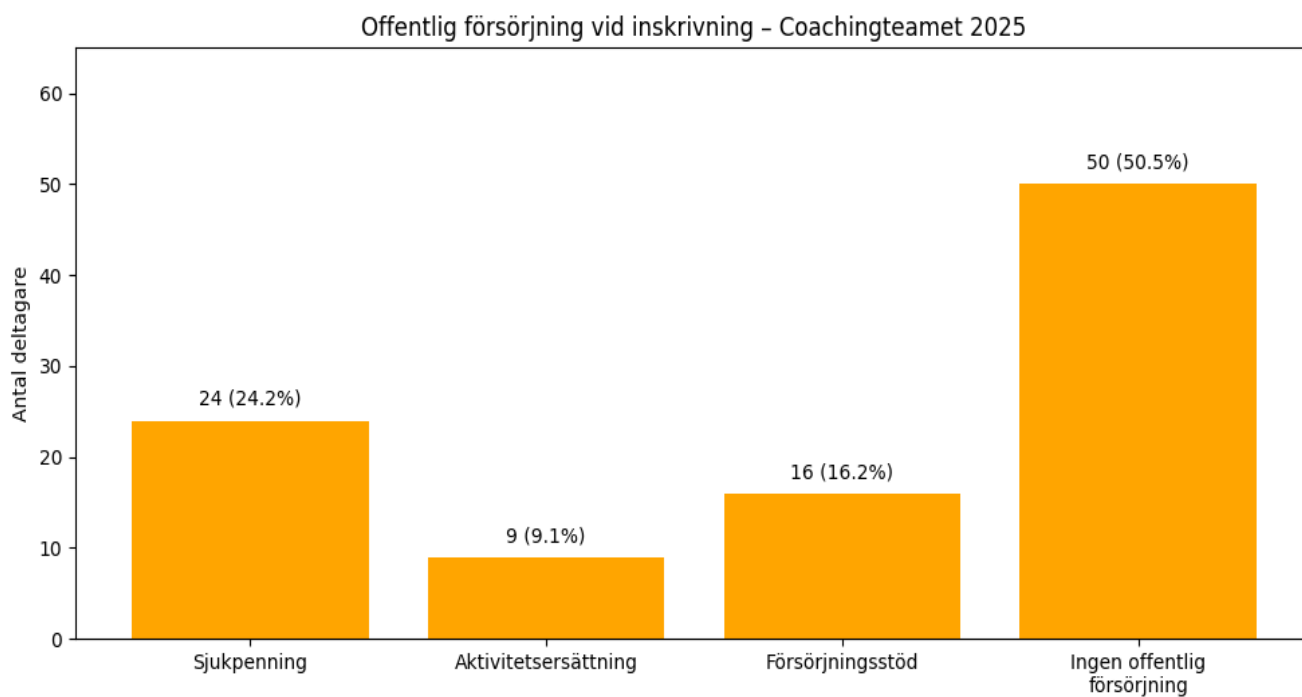


Under 2025 har totalt 198 deltagare varit en del av insatsen, vilket är en ökning jämfört med 2024 (187 deltagare). Andelen nyinskrivna är tydligt högre 2025 (50%) än 2024 (36%), vilket tyder på ett starkare inflöde under året. Samtidigt är andelen avslutade också högre 2025 (ca 42%) jämfört med 2024 (36%), men inflödet har ändå överstigit utflödet, vilket innebär att antalet pågående vid årets slut beräknas till 114 deltagare.

Stapeldiagrammen nedan redovisar de 99 nyinskrivna deltagarna 2025

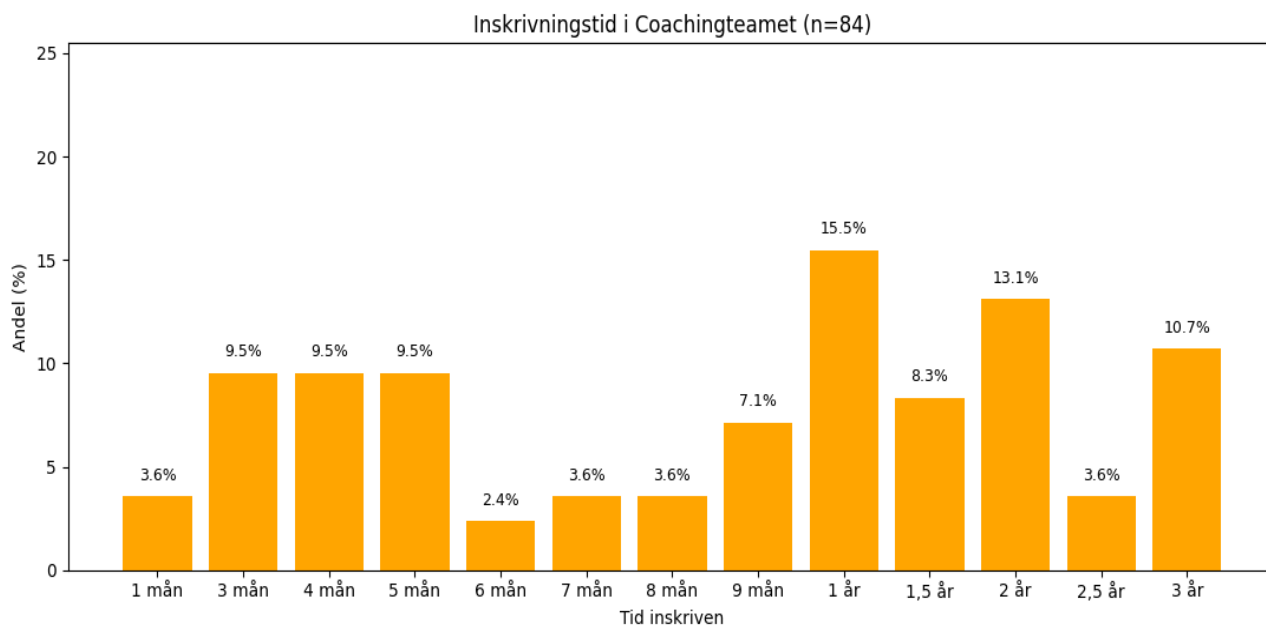


Under 2025 var deltagargruppen tydligt präglad av målgruppen Unga som varken arbetar eller studerar (UVA). Av totalt 99 inskrivna tillhörde 67 personer (ca 68%) åldersgruppen 16–29 år, vilket är en markant ökning jämfört med 2024 då 48% tillhörde UVA. Könsfördelningen var relativt jämn med 53 kvinnor (ca 54%) och 46 män (ca 46%), vilket innebär en något större andel män än 2024 (57% kvinnor och 43% män). När det gäller hemkommun kom 20% av deltagarna från Degerfors och 80% från Karlskoga, vilket innebär en mindre förskjutning jämfört med 2024 (24% Degerfors och 76% Karlskoga)

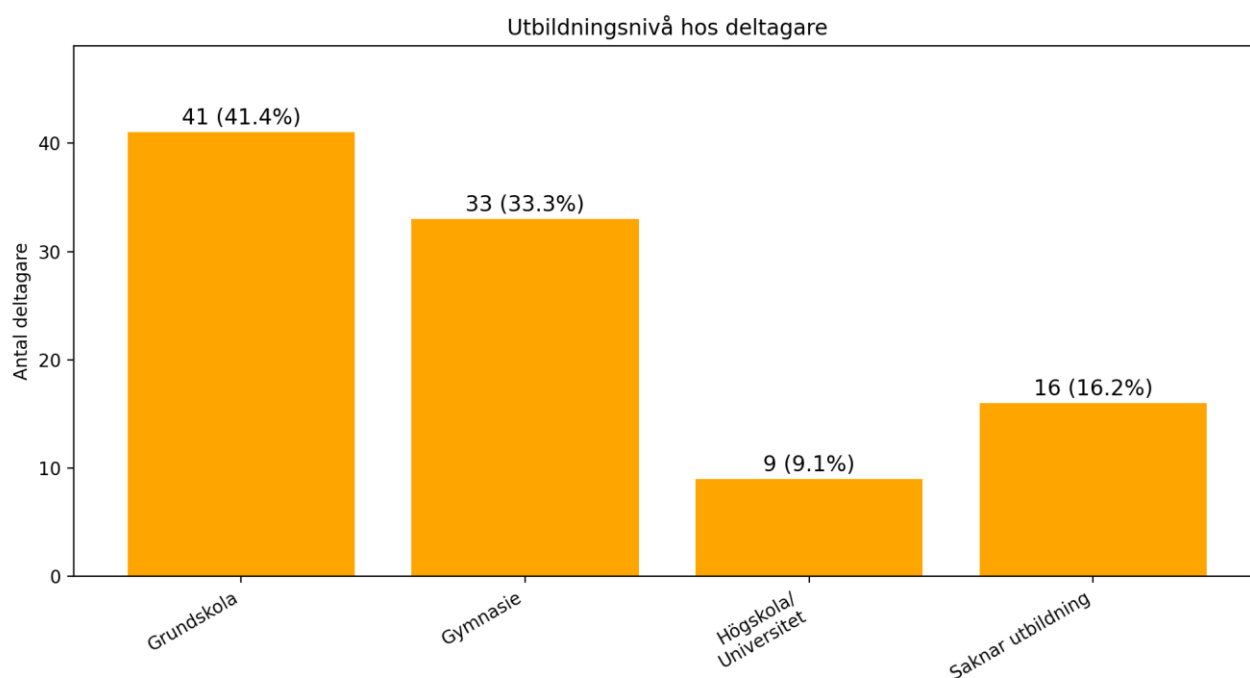


Vid inskrivning 2025 saknade hälften av deltagarna offentlig försörjning, vilket är en tydlig ökning jämfört med 2024 (29,4%). Samtidigt har andelen med sjukpenning minskat från 36,8% (2024) till 24,2%, och även försörjningsstöd har minskat något från 22,1% 2024 till 16,2%. Aktivitetsersättning ligger på en relativt låg nivå båda åren 11,8% 2024 och nu 9,1%. Sammantaget tyder jämförelsen på att deltagargruppen 2025 i större utsträckning skrivs in utan pågående offentlig ersättning, medan andelen med sjukpenning/ekonomiskt bistånd är lägre än föregående år

Tid i offentlig försörjning: Fördelningen av tid i offentlig försörjning visar att en ökande andel deltagare har haft ett kortare försörjningsberoende. 35 % av deltagarna har haft offentlig försörjning i upp till ett år (2024 - 29 %) och ytterligare 30 % i två år (2024 - 31 %). Sammantaget innebär detta att 65 % av deltagarna haft offentlig försörjning i högst två år, vilket är en ökning jämfört med 2024 (60 %). Andelen deltagare med längre försörjningsberoende har samtidigt minskat. 27 % hade offentlig försörjning i tre till sex år (2024 - 27 %), medan 9 % hade offentlig försörjning i mer än sex år, en tydlig minskning jämfört med 2024 (13 %). Sammantaget visar detta på en positiv förskjutning mot kortare tider i offentlig försörjning, vilket stärker förutsättningarna för effektiv rehabilitering och övergång till arbete eller studier.

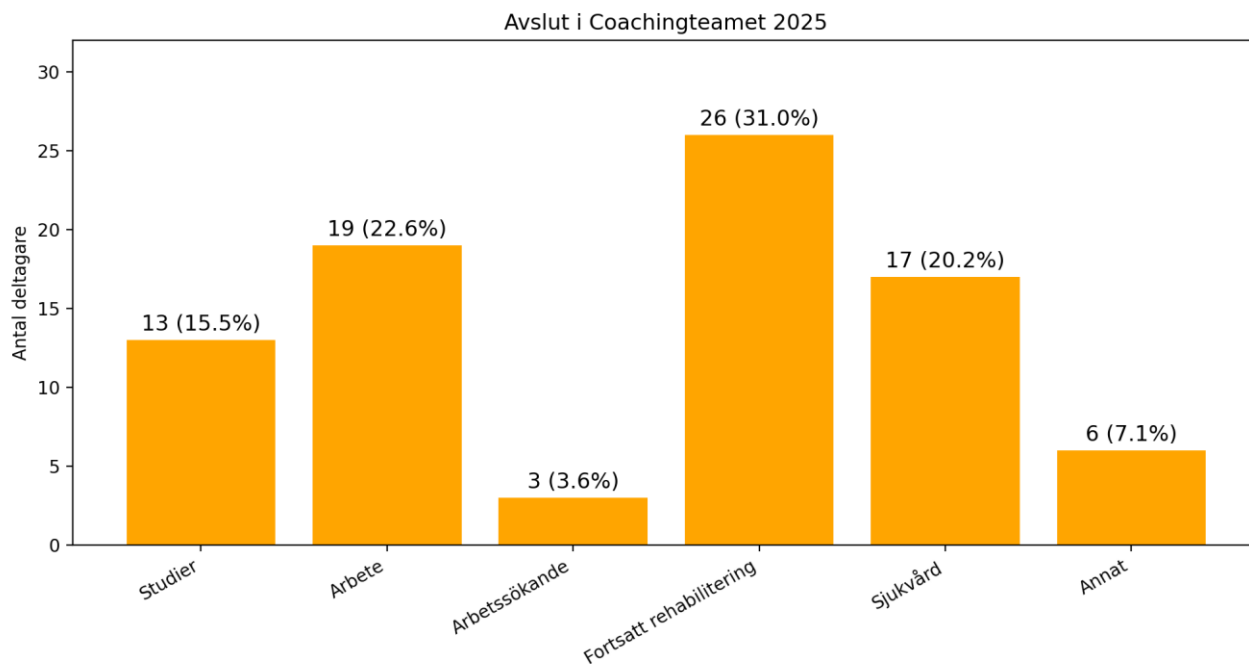


Deltagarna har i genomsnitt varit inskrivna i Coachingteamet i cirka 13 månader. Fördelningen är jämn mellan kortare och längre inskrivningstid: 48,8% har varit inskrivna upp till 9 månader, medan 51,2% har varit inskrivna 1 år eller längre. Samtidigt har 27,4% varit inskrivna 2 år eller längre, vilket bidrar till att höja genomsnittstiden. Det påvisar att en del deltagare har mer komplexa stödbehov.



Jämfört med 2024 har andelen deltagare med endast grundskoleutbildning ökat tydligt, från 26 % till 41 %, samtidigt som andelen med gymnasieutbildning minskat från 43 % till 33 %. Även andelen med högskole- eller universitetsutbildning har ökat något, från 6 % till 9 %, medan andelen deltagare som saknar utbildning har minskat markant, från 25 % till 16 %. Sammantaget visar detta på en förändrad deltagarstruktur med större spridning i utbildningsbakgrund och en minskning av andelen deltagare utan utbildning.

Stapeldiagrammen nedan redovisar de 84 **avslutade** deltagarna 2025 i Coachingteamet:



Under året avslutades 68 deltagare, vilket är en ökning jämfört med 2024 (63 deltagare). Totalt 73 % av deltagarna avslutades med ett lyckat resultat, definierat som övergång till egenförsörjning eller fortsatt rehabilitering, vilket är en förbättring jämfört med 2024. Andelen deltagare som gick vidare till egenförsörjning uppgick till 44 % (2024 - 40 %), med ökningarna både till anställning (22 %) och studier (18 %). Även andelen som gick vidare till fortsatt rehabilitering ökade till 30 % (2024 - 27 %), samtidigt som avslut till vård minskade tydligt från 30 % till 22 %. Sammantaget visar utfallet på ett starkare och mer ändamålsenligt resultat.

Analys: Den Finsamfinansierade insatsen Coachingteamet präglas av långsiktighet och anpassning utifrån lokala behov och förutsättningar. Vid årets slut hade totalt 950 deltagare varit inskrivna i verksamheten sedan starten för tio år sedan, varav 450 personer nått målet egenförsörjning. Utifrån förbundets beräkningsmodell motsvarar detta en årlig samhällsekonomisk effekt om cirka 153 miljoner kronor, bestående av minskade kostnader för offentlig försörjning, ökade skatteintäkter samt hälsoekonomiska vinster. Sammantaget visar resultatet att insatsen skapar betydande värde för både individ och samhälle och ger god avkastning på medlemmarnas insatta medel.

Mottagningsteamet

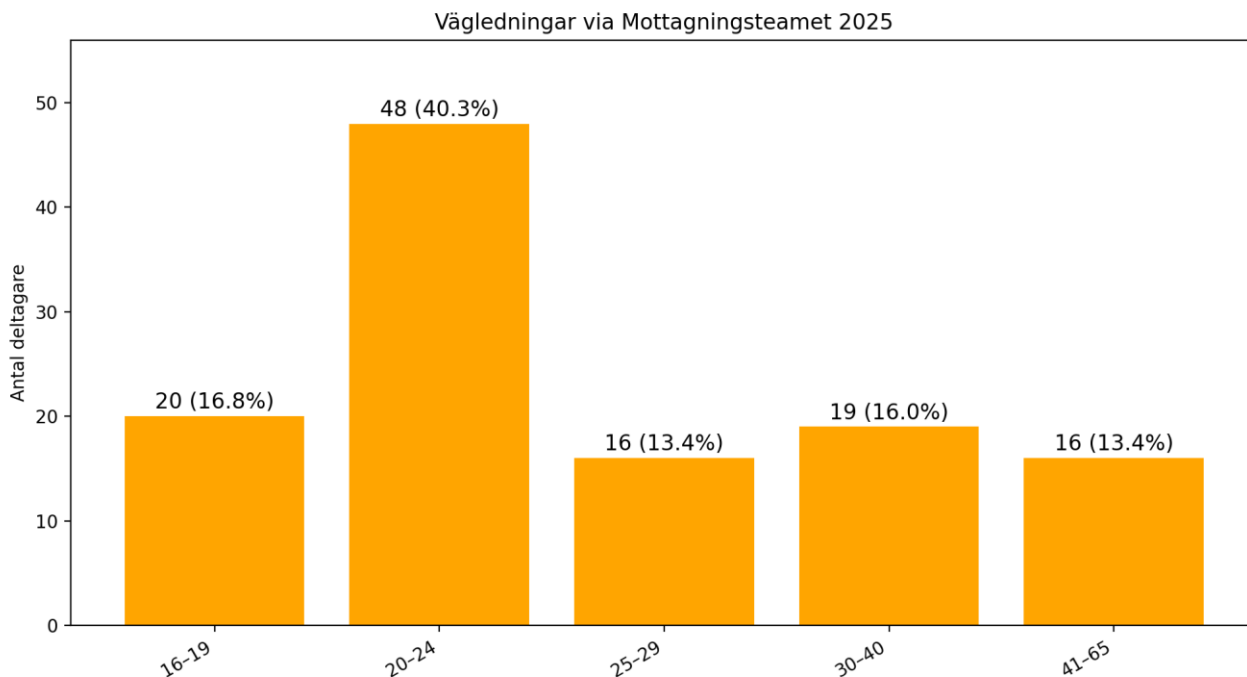
Huvudman är Karlskoga kommuns Kompetensförsörjningsenhet.

Samverkande parter på plats i teamet är personal från KFE Karlskoga, AME Degerfors, Arbetsförmedlingen och samordnaren som finansieras med Finsammedel till 20% från Coachingteamet. Parter som konsulteras vid behov och vid generella frågor är Försäkringskassan, KAA Karlskoga, KAA Degerfors, Psykiatri samt Närsjukvårdsområde Väst. Målgruppen är medborgare mellan 16 – 65 år som är boende i Degerfors eller Karlskoga som saknar myndighetskontakt, riskerar att "falla mellan myndigheternas stolar" eller är i behov av samordnat stöd för att klara egen försörjning. De står ofta långt ifrån arbetsmarknaden på grund av fysiska/psykiska besvär, problematik av arbetsmarknadsmässig eller social karaktär. I dialog vägleds individen till nästa lämpliga insats eller myndighetskontakt. Anmälan kan ske via egenanmälan där medborgaren söker via telefonmeddelande, e-post eller skriftlig anmälan, alternativt via myndighetsanmälan där personal från Finsams parter kan anmäla individer via e-post eller telefon. Inga personuppgifter eller annan känslig information skickas via e-post eller lagras.

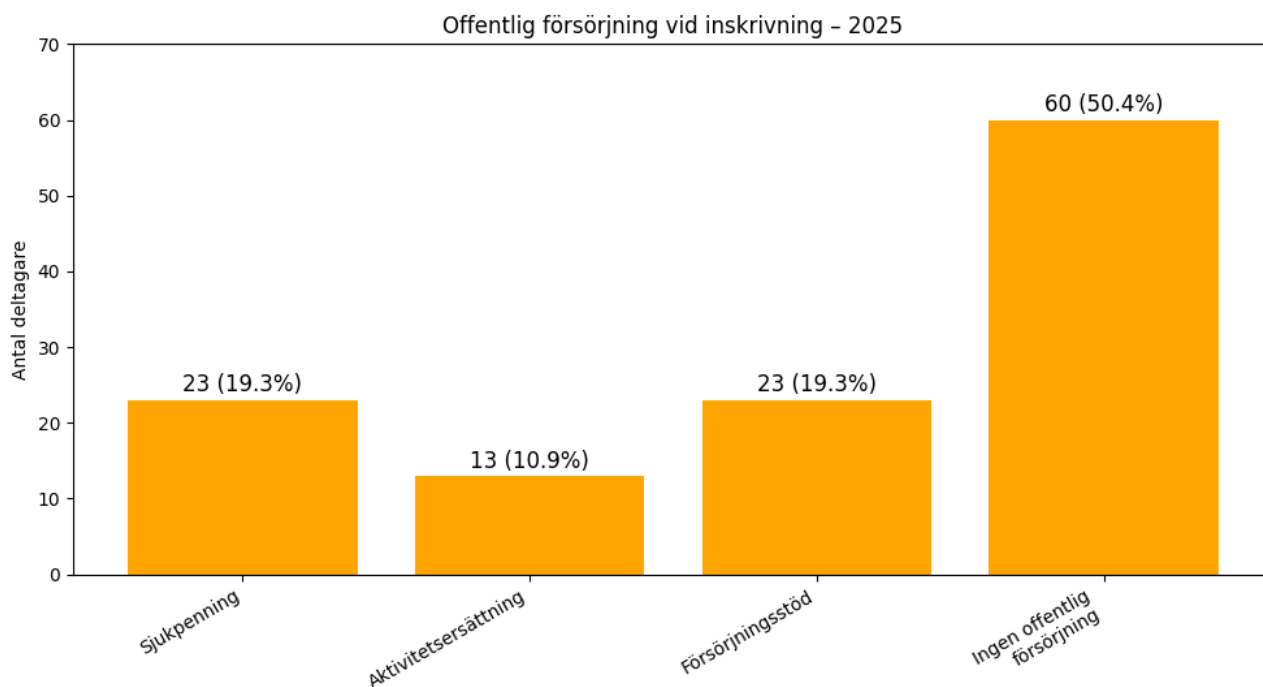
Målsättning	Resultat
80% av individerna som söker vägledning ska uppleva att de får vägledning till nästa rehabiliteringssteg från Mottagningsteamet.	100% av de 119 individer som sökt Mottagningsteamets har erhållit vägledning. Uppföljning – Volyminsats Finsam uppföljning.
100% av medborgarna som söker vägledning från Mottagningsteamet ska erbjudas ett möte inom 30 arbetsdagar	100% har erbjudits ett möte inom tidsramen. Uppföljning – Huvudmannen för pinnstatistik
100% av styrelse och beredning ska uppleva att samverkan genererar bättre förutsättningar för individer i behov av rehabiliteringsinsatser.	100% har svarat positivt i både styrelse och beredningsgrupp. Uppföljning –Indikatormätning
100% av styrelse och beredning ska uppleva att det finns strategier för uppföljning och utvärdering av de samordnade rehabiliteringsinsatserna.	80% tycker att dessa strategier finns. Uppföljning –Indikatormätning
100% av medlemsparterna ska uppleva att Finsam integrerat jämställdhet, jämlikhet och mångfald i all samverkan som stöds av förbundet.	70% upplever att det finns rutiner för att arbeta med jämställdhet, jämlikhet och mångfald. Uppföljning –Indikatormätning
500 individer med samverkan i fokus ska ta del av strukturövergripande aktiviteter.	Ca 500 samverkansparter har tagit del av strukturövergripande insatser. Uppföljning – Volyminsats Finsam uppföljning
Budgetmål: Mottagningsteamet – 160 000:- Strukturövergripande insatser -499 000:-	Utfallet för mottagningsteamets del blev - 170tkr. Utfallet för strukturövergripande insatser blev 542tkr. Målet är uppfyllt



Stapeldiagrammen nedan redovisar 119 kartläggningar i Mottagningsteamet 2025

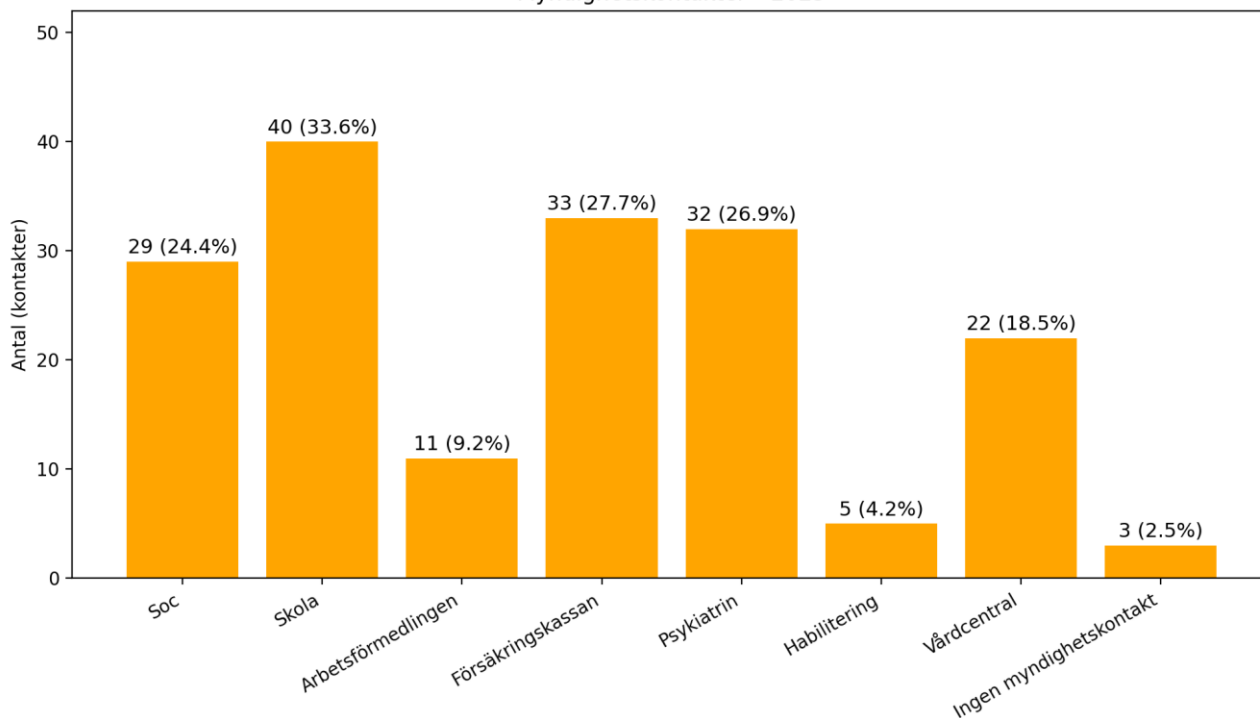


Under 2025 genomfördes 119 vägledningar via Mottagningsteamet, vilket är i nivå med föregående år. Åldersfördelningen visar att gruppen 20–24 år dominerar och omfattar 40,3 % av samtliga vägledningar, medan övriga åldersgrupper uppvisar en jämnare fördelning. Av deltagarna var 80, % bosatta i Karlskoga och 20 % i Degerfors. Könsfördelningen var relativt jämn med 52,9 % kvinnor och 47,1 % män.



Under 2025 uppbär 49,6 % av de nyinskrivna deltagarna offentlig försörjning, medan 50,4 % uppbär ingen offentlig försörjning. (Jämfört med 2024 - 71 % med offentlig försörjning) . Fördelningen visar att ersättningar via Försäkringskassan samt försörjningsstöd fortsatt utgör de största formerna av offentlig försörjning.

Myndighetskontakter - 2025

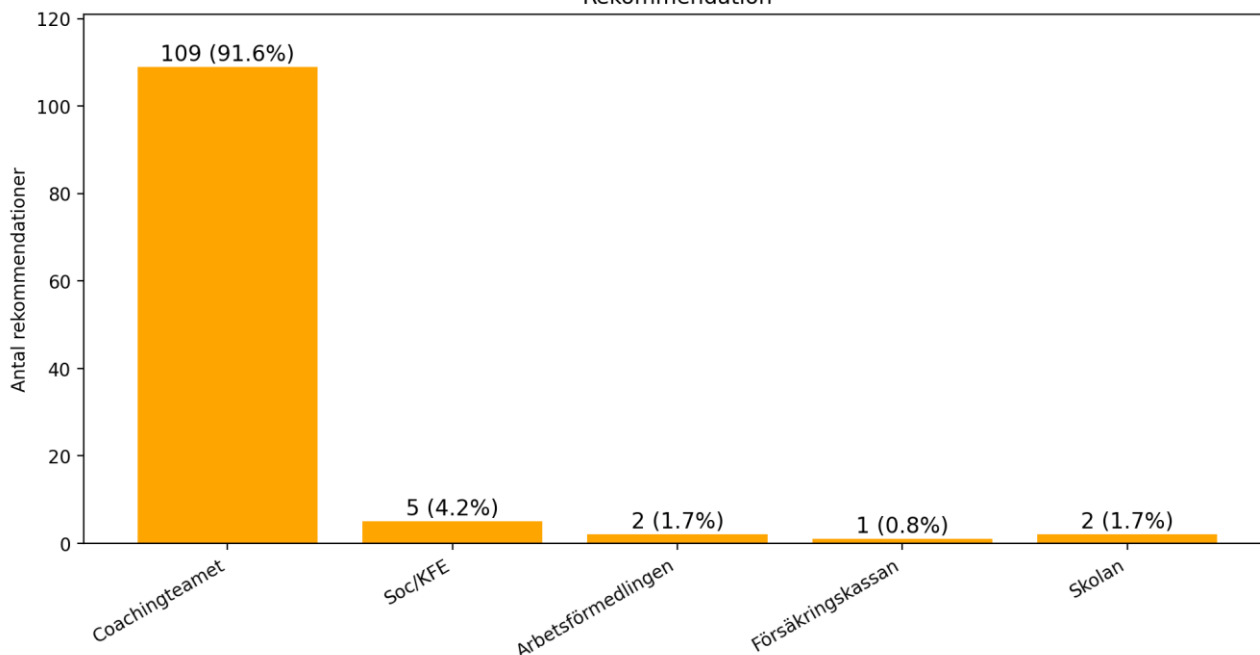


Obs! En individ kan ha flera myndighetskontakter. Antal och andelar summerar därför inte till 100 %.

Myndighetskontakterna 2025 visar att många deltagare har flera parallella kontakter, vilket bekräftar en komplex och sammansatt behovsbild. Vanligast är kontakt med skola (33,6 %), Försäkringskassan (27,7 %), psykiatrin (26,9 %) samt socialförvaltningen (24,4 %). Endast 2,5 % uppger att de saknar myndighetskontakt.

Jämfört med 2024 ses en ökad andel kontakter med skola och socialförvaltning, medan Försäkringskassan och psykiatrin ligger på en lägre nivå än 2024 års uppgifter.

Rekommendation



Under 2025 rekommenderades 91,6 % av deltagarna fortsatt insats inom Coachingteamet, vilket innebär en tydlig ökning jämfört med 2024 (73 %) och 2023 (65 %). Utvecklingen visar ett växande behov av samordnat och långsiktigt stöd inom Coachingteamets arbetsmodell.

Resultat individriktade insatser

Resultaten från 2025 visar sammantaget att både Mottagningsteamet och Coachingteamet möter en målgrupp med omfattande och sammansatta behov. Åldersfördelningen påvisar att målgruppen UVAS unga som varken arbetar eller studerar dominerar och är i ett tydligt behov av tidiga och samordnade insatser i övergången mellan studier, arbetsliv och etablering på arbetsmarknaden. Samtidigt finns deltagare i samtliga åldersgrupper, vilket visar att behovet av samordnad rehabilitering inte är begränsat till unga utan sträcker sig över ett brett åldersspann.

Diagrammen över offentlig försörjning visar att en betydande andel av deltagarna saknar offentlig försörjning vid inskrivning. Detta är en central iakttagelse ur ett Finsam perspektiv, då det innebär att många deltagare befinner sig utanför eller mellan ordinarie trygghetssystem. Avsaknad av offentlig försörjning kan innebära ekonomisk otrygghet och begränsade möjligheter att själva navigera mellan myndigheter vilket ytterligare understryker behovet av samordnade insatser som kan fånga upp individer som annars riskerar att hamna utanför systemen.

Analysen av myndighetskontakter visar tydligt att många deltagare har kontakt med flera myndigheter parallellt. Kontakter med socialförvaltning, skola, Försäkringskassan, psykiatri och vårdcentral förekommer ofta samtidigt, vilket bekräftar att deltagarnas behov sällan är avgränsade till ett enskilt verksamhetsområde. Denna komplexitet förstärker vikten av Finsam som samverkansarena, där aktörerna kan samordna sina insatser, dela ansvar och skapa en mer sammanhållen stödprocess.

Avslutsorsakerna inom Coachingteamet, där flera deltagare avslutas mot fortsatt rehabilitering eller vård, speglar detta och visar att framsteg ofta sker genom delmål snarare än omedelbar övergång till arbete eller studier. Även dessa stegförflyttningar är dock viktiga ur ett samhällsekonomiskt och individnära perspektiv.

Mottagningsteamets rekommendationsmönster förstärker bilden av Coachingteamet som en central insats. Den höga och ökande andelen rekommendationer till Coachingteamet över tid indikerar att behovet av långsiktigt, samordnat och individanpassat stöd är fortsatt stort. Detta tyder också på att arbetsmodellen uppfattas som ändamålsenlig för målgruppen och fyller en funktion som inte fullt ut kan ersättas av ordinarie verksamheter.

Samttaget visar analysen att de Finsamfinansierade insatserna är avgörande för att möta en målgrupp med komplexa behov, där många saknar offentlig försörjning, har flera samtida myndighetskontakter och befinner sig långt från arbetsmarknaden. Insatserna bidrar till att skapa struktur, kontinuitet och samordning i stödprocessen och utgör därmed en viktig förutsättning för att deltagarna på sikt ska kunna närma sig egenförsörjning och ökad självständighet.

73% av de avslutade deltagarna i Coachingteamet har nått egenförsörjning / fortsatt rehabilitering. Dessutom har 100% av deltagarna i Mottagningsteamet fått rekommendation mot nästa bästa rehabiliteringsinsats inom två veckor.

Måluppfyllelse: Målen har uppnåtts.

Strukturövergripande och förbundsgemensamma aktiviteter - Uppföljning och resultat

Finsam Degerfors/Karlskoga utgör en samverkansarena och kunskapsbärare för strukturövergripande arbete kopplat till samordnad arbetslivsinriktad rehabilitering. De deltagande medlemsorganisationerna har hög kompetens inom sina respektive ansvarsområden, men en fungerande samverkan över organisatoriska gränser förutsätter kontinuerligt stöd, tydliga strukturer och gemensamma forum för dialog och lärande.

Under året har det strukturövergripande arbetet bedrivits genom återkommande samverkansträffar, nätverk och riktade kompetenshöjande insatser. Förbundet har även arrangerat och medverkat i konferenser, utbildningar och andra mötesplatser som syftar till att stärka gemensam kunskap, utveckla samordnade arbetssätt och skapa en gemensam förståelse för målgruppens behov. Samverkan har därutöver omfattat kontakter med civilsamhälle och näringsliv för att bredda perspektiven och skapa fler ingångar till arbetsliv och samhällsdeltagande.

Förbundschefens uppdrag har utgjort en central del i det strukturövergripande arbetet. Genom att vara närvarande i samverkansform, nätverk och styrgrupper samt genom löpande kommunikation, information, planering och organisering har förbundschefen bidragit till att hålla samman samverkan och säkerställa framdrift i gemensamma processer. Cirka 70 procent av uppdraget har under året bestått av strukturövergripande arbete, medan administrativa uppgifter har omfattat cirka 30 procent av arbetstiden.

Finsam Degerfors/Karlskoga har även varit en aktiv part i lokala och regionala nätverk med fokus på komplexa samhällsutmaningar, såsom integration och våld i nära relationer. Genom samverkan med kommuner, region, statliga aktörer och civilsamhälle har dessa forum bidragit till ökad samsyn, bättre samordning och mer sammanhållna arbetssätt. Förbundet har därutöver deltagit i styrgruppsarbete för ESF-finansierade projekt med olika projektägare, där samverkanskompetens och ett helhetsperspektiv har tillfört värde och stärkt kopplingen mellan utvecklingsarbete och ordinarie verksamhet.

En viktig del av det strukturövergripande arbetet har varit kommunikation och kunskapspridning. Förbundet har kontinuerligt informerat medlemmar och andra intressenter om verksamhetens arbetssätt, resultat och erfarenheter genom presentationer, information till politiska organ, en uppdaterad webbplats samt deltagande i nätverk och informationsinsatser. Arbetet har bedrivits i enlighet med förbundets kommunikationsstrategi och i samverkan med nationella Finsamforum.

Uppföljning av de strukturövergripande insatserna sker genom enkäter. Samtliga genomförda aktiviteter har varit välbesökta och deltagarnas svar visar att insatserna bidragit till ökad kunskap, stärkt samverkan och inspiration i det fortsatta arbetet. Sammantaget bidrar de strukturövergripande insatserna till stärkt samverkan, förbättrad kunskapsdelning och en ökad gemensam förståelse för målgruppens behov. Detta skapar i sin tur bättre förutsättningar för effektiva individinriktade insatser och långsiktigt hållbara resultat för både verksamheter och medborgare i Degerfors och Karlskoga.

Sammanfattning strukturövergripande aktiviteter kopplat till ekonomisk hushållning

Under året har Finsam Degerfors/Karlskoga arrangerat, finansierat och medverkat i ett flertal strukturövergripande aktiviteter med syfte att stärka samverkan, öka kunskap och synliggöra verksamheter som ger stöd till individer i behov av samordnad rehabilitering.

Ett av årets större lokala arrangemang var En dag för livet, tidigare Psykiatriveckan, som genomfördes i Karlskoga i samverkan mellan Finsam Degerfors/Karlskoga, Region Örebro län, Karlskoga kommun, Möckelnföreningarna samt civilsamhället. Evenemanget syftade till att främja psykisk hälsa, sprida kunskap och synliggöra civilsamhällets, brukar- och anhörigorganisationers roll. Arrangemanget utgjorde en viktig mötesplats för dialog och kunskapsutbyte mellan aktörer och medborgare.

Finsam Degerfors/Karlskoga har arrangerat, deltagit i och medfinansierat den länsövergripande Finsammässan som arrangerades gemensamt av de fyra samordningsförbunden i Örebro län. Mässan genomfördes för tolfte året i rad och är en etablerad arena för samverkan och erfarenhetsutbyte mellan aktörer som möter personer i behov av samordnad rehabilitering.

Det strukturövergripande arbetet har även omfattat samverkan inom området våld i nära relationer. Finsam Degerfors/Karlskoga har haft en aktiv och drivande roll i det lokala Nätverket mot våld i nära relation, särskilt i samband med den nationella satsningen En vecka fri från våld. Inom ramen för veckan medverkade förbundet i planering och genomförande av en lokal konferens i samverkan med Polisen, Region Örebro län, Karlskoga kommun, Degerfors kommun samt ideella aktörer såsom Kvinnohuset Maggan och Brottsofferjouren.

Utöver lokala och regionala aktiviteter har Finsam Degerfors/Karlskoga deltagit i nationella sammanhang för kunskapsutbyte och omvärldsbevakning. Under året har förbundet medverkat vid NNS medlemsdagar, den nationella Finsamkonferensen samt Nationella rådets förbundscheferdagar. Deltagandet har bidragit till fördjupad kunskap om nationella utvecklingstendenser, spridning av goda exempel och stärkt förbundets förutsättningar att omsätta nationella perspektiv i det lokala samverkansarbetet.

Sammantaget har de genomförda strukturövergripande aktiviteterna bidragit till stärkt samverkan, ökad kunskap och förbättrade förutsättningar för samordnade arbetssätt. Detta skapar i sin tur bättre förutsättningar för effektiva individriktade insatser och långsiktigt hållbara resultat för både verksamheter och medborgare i Degerfors och Karlskoga.

Måluppfyllelse: Sammantaget har cirka 500 handläggare från förbundets medlemsorganisationer tagit del av strukturövergripande insatser/förbundsgemensamma aktiviteter under året. Målet är uppfyllt

Finansiella mål - Uppföljning och resultat

Målsättning	Resultat
Undvika att sätta förbundet i skuld.	Ingen skuldsättning har skett.
Förbundet ska ha som ambition att inte överskrida 20 % av eget kapital i förhållande till medelstilledningen.	Utfallet för 2025 blev 8,8%
Månadsvis följa upp budget för individinriktade insatser, strukturövergripande samt kansli.	Förbundets ekonom och förbundschef följer kontinuerligt upp ekonomin, som därefter kommuniceras med presidiet, beredning och insatsägare.
Rapportera budgetutfall vid alla styrelsemöten.	Styrelsen får information från ekonom vid alla styrelsemöten.

Uppföljning och resultat för ekonomisk ställning

Finansierad verksamhet	2025	2024	2023
Individinriktade insatser (% av totalkostnad)	4 272 027 kr (83%)	4 066 519kr (79%)	4 847 077 kr (76%)
Coachingteamet	4 013 455 kr	4 016 586kr	4 847 077 kr
Ciceron	258 572 kr	49 933 kr 154 424 kr	149 441 kr
Strukturövergripande insatser	542 267 kr (11%)	603 889kr (12%)	621 166 kr (10%)
Mottagningsteam	169 732 kr	154 424kr	149 441 kr
Medlemmar i samverkan	34 944 kr	50 360kr	48 592 kr
Förbundschef	337 591 kr	399 105kr	423 134 kr
Administration	321 583 kr (5%)	462 414kr (9%)	886 864 kr (14%)
Arvoden styrelse	104 264 kr	77 917kr	76 468 kr
Förbundschef	0 kr	0kr	433 628 kr
Administrativt stöd	104 540 kr	119 405kr	115 928 kr
Lokalkostnader	25 576 kr	65 140kr	56 544 kr
Övrigt	10 203 kr	122 952kr	147 896 kr
Revision	77 000 kr	77 000kr	56 400 kr
Totala kostnader	5 135 877 kr	5 132 822kr	6 355 107 kr

Balanskravsresultat 2025 (i kr)

Årets resultat enligt resultaträkningen	-193 877
Samtliga realisationsvinster	0
Realisationsvinster enligt undantagsmöjligheter	0
Realisationsförluster enligt undantagsmöjligheter	0
Orealiserade vinster och förluster i värdepapper	0
Återföring av orealiserade vinster och förluster i värdepapper	0
Balanskravsresultat	-193 877

Sammanfattning finansiella mål kopplat till ekonomisk hushållning

Förbundet bedriver sin verksamhet med god ekonomisk hushållning. Detta innebär att verksamheten genomförs inom tilldelad budgetram, utan skuldsättning, samt med en löpande uppföljning och rapportering av det ekonomiska utfallet.

Under året har förbundet inte tagit upp några skulder, vilket innebär att målet om att undvika skuldsättning är uppfyllt. Vidare är ambitionen att eget kapital inte ska överstiga 20 procent av medelstillelningen, samt att en buffert om maximalt 10 procent av kapitalet ska upprätthållas. Utfallet för 2025 uppgick till 8,8 procent, vilket innebär att även detta mål är uppfyllt.

Budgeten för individinriktade insatser, strukturövergripande arbete och kansli följs upp månadsvis av förbundets ekonom och förbundschef. Den ekonomiska uppföljningen kommuniceras kontinuerligt till presidium, beredning och insatsägare.

Ekonomiskt utfall rapporteras vid samtliga styrelsemöten, vilket säkerställer styrelsens insyn och möjlighet till löpande ekonomisk styrning. Samtliga mål kopplade till ekonomisk hushållning bedöms därmed vara uppfyllda.

1.4. Väsentliga personalförhållanden

Kansliet bemannas av ansvarig förbundschef på 100 %, som är anställd av förbundet. Sekreterarfunktion, arkivhållning, ekonomiredovisning, bokföring samt personaladministration är upphandlad av Karlskoga kommun.

Finsams ordförande följer upp förbundschefens arbetsituation med medarbetarsamtal samt stöttar i det dagliga arbetet.

1.5. Förväntad utveckling

Lokal nivå:

Behovsbilden i Degerfors och Karlskoga visar att ett betydande antal invånare även framöver kommer att befinna sig i utanförskap eller riskera långvarigt beroende av offentlig försörjning. Andelen personer med låg arbetsmarknadsanknytning är fortsatt högre än riksgenomsnittet, särskilt i Degerfors, vilket indikerar ett långsiktigt behov av samordnade rehabiliterande insatser som stärker individens möjligheter till egenförsörjning.

Styrelsens beslut att arbeta med långsiktiga och individnära processer, såsom Coachingteamet, ligger väl i linje med denna utveckling. Indikatormätningar visar att deltagarna upplever ett stort värde i ett sammanhållet stöd där de blir sedda, lyssnade på och bemötta utifrån sina individuella behov. Detta skapar tillit, motivation och förutsättningar för stegvisa förflyttningar mot arbete, studier eller ökad självständighet.

Ur ett systemperspektiv innebär uppdelade uppdrag och regelverk hos berörda myndigheter fortsatt utmaningar för personer med komplex problematik. Här fyller Finsam en central funktion genom att möjliggöra gemensamt ansvarstagande och flexibla lösningar som annars

inte ryms inom ordinarie strukturer. Den fortsatta utvecklingen förutsätter därför fördjupad samverkan mellan parterna, inklusive ökad samverkan och eventuell samlokalisering med KFEs coacher, i syfte att stärka samordning, tillgänglighet och kontinuitet i stödet.

Förbundet kommer även fortsatt att arbeta för att berörda aktörer drar åt samma håll och arbetar mot gemensamma mål. Samverkansdagar med Finsams styrelse, beredningsgrupp och den Finsamfinansierade personalen i Coachingteamet utgör en central arena för gemensam förståelse, erfarenhetsutbyte och strategisk utveckling av verksamheten.

Parallellt fortsätter det långsiktiga arbetet med jämställdhet och kommunikation som en integrerad del av förbundets utvecklingsarbete. Genom ett medvetet och systematiskt arbete inom dessa områden stärks förutsättningarna för ett inkluderande bemötande, tydlig information och ett jämlikt stöd till kvinnor och män i behov av rehabiliterande insatser mot egen försörjning.

Regional nivå:

Samverkan med länets övriga samordningsförbund har under året fortsatt i ändamålsenliga och professionella former, med fokus på gemensamma frågor inom ramen för uppdraget. Erfarenhetsutbyte sker genom strukturerade möten och nätverk, både på lednings och medarbetarnivå.

Nationell nivå:

En aktuell risk för förbundets långsiktiga kapacitet gällande finsamfinansierade insatser är att samordningsförbund enligt gällande tolkning av Finsamlagen inte kan ansöka om ESF+-medel. Detta begränsar möjligheten till extern medfinansiering för utvecklings- och förstärkningsinsatser, samtidigt som behoven av samordnade rehabiliteringsinsatser bedöms öka. I kombination med en statlig medelstildelning som inte följer kostnadsutvecklingen riskerar detta att på sikt påverka insatsvolym, utvecklingsförmåga och tillgänglighet för målgruppen. Förbundet hanterar risken genom planering tillsammans med parterna kring projektägarskap, prioritering av insatser med hög måluppfyllelse samt aktiv omvärldsbevakning.

På nationell nivå utgör Nationella nätverket för samordningsförbund (NNS) en viktig medlemsorganisation för samordningsförbunden. NNS bidrar till att synliggöra samordningsförbundens verksamhet och stärker förutsättningarna för utveckling genom erfarenhetsutbyte, kunskapsspridning och gemensamt lärande mellan förbunden och berörda parter.

Den nationella utvecklingen präglas av ett ökat fokus på samverkan som verktyg för att möta komplexa behov i välfärdssystemet. Genom att lyfta gemensamma frågor och visa på effekter av samordnade insatser verkar NNS för att stärka samordningsförbundens legitimitet och möjligheter att bidra till att fler individer når arbete eller annan form av egen försörjning, samtidigt som samhällets resurser används mer effektivt.

NNS arbete med dialog och påverkan gentemot politiker och beslutsfattare är av betydelse för samordningsförbundens långsiktiga utvecklingsförutsättningar. De digitala månadsträffarna utgör därutöver en viktig arena för nationell samverkan, omvärldsbevakning och erfarenhetsutbyte, vilket bidrar till att stärka den lokala verksamheten genom nationella perspektiv och gemensam kunskap.

2.Resultaträkning

Belopp i kr.	Not	2025-01-01 -2025-12-31	2024-01-01 -2024-12-31
Verksamhetens intäkter	2	7 492 255	6 463 878
Verksamhetens kostnader	3	-7 680 846	-6 548 435
Avskrivningar	3	-7 986	-7 986
Verksamhetens nettokostnad		-196 577	-92 543
Verksamhetens resultat		-196 577	-92 543
Finansiella intäkter		2 700	0
Finansiella kostnader		0	-279
Resultat efter finansiella poster		-193 877	-92 822
Årets resultat		-193 877	-92 822

3.Balansräkning

Belopp i kr.	Not	2025-12-31	2024-12-31
Tillgångar			
Anläggningstillgång		24 785	32 772
Omsättningstillgångar			
Fordringar	4	1 425 219	3 813 758
Kassa och bank		1 095 791	849 827
Summa omsättningstillgångar		2 545 795	4 696 357
Summa tillgångar		2 545 795	4 696 357
Eget kapital och skulder			
Eget kapital			
Årets resultat		-193 877	-92 822
Övrigt eget kapital		629 996	722 818
Skulder			
Kortfristiga skulder	5	2 109 676	4 066 361
Summa eget kapital och skulder		2 545 795	4 696 357

4.Kassaflödesanalys

Belopp i kr.	2025-12-31	2024-12-31
Årets resultat	-193 877	--92 822
Justering för ej likviditetspåverkande poster	7 986	7 986
Medel från verksamheten före förändring av rörelsekapital	-185 890	-84 836
Ökning/minskning kortfristiga fordringar	2 388 539	3 250 815
Ökning/minskning kortfristiga skulder	-1 956 685	-2 576 002
Kassaflöde för den löpande verksamheten	431 854	674 813
Årets kassaflöde	245 963	759 649
Likvida medel vid årets början	849 827	1 609 476
Likvida medel vid årets slut	1 095 791	849 827

5.Driftsredovisning

Belopp tkr	Utfall 2025			Budget 2025	Avvikelse 2025	Utfall 2024		
	Intäkt	Kostnad	Netto	Netto	Utfall-Budget netto	Intäkt	Kostn.	Netto
Individeriktad		-4 272	-4 272	4 101	88	0	-4 017	-4 017
Struktur- övergripande		-542	-512	659	37	0	-604	-604
Administration	530	-852	-322	340	18	786	-1 248	-464
ESF-projekt	2 020	-2 199	-179	0	-179	638	-688	-50
Medelstildelning	4 942		4 942	-4 942	0	5 040		5 040
Summa	7 492	-7 686	-194	-158	-36	6 464	-6 557	-93

Kommentar avvikelser: Förbundet hamnade på ett underskott på 36 tkr i förhållande till budget och i förhållandet till medelstildelningen blev underskottet 194 tkr då budgeten var lagd med ett underskott på 158 tkr. Underskottet hänförs till största del till Coachingteamet kopplat till bland annat oförutsedda kostnader avseende el, släpande fakturering från Degerfors kommun avseende hyra samt att man inte tagit höjd för hyreshöjning när budgeten lades för 2025.

6.Noter

Not 1. Redovisningsprinciper Årsredovisningen är upprättad i enlighet med lagen (2018:597) om kommunal bokföring och redovisning i tillämpliga delar.

Not 2. Verksamhetens intäkter

	2025-01-01 -2025-12-31	2024-01-01 -2024-12-31
Driftbidrag från staten	2 471 000	2 520 000
Driftbidrag från Degerfors kommun	308 875	315 000
Driftbidrag från Karlskoga kommun	926 625	945 000
Driftbidrag från Region Örebro län	1 235 500	1 260 000
EU-medel och andra bidrag (ESF)	2 370 689	1 223 878
Övriga intäkter	179 566	200 000
Summa	7 492 255	6 463 878

Not 3. Verksamhetens kostnader (inkl. avskrivningar)

	2025-01-01 -2025-12-31	2024-01-01 -2024-12-31
Administration	854 405	1 247 484
Strukturövergripande insatser	621 833	603 889
Individeriktade insatser	4 013 455	4 016 583
ESF-projekt	2 199 138	688 466
Summa	7 688 831	6 556 422

Not 4. Fordringar

	2025-12-31	2024-12-31
Kundfordringar	0	2 671 000
Fordran mervärdesskatt (Ludvika moms)	286 331	295 286
Förutbetalda kostnader och uppl. intäkter	1 138 888	847 471

Summa 1 425 219 3 813 758

Not 5. Kortfristiga skulder

	2025-12-31	2024-12-31
Leverantörsskulder	886 971	991 656
Fakturerad men ej upparbetad intäkt	0	2 471 000
Övriga kortfristiga skulder	582 011	108 018
Upplupna kostnader och förutbetalda intäkter	640 694	495 687
Summa	2 109 676	4 066 361

7. Styrelsens underskrift

Periodens resultat är -193 877 kr

Vi föreslår att styrelsen beslutar att underskottet om 193 877 kr tas från tidigare års resultat. Vi intygar att årsredovisningen ger en rättvisande bild av verksamhetens resultat samt kostnader, intäkter och förbundets ekonomiska ställning.

Det finansiella målet att inte skuldsätta förbundet samt följa Nationella rådets inriktning gällande eget kapital är därmed uppnått

.....
Gunilla Kanrell
Ordförande

.....
Amanda Lindgren
Ledamot

.....
Linda Matstoms
Ledamot

.....
Yvonne Nilsson
Ledamot

.....
Cathrine Lindgren
Ledamot

Revisorerna har avgett sin revisionsberättelse

Annica Blomgren

Marie-Louise Naclér

Revisor utsedd av Region Örebro län/
Degerfors kommun

Revisor utsedd av Karlskoga kommun

Jenny Barksjö Forslund

Auktoriserad revisor, Azets utsedd av staten