

# Årsredovisning 2017

**Beslutad av styrelsen 2018-03-23**

**Organisationsnummer: 222 000-1818**

---

## Ordförande har ordet

Nu har vi gått in i ett nytt år och årsredovisningen för 2017 är klar. Vid varje styrelsemöte får ledamöterna rapporter från Samverkansteamet, Mottagningsteamet och förbundschef kring verksamheten. Införandet av mottagningsteamet har gett mycket goda resultat och för enskilda individer har många stegförflyttningar gjorts. Det nya Mottagningsteamet tillsammans med Samverkansteamet har gjort det möjligt att stötta betydligt fler deltagare i sin stegförflyttning. Deltagarna i teamen är de individer som står allra längst från arbetsmarknaden vilket är viktigt att synliggöra då de flesta har ett mycket stort behov av stöttning för att komma i egenförsörjning på lång sikt. Politiskt har ordförandena från förbunden i Örebro län fått till ett bra samarbete och träffas regelbundet för att diskutera de utmaningar och goda exempel som finns i våra olika förbund. Vi har diskuterat den lokala förankringen och att eventuellt helt eller delvis göra en sammanslagning av Finsamförbunden. Den lokala förankringen tror vi är viktig vilket talar mot en sammanslagning.

Susanne Karlsson, Ordförande

## Tankar från förbundschef

Verksamhetsåret 2017 har varit fortsatt utvecklande och spännande, samtidigt som många förändringar skett i främst beredningsgrupp och styrelse. Det gäller att gilla läget och hålla fokus på samverkan, själva meningen med ett samordningsförbunds uppdrag.

Samverkansteamet fick under året den personaltäthet som var planerad och under andra hälften av 2017, var samtliga coacher bekväma i sina roller och verksamheten fungerar mycket bra. I Samverkansteamet slutade en coach den sista december, så det gäller igen att gilla läget och välkomna ny medarbetare från 1 januari 2018. Mottagningsteamet kom igång på allvar under 2017 och antalet personer som önskade kontakt och stöd ökade stadigt under hela 2017 från samtliga fyra kommuner.

På gemensamma arbetsplatsträffar återkommer vi till finsamuppdraget och vi diskuterar på vilket sätt vi kan utmana oss själva i tanken att alltid utgå från individens bästa. Det är i sanning en utmaning att lyssna och lyssna igen på individens önskan om stöd, för att närma sig arbete, egen försörjning eller studier. Genom att visa respekt för individens förutsättningar, ge utrymme för delaktighet att själv äga sin process, ökar möjligheten till ett gott resultat via samverkan.

### TILLSAMMANS GÖR VI SKILLNAD

Under Psykiatriveckan träffar vi människor på plats i Hällefors, Lindsberg, Ljusnarsberg och Nora. Under alla fyra dagarna väckte SOFINTs arrangemang intresse och många tankar hos både föreläsare och besökare. Vi fick lyssna till besökarens rehab-resor och reflektioner kring ohälsa, utanförskap och lyckade stegförflyttningar. Mötet IRL, in real life, i verkligheten är det som oftast är nyckeln till förändring. Oftast är mötet mellan människor helt avgörande för förändring. Viktigt att våga värna mötet, när vi diskuterar metoder och tillvägagångssätt.

Jag avslutar med mitt favoritcitrat "*Everyone is fighting a battle you know nothing about. Be kind. Always.*" Alla du möter utkämpar en strid du inte vet något om, var hjälpsam. Alltid.

Mari Grönlund, Förbundschef

# Innehållsförteckning

sida

<b>1. FÖRVALTNINGSBERÄTTELSE .....</b>	<b>4</b>
<b>1.1 Sammanfattning av verksamhetsåret.....</b>	<b>4</b>
<b>1.2 Om förbundet .....</b>	<b>4</b>
1.2.1 Organisation.....	4
1.2.2 Historik .....	4
1.2.3 Lagrum.....	5
1.2.4 Uppdrag .....	5
1.2.5 Finansiering/Medlemsavgifter .....	5
1.2.6 Verksamhetsidé och vision .....	5
<b>1.3 Beskrivning av verksamheten .....</b>	<b>5</b>
1.3.1 Målgrupper .....	5
1.3.2 Insatser .....	6
Samverkansteamet .....	6
Mottagningsteamet.....	7
IPS Allmänpsykiatri.....	7
<b>Nätverk .....</b>	<b>7</b>
<b>1.4 Måluppfyllelse och resultat .....</b>	<b>8</b>
1.4.1. Uppföljning och resultat för individinriktade insatser .....	8
1.4.2. Uppföljning och resultat för strukturövergripande insatser .....	11
<b>1.5 Styrelsens arbete under året .....</b>	<b>12</b>
1.5.1 Medlemssamråd 5 april 2017 .....	13
<b>1.6 Ekonomiskt utfall .....</b>	<b>14</b>
1.6.1 Ekonomisk sammanfattning.....	14
<b>2. RESULTATRÄKNING.....</b>	<b>14</b>
<b>3. BALANSRÄKNING .....</b>	<b>15</b>
<b>4. KASSAFLÖDESANALYS .....</b>	<b>15</b>
<b>5. REDOVISNINGSPRINCIPER .....</b>	<b>16</b>
<b>6. NOTER.....</b>	<b>16</b>
<b>7. STYRELSENS BESLUT .....</b>	<b>17</b>
<b>1.7 Påskrift revisorer .....</b>	<b>17</b>

# 1. Förvaltningsberättelse

Årsredovisningen innehåller en översiktlig redogörelse av resultat- och verksamhetsutveckling samt en redovisning av det ekonomiska utfallet för budgetåret 2017.

## 1.1 Sammanfattning av verksamhetsåret

- **Ekonomiskt resultat.** Samordningsförbundet SOFINT likvida medel var vid årets början 1 165 tkr och vid årets slut var 636 tkr. 2017 gjorde Samordningsförbundet SOFINT ett minusresultat på -303 tkr att jämföra med 2016 års minusresultat som var -586 tkr. Detta ger att Samordningsförbundet SOFINT har ett eget kapital på 640 tkr per den 31 december 2017 och följer rekommenderat tak. Samordningsförbundet SOFINT har haft möjlighet att finansiera flera insatser under 2017, bland annat Samverkansteamet och Region Örebro läns projekt via Activa, då medelstillelning ökat under en rad år.
- **Verksamhetens utveckling.** Fortsatt utveckling av **Mottagningsteamet** under hela 2017. Ärendemängden har fortsatt öka succesivt. Mottagningsteamet är mobilt och besöker Hällefors och Ljusnarsberg, en heldag per månad, inget behov har funnits i Nora under 2017. Mottagningsteamet tog emot 114 anmälningar 2017.

**Samverkansteamet** får ärenden via Mottagningsteamet, ett effektivt beredningssätt med överlämning en gång per vecka. Samverkansteamet har varit fullt bemannat sedan 1 februari 2017. Samverkansteamet tog emot 34 nya deltagare under 2017.

**Beredningsgruppen** har under 2017, sett representanter både komma och gå. En lunchlunchkonferens i februari 2017, var ett bra startskott för det tänkta arbetet för beredningsgruppen. Dock har personalomsättningar hos medlemmarna gjort att beredningsgruppen saknat kontinuitet och beredningsarbetet har inte kunnat genomföras som planerat. Beredningsgruppen har ändå påbörjat ett strategiskt arbete, för utökad samverkan, utifrån SOFINTs vision och arbetet ska fortsätta under 2018.

SOFINT har genomfört stukturövergripande insatser. Syftet är att erbjuda möjlighet till kompetensutveckling för personal hos medlemmarna, samt att främja möjlighet till ökad samverkan. Sammanlagt har cirka 350 personer deltagit.

## 1.2 Om förbundet

### 1.2.1 Organisation

Samordningsförbundet är en fristående juridisk organisation med Arbetsförmedlingen, Försäkringskassan, Region Örebro län samt Hällefors, Lindesberg, Ljusnarsberg och Nora kommuner som medlemmar. Förbundets organisation består av en styrelse som utses av medlemmarna. Till sin hjälp har den ett kansli, bestående av förbundschef.

### 1.2.2 Historik

Samordningsförbundet bildades den 1 juli 2005.

### 1.2.3 Lagrum

Samordningsförbundet verkar utifrån Lagen om finansiell samordning av rehabiliterings-insatser (2003:1210) och förbundsordningen som beslutats av Samordningsförbundets medlemmar. Lagens syfte är att ge lokala aktörer möjligheter att utveckla samverkan inom rehabiliteringsområdet och samordna gemensamma insatser riktade till personer i behov av samordnad rehabilitering samt underlätta en effektiv resursanvändning.

Samordningsförbundet följer även lagen om kommunal redovisning (1997:614) och kommunallagen (1991:900) i tillämpliga delar.

### 1.2.4 Uppdrag

De verksamheter som förbundet finansierar kompletterar myndigheternas ordinarie verksamhet. Samordningsförbundets uppgift är i första hand att verka för att medborgare ska få stöd och rehabilitering till egen försörjning. På individnivå verkar Samordningsförbundet genom att finansiera insatser som bedrivs av de samverkande parterna.

Samordningsförbundet stödjer också aktivt insatser som syftar till skapa strukturella förutsättningar för att myndigheterna ska kunna samarbeta bättre. Det kan till exempel handla om kompetensutveckling och kunskapsutbyte.

### 1.2.5 Finansiering/Medlemsavgifter

Årets tilldelning från förbundsmedlemmarna uppgår till 2 897 tkr, där Försäkringskassan och Arbetsförmedlingen bidrar med hälften av medlen, Region Örebro län med en fjärdedel och Hällefors, Lindsberg, Ljusnarsberg och Nora kommuner med resterande fjärdedel.

### 1.2.6 Verksamhetsidé och vision

Den finansiella samordningen skall underlätta en effektiv resursanvändning, genom samordnade resurser för bedömningar och insatser i syfte att återställa eller öka den enskildes funktions- och arbetsförmåga. Insatserna inom SOFINT skall rikta sig till individer i arbetsför ålder, som är i behov av samordnade rehabiliteringsinsatser, med syfte att uppnå eller förbättrar sin arbetsförmåga. SOFINT ska främja samverkan och samordning mellan parterna inom rehabiliteringsområdet. Samverkan är vårt medel och vårt mål. Samverkan är en ständigt levande process som varje dag måste erövrats, etableras och ständigt underhållas.

## 1.3 Beskrivning av verksamheten

### 1.3.1 Målgrupper

#### Individeriktade insatser:

Insatserna inom SOFINT skall rikta sig till individer som är i arbetsför ålder och som är i behov av samordnade rehabiliteringsinsatser och skall syfta till att individer uppnår eller förbättrar sin arbetsförmåga.

#### Prioriteringsordning:

1. Unga, i ålder 18-29 år.
2. Personer med Aktivitetsersättning.
3. Alla i arbetsför ålder, 19-65 år.

#### Strukturinriktade insatser:

SOFINT ska stödja fortsatt utveckling av samarbete och samsyn hos medlemsorganisationernas personal och ledningar.

### 1.3.2 Insatser

#### Samverkansteamet

Samverkansteamets verksamhet riktar sig främst till personer med psykisk ohälsa eller psykisk funktionsnedsättning, med behov av samordnad arbetslivsinriktad rehabilitering, i syfte att närma sig egen försörjning genom arbete eller studier. Syfte med insatsen är att erbjuda kvalificerat och professionellt stöd i samordnad rehabilitering för individer som har eller riskerar att hamna i ett långvarigt utanförskap. Kartläggning sker i hemkommunen. Arbetsträning sker företrädesvis i hemkommunen. Deltagarens önskan och intresse eller arbetsmarknaden kan styra arbetsträning till annan kommun. Samverkansteamet håller teammöte en gång per vecka, ärendegenomgång av samtliga ärenden sker en gång per månad. Samverkansteamet finansieras av Samordningsförbundet SOFINT till 100%. SOFINTs beredningsgrupp är styrgrupp för Samverkansteamet.

#### Reflektioner från Samverkansteamet år 2017

Under år 2017 har Samverkansteamet haft ett stadigt ökande inflöde av nya deltagare via Mottagningsteamet. Arbetscoach från Samverkansteamet finns med när Mottagningsteamet presenterar sin slutrekommendation för personer aktuella för insats via Samverkansteamet. Det ger Samverkansteamet möjlighet att informera om Samverkansteamets insatser. En övergång till Samverkansteamet sker direkt och vi bokar in tid för en första kartläggningsträff.

Under året aviserade en medarbetare att återgång till sin ordinarie tjänst var aktuell och detta fick till följd att de två arbetscoacher som fanns kvar, fördelade de aktuella och nya ärendena sinsemellan i väntan på att ny arbetscoach skulle tillträda i januari 2018.

När Regionens projekt, genom Activa upphörde i juli 2017, övertog Samverkansteamet ansvaret för de deltagare som hade en pågående process. Även deltagare från Hällefors kommuns SATSA-projektet övertogs när projektet avslutades i december 2016. Samtliga deltagare hade via Activa och SATSA genomgått kartläggningar och påbörjade planeringar fanns. Deltagarna befann sig i olika faser, där en del personer hade påbörjat arbetsträning och andra stod redo att starta när lämplig plats hittats.

Samverkansteamet konstaterar att möjligheten att följa deltagare från start, är en del i processen för ett lyckat samarbete och resultat. Samverkansteamet har upplevt att övertagande av deltagare i en redan påbörjad process, i vissa fall visat sig vara problematisk, då mycket handlar om att skapa förtroende. Vilket ofta är tidskrävande och nödvändigt. Vid ett övertagande blir det lite som att börja om från början med en ny deltagare.

Under året har obligatoriska tematräffar hållits i kommunerna, med varierande närvaro av deltagare. Inför nästkommande år finns tankar om att ersätta tematräffarna med "frukostträffar" en dag per månad för att se om ett frivilligt alternativ lockar fler deltagare. Tanken är att någon eller fler personal från Samverkansteamet finns tillgängliga vid dessa träffar för att samtala och för att kunna svara på frågor från deltagare. Vid ett tillfälle per vecka träffas Mottagningsteamet och Samverkansteamet för att diskutera kring personer som rekommenderas insats via Samverkansteamet och vi planerar överlämningsmöten för nya deltagare.

Samverkansteamet träffar Arbetsmarknadsenheten i Lindesbergs kommun varannan månad för att utbyta erfarenheter mellan verksamheterna, samt planera samarbetet. Samverkansteamet har informerat olika myndigheter om vår verksamhet, trots detta fungerar samarbetet med andra myndigheter olika bra. Det vi kan se är att det många gånger är personbundet hur samarbetet fungerar. Samverkansteamet önskar utveckla samverkan och samarbetet med samarbetspartners ytterligare.

Gällande platser för arbetsträning ska varje arbetscoach besöka minst en ny arbetsgivare per vecka, för att få en aktuell förteckning av arbetsgivare som vill och kan ta emot deltagare för arbetsträning.

Samverkansteamet har under 2017 deltagit vid följande arrangemang:

- Den 1 mars vid Jobbmässan på Conventum Örebro
- Den 21-22 mars, nationell Finsamkonferens i Malmö
- Den 16 mars, vid jobbmässan i Nora
- Den 10 maj, med utställnings- och informationsbord på Lindedagen
- Den 1 juni, Konferens Recar, Activa Örebro
- Den 2 juni, Friskvårdsdag via SOFINT i Kumla
- Den 5 juni, Studiebesök i Karlskoga FINSAM
- Den 15 juni, Studiebesök på Västerporten i Örebro
- Den 28 september, Nätverksträff, coachingteam, mottagningsteam
- Den 2 november, utställnings- och informationsbord vid Rehabmässan i Örebro
- Den 13-16 november, utställnings- och informationsbord, Psykiatriveckan, norra länsdelen

### **Mottagningsteamet**

Mottagningsteamet är öppet för samtliga medborgare mellan 16-65 år som är folkbokförda i Hällefors, Lindesberg, Ljusnarsberg eller Nora. Mottagningsteamet är en väg in, en sluss, som riktar sig till personer som behöver samordnat stöd för att kunna ta nästa bästa steg på väg mot egen försörjning. Syftet med verksamheten är att ge effektiv och snabb vägledning och rekommendation till individer som är i behov av samordnat stöd. Personalen i Mottagningsteamet ska, genom samverkan, utveckla metoder och modeller som leder till ökad arbetsförmåga hos deltagarna. Tillsammans med ordinarie myndigheter skall personalen i Mottagningsteamet utveckla former för fördjupad samverkan, fördjupat samarbete och fördjupad samordning, så att samlade resurser används så effektivt som möjligt. Mottagningsteamet skall innebära en förenkling för individer som är i behov av stöd för att kunna närma sig egen försörjning samtidigt som det skall resultera i en kostnadseffektivisering för myndigheter, vården och kommunerna. SOFINTs beredningsgrupp är styrgrupp för Mottagningsteamet.

### **IPS Allmänpsykiatri**

Projektet har drivits av Region Örebro län – Regionpsykiatri genom extern utförare. En svensk översättning av IPS-individual placement support, är stöd till arbete. Samverkansaktören Activa är ansvarig för den arbetslivsinriktade rehabiliteringen och Allmänpsykiatriska öppenvården i Region Örebro län i Lindesberg representerar den psykiatriska vården.

Projektet har bedrivits programtroget, vilket innebär att en yrkesprofil utarbetas, som bygger på personens intressen och preferenser. En matchning sker med en arbetsplats inom reguljära arbetslivet, i syfte att snabbt skapa kontakt för personen på arbetsmarknaden. Arbetskonsulenten säkerställer att en fungerande myndighetssamverkan byggs upp kring personen. Projektet avslutades 30 juni 2017 och aktuella deltagare överlämnades till Samverkansteamet.

### **Nätverk**

Samordningsförbundet SOFINT deltar i flera olika nätverk. Nationella, regionala samt lokala nätverk.

- Det Nationella nätverket NNS, har till uppgift att vara språkrör för alla samordningsförbund i Sverige samt stödja och främja utveckling i alla samordningsförbund.
- Samordningsförbunden i Örebro Län:  
FINSAM Lekeberg och Örebro, Samordningsförbundet Sydnärke, Finsam Degerfors-Karlskoga samt Samordningsförbundet SOFINT, vid våra nätverksträffar finns tid för erfarenhetsutbyte och planering av gemensamma aktiviteter. Sedan 2014 finns en gemensam startsida på internet, för samordningsförbunden i norra Örebro län. Adress är [www.finsamorebrolan.se](http://www.finsamorebrolan.se)

## 1.4 Måluppfyllelse och resultat

### 1.4.1. Uppföljning och resultat för individriktade insatser

#### Mottagningsteamet

- Kortsiktigt mål:

Att individen genom stöd från Mottagningsteamet ska veta, efter en relativt kort kartläggning, vad som är nästa bästa steg för att närma sig egen försörjning.

- Av 91 avslutade ärenden 2017 har Mottagningsteamets rekommendation hänvisat individer till kontakt med:

* Samverkansteamet	34 personer
*Sysselsättning via AME eller SFI	22 personer
*Inskrivning på Af, fortsatt planering via Af, utreda arbetsförmåga eller praktisk språkträning	14 personer
*Psykiatrin/ vården	6 personer
*Till Fk, gemensam kartläggning Af-Fk, pröva sjukersättning eller fortsatt medicinsk rehabilitering	5 personer
* Studier	2 personer
*Övrigt/ fått arbete, uteblivit/ flyttat/ återtagit intresset/föräldraledighet	8 personer

Därmed får målet anses uppnått 2017.

- Långsiktiga mål:

- Att individen snabbare ska närma sig egen försörjning och finna, få och behålla ett arbete. Att individen fullföljer påbörjade studier.
- Flera individer har rekommenderats insats Samverkansteamet, där pågår insats fortfarande och uppföljning av resultat kan eventuellt vara möjlig vid halvårsskiftet 2018. I dagsläget finns ingen genomförd uppföljning av de individer som fått rekommendation till annan instans.

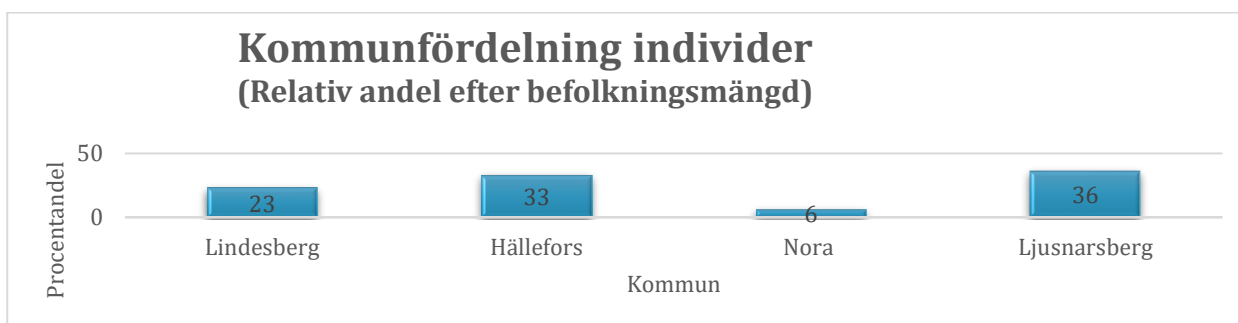
- Ekonomi

- Målet får anses uppnått 2017

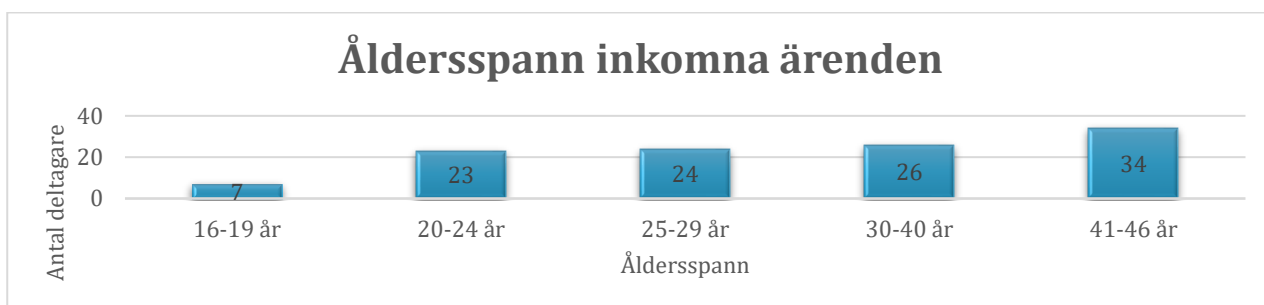
Ärenden inkommit på initiativ av:

• Kommunen och har försörjningsstöd	64 %
• Arbetsförmedlingen	11%
• Försäkringskassan	11%
• Psykiatrin/Habiliteringen	9%
• Eget initiativ	5%

Mottagningsteamet tog emot 114 ärenden 2017, 63 kvinnor och 51 män. Antal avslutade ärenden 91 stycken, 49 kvinnor och 42 män.





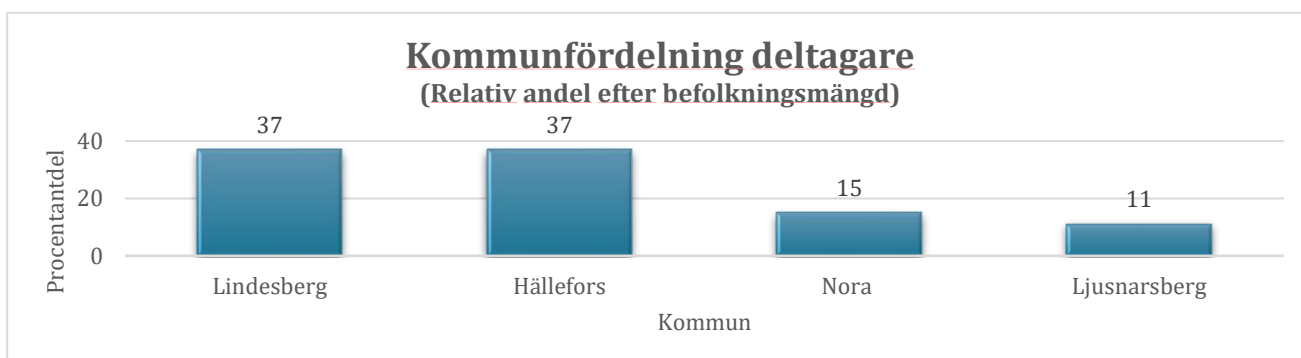


#### Samverkansteamet

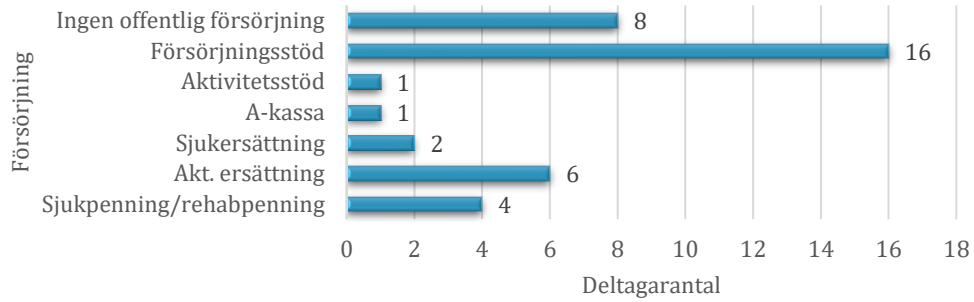
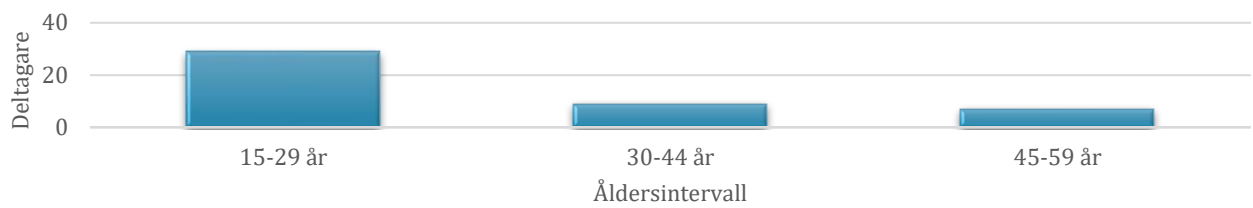
- **Kortsiktigt mål:**  
Att individer upplever stegförflyttning och närmar sig arbete eller studier. Att förbättra individens förutsättningar för egen försörjning.
  - Av 18 avslutade ärenden i Samverkansteamet 2017, har fem deltagare övergått till kontakt med vården, två deltagare har övergått till kontakt med Försäkringskassan, två deltagare har påbörjat Daglig verksamhet, två deltagare har flyttat till annan ort och fortsatt kartläggning gällande arbetslivsinriktad rehabilitering vid annan instans samt en deltagare har avslutats på eget initiativ. Genom att 89% av alla avslutade ärenden, gjort en stegförflyttning, efter tid i Samverkansteamet, får målet anses uppnått 2017.
- **Långsiktigt mål:**  
Att deltagarna, med stöd av Samverkansteamet kan finna ett arbete eller påbörja studier som kan leda till arbete. Att deltagarna kan få och behålla ett arbete, i omfattning som motsvarar deltagarens hela arbetsförmåga.
  - Av 18 avslutade ärenden i Samverkansteamet 2017, har 4 deltagare gått till arbete och egen försörjning, 2 deltagare har påbörjat studier på heltid. Genom att 33% av deltagarna uppnått arbete eller studier får målet anses uppnått 2017.
- **Ekonomi**  
Målet får anses uppnått 2017.

Samverkansteamet tog emot 34 nya deltagare under 2017 och avslutade 16 deltagare.

Ålder	Lindesberg	Hällefors	Nora	Ljusnarsberg
18-29 år	21	3	5	1
30-44 år	6	2	1	1
45-59 år	4	3		
<b>Totalt</b>	<b>31</b>	<b>8</b>	<b>5</b>	<b>2</b>



## Deltagarnas åldersspann



### Inkomna till samverkansteamet 2017

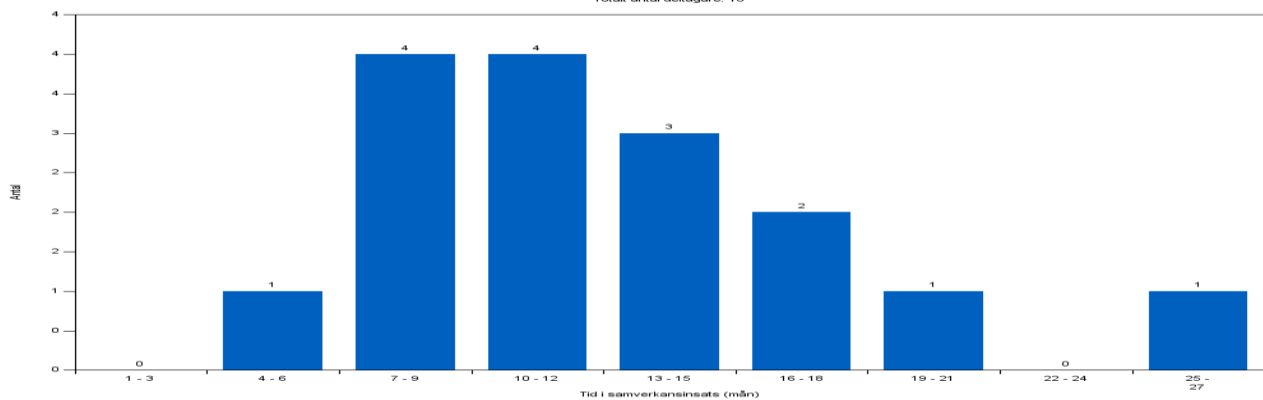
Ålder	Kvinna	Man	Totalt
18-29 år	9	9	18
30-44 år	6	3	9
45-59 år	2	5	7
Totalt	17	17	34

### Avslutade i samverkansteamet 2017

Ålder	Kvinna	Man	Totalt
18-29 år	4	8	12
30-44 år	3	1	4
Totalt	7	9	16

### Tid i samverkansinsats - avslutade deltagare (antal)

Visar deltagarnas tid i insats, det vill säga tiden från startdatum till slutdatum. Deltagarna fördelas på ditt valda månadsintervall. Endast deltagare som har avslutat insats under urvalsperioden visas i rapporten. Totalt antal deltagare: 16



## IPS Allänpsykiatri

- Kortsiktiga mål:
  - Att åtta personer från Allmänpsykiatri, Lindesberg ska delta i projektet. Mellan 10-20% ska påbörja utbildning.
- Målet får anses delvis uppnått 2017, projekt avslutat 30 juni 2017, deltagare övergick till Samverkansteamet. Se bilaga 1. Rapport från Activa.
- Långsiktiga mål:
  - Att flera av de åtta personerna ska nå egen försörjning genom anställning och inom två år ska hälften ha av alla nå målet.
  - Målet går ej att utvärdera ännu. Projektet avslutat 30 juni 2017. Processer är pågående via Samverkansteamet. Se bilaga 1. Rapport från Activa.
- Ekonomi
  - Målet får anses uppnått 2017.

### 1.4.2. Uppföljning och resultat för strukturövergripande insatser

INSATS	Finsams Nationella konferens Malmö	Medlem-Samråd Örebro	Arbetsgrupp Psykiatriveckan	Samverkans dag Karlskoga	Mässa, Mingel, Föreläsningar Örebro	Konferens Ånnaboda Beredningsgruppen	Psykiatri veckan	Ordförande konferens
TEMA / SYFTE	-Hur kan Finsam bidra till jämlika livsvillkor. -Samverkan	Samverkan	Att samverka kring arrangemanget Handläggare, tjänstemän och anhörig- och brukarföreningar	Nyckeln till coachande förhållnings sätt	Business-to-business	Uppdraget	Våga prata om ohälsa	Erfarenhets utbyte, Samordning sförbund som arbetsgivare
ANTAL DELTAGARE FRÅN SOFINT	6	1	10	3	40	8	280	1

SOFINTs mål kopplat till samverkan.

- Att den samverkan som SOFINT finansierar, ska generera nya metoder och synsätt som utvecklas och implementeras hos en eller flera av huvudmännen.
- Att SOFINTs insatser ska bidra till organisations- och/eller idéutveckling.
- Att samverkan ska bidra till ökad tilltro till våra samverkande myndigheter och därmed ge medborgare ökade förutsättningar för egenmakt.

-Genom deltagande vid nationella Finsamkonferens ökar medlemmarnas kunskap om samverkan. Lunch-lunchkonferens med Beredningsgruppen gav möjlighet till diskussioner om beredningsgruppens uppdrag, möjligheter och ansvar. Ordförandekonferensen gav möjlighet till erfarenhetsutbyte, organisations- och/eller idéutveckling. Arbetsgruppen för Psykiatriveckan har fungerat som ögonöppnare hos flera medlemmar. Föreläsningar och informationsinsatser under Psykiatriveckan har lett till att nya nätverk har skapats och kontakter har etablerats under veckan. Kontakter mellan myndigheter och instanser samt kontakter mellan medborgare, myndigheter och instanser har ägt rum och kan öka förutsättningar för medborgares egenmakt. Ett fyrtiotal deltagare från norra länsdelen deltog på Rehabmässan. Där gavs, förutom föreläsningar och utställningar, tillfälle för mingel- och erfarenhetsutbyte med övriga cirka 250 deltagare från Örebro län.

## 1.5 Styrelsens arbete under året

Styrelsen är samordningsförbundets högsta beslutande och förvaltande organ och har ansvar för utveckling och ekonomi. Styrelsens arbete regleras av lagen om finansiell samordning av rehabiliteringsinsatser och SOFINTs förbundsordning. I styrelsen ingår tjänstemän från Försäkringskassan och Arbetsförmedlingen och politiskt valda representanter från Region Örebro län.

Styrelsens viktigaste uppgifter är:

- att besluta om mål, riktlinjer och strategier för den finansiella samordningen
- att årligen fastställa Verksamhetsplan och budget
- att besluta om finansiering av verksamheter/projekt
- att stötta och följa upp verksamheter/projekt som finansieras av Samordningsförbundet
- att granska verksamheterna/projektens nytta

Namn	Kommun/myndighet	Roll
Susanne Karlsson	Lindesbergs kommun	Ordinarie ledamot Ordförande
Sven Erik Larsson	Lindesbergs kommun	Suppleant
Liisa Ejdenwik	Arbetsförmedlingen	Ordinarie ledamot Vice ordförande
Hans-Otto Pohlmann	Hällefors kommun	Ordinarie
Christina Johansson	Hällefors kommun	Suppleant
Ulla Kalander-Karlsson	Ljusnarsbergs kommun	Ordinarie
Natalie Peart	Ljusnarsbergs kommun	Suppleant
Lisa Örnéus	Försäkringskassan	Ordinarie
Linda Biltmark	Försäkringskassan	Suppleant
Margaretha Eriksson	Nora kommun	Ordinarie
Bertil Roden	Nora kommun	Suppleant

Beredningsgruppen bereder beslutsärenden till styrelsen. Beredningsgruppen är ett viktigt forum för dialog om gemensamma insatserna. Beredningsgruppens viktigaste uppgifter är att på ett övergripande sätt analysera insatser, processa projektidéer samt vara en remissinstans för de verksamheter eller projekt som kan komma att finansieras av förbundet.

Beredningsgruppens utgör styrgrupp för Samverkansteamet och Mottagningsteamet.

Beredningsgruppen fungerar också som ett viktigt bollplank för förbundschef.

Namn	Kommun/myndighet	Roll
Carin Hahne	Arbetsförmedlingen	Ordinarie
Anna Dahl	Försäkringskassan	Ordinarie
Dennis Isosalo	Hällefors kommun	Ordinarie
Ingrid Öhrling	Lindesbergs kommun	Ordinarie
Monica Tuvberger	Ljusnarsbergs kommun	Ordinarie
Fredrik Bergström	Nora kommun	Ordinarie
Johan Larsson	Region Örebro län	Ordinarie

Revisorer Samordningsförbundet skall enligt lagen om kommunal redovisning upprätta en årsredovisning för räkenskapsåret. Förbundets räkenskaper, årsredovisning samt styrelsens förvaltning granskas av en revisor för varje förbundsmedlems räkning. Varje revisor har en ersättare.

Jennie Fernros PwC, Arbetsförmedlingen och Försäkringskassan  
Gunilla Karlsson Region Örebro län  
Melker Renström Hällefors kommun  
Roger Sandberg Lindesbergs kommun  
Pirjo Nilsson Ljusnarsbergs kommun  
Jan Kallenbäck Nora kommun

Kansli har bestått av förbundschef i omfattning 100% samt en ekonom i omfattning 10 %. Nuvarande förbundschef har sin anställning vid Arbetsförmedlingen och är utlånad till Samordningsförbundet SOFINT, utan att vara tjänstledig. Avtal för utlåning gäller för ett kalenderår i taget. Samordningsförbundet SOFINT köper ekonomitjänst från Lindesberg kommun, i omfattning tio procent. Arbetsinsatserna finansieras av SOFINT.

Förbundskansliet svarar för förbundets administration. Bokföringstjänst köps av Lindesbergs kommun. Förbundschef ska vara ett stöd för medlemmarna gällande planering av samverkan, tillsammans med de samverkande myndigheterna. Förbundschef ska vara språkrör mellan de samverkande parterna och samordningsförbundet och upprätthålla kontinuitet och struktur i förbundets samverkansarbete. Vidare ingår i förbundschefs arbetsuppgifter att vara processtödjare för aktiviteter och implementering samt att svara för att aktiviteter följs upp utifrån det uppdrag som förbundet beslutat. Förbundschef deltar som adjungerande i samtliga aktivitetens styrgrupper.

### 1.5.1 Medlemssamråd 5 april 2017

Länets fyra samordningsförbund presenterade 2016 års verksamhet- och budgetresultat.

Därefter fördes diskussion kring tre frågeställningar:

\* Vilka behov finns hos medlemsorganisationerna?

\* Vad vill vi åstadkommas tillsammans?

\* Finansiering ?

Medlemmarna enades kring följande punkter:

- En fortsatt gemensam behovsinventering och kartläggning behövs för att täcka de eventuella behov som varje huvudman inte lyckats tillgodose gentemot förbundens målgrupper.
- Samverkan gällande insatser för att bemöta ökandet av sjukskrivningarna. Det behövs ett speciellt fokus på yngre med ökad sjukskrivning på grund av psykisk ohälsa samt de med aktivitetsersättning, då det är två växande behovsgrupper.
- Insatser inom målgruppen migration och gruppen nyanlända i det nya etableringsprogrammet, personer med funktionsvariationer/ psykisk ohälsa samt hemmasittare/ Drop-outs med psykisk ohälsa. Även målgruppen och träffsäkerheten för att fånga de i utanförskap utöver de som förbunden i dag har insatser för.
- Samverkan kring möjlighet av att använda EU:s olika stöd då utmaningen med att finansiera EFS- projekt är begränsande för mindre förbund vad gäller rekvisering av medel. Förslagsvis kan en större huvudman stå bakom ett samfinansierat projekt.
- Återföring av kunskap kring uppföljning av verksamheten. Sammanställning hur vi sprider kunskap om effekterna för fler utanför verksamheterna.
- Det behövs från kommunerna och regionen en samsyn vad gäller frågan om hur den finansiella samordningen skall bedrivas och dess medel användas.
- De behovsinventeringar som görs får utgöra grunden för de inriktningar som görs utifrån de olika förutsättningar som finns i kommunerna. Lokalt förs det frågor i styrelsebeslutet om de behov som finns inom de enskilda förbunden. Kumla kommun berättar om att kommunstyrelsen har FINSAM som en återkommande punkt för att återkoppla till styrelsen.
- Insatser för att föra målgruppen personer som står längre från arbetsmarknaden, närmare till självförsörjande.
- Bli bättre på att samverka mellan förbund och utifrån det möjliggöra samverkan kring EU-projekt genom att förslagsvis utse en verkställande tjänsteman eller förbundschef i det uppdraget.
- Att ta tillvara på gruppen nyanlända som arbetskraft.
- Att samverka kring länsövergripande ESF – projekt för att öka förutsättningar att kunna driva igenom ett sådant projekt. Dock finns hos många förbund oförbrukade medel, så det viktiga är att ha en tydlig inriktning med en god samsyn kring projektmålen, om inriktning och mål.
- Ekonomiska förutsättningar för en kommun att gå in med mer pengar kan vara begränsade, då det kan vara svårt för mindre kommuner att vigda den ekonomiska ramen till följt av en matchning av statens bidragsdel. Medel behöver troligen tas från befintliga budgetar.
- Återigen i frågan om satsningar, nivåsättning och så vidare ses behovsinvesteringen som det primära för att därefter aktualisera frågan om utökade medel och satsningar.
- Kan möjligen en ökad finansiering med tydliga mål ge ett förbättrat resultat? Skulle en ökad finansiering kunna möjliggöra en ökad kvalitet i de befintliga verksamheterna som t.ex. utbildning för handledare.

## 1.6 Ekonomiskt utfall

### 1.6.1 Ekonomisk sammanfattning

Belopp tkr	Utfall jan-dec 2017	Aktuell budget jan-dec 2017	Avvikelse utfall - budget	Bokslut helår 2016
Nettokostnad	3200	3710	+510	3484
Bidrag/intäkt	2897	2897	0	2897
Resultat	-303	-813	+510	-586
Utgående eget kapital	640			943
Likvida medel	636			1165

## 2. Resultaträkning

### Resultaträkning

Belopp i kr.	Not	2017-01-01 -2017-12-31	2016-01-01 -2016-12-31
Verksamhetens medlemsavgifter	1	2 897 420	2 897 420
EU-medel och andra bidrag			
Övriga intäkter			
Verksamhetens kostnader	2	-3 200 530	-3 483 725
Avskrivningar			
<b>Verksamhetens nettokostnad</b>		<b>-303 110</b>	<b>-586 305</b>
Finansiella intäkter			6
Finansiella kostnader			
<b>Resultat före extraordinära intäkter</b>		<b>-303 110</b>	<b>-586 299</b>
Extraordinära intäkter			
<b>Periodens/årets resultat</b>		<b>-303 110</b>	<b>-586 299</b>

### 3. Balansräkning

#### Balansräkning

Belopp i kr.	Not	2017-12-31	2016-12-31
<b>Tillgångar</b>			
<b>Anläggningstillgång</b>			
<b>Omsättningstillgångar</b>			
Fordringar	3	69 388	31 357
Kassa och banktillgodohavande		636 151	1 164 924
<b>Summa omsättningstillgångar</b>		<b>705 539</b>	<b>1 196 281</b>
<b>Summa tillgångar</b>		<b>705 539</b>	<b>1 196 281</b>
<b>Eget kapital och skulder</b>			
Eget kapital		640 203	943 314
Kortfristiga skulder	4	65 336	252 967
<b>Summa eget kapital och skulder</b>		<b>705 539</b>	<b>1 196 281</b>
Ansvarsförbindelser		Inga	Inga

### 4. Kassaflödesanalys

#### Kassaflödesanalys, den löpande verksamheten

Belopp i kr.	2017-12-31	2016-12-31
Periodens/årets resultat	-303 110	-586 299
Justering för ej likviditetspåverkande poster		
<b>Medel från verksamheten före förändring av rörelsekapital</b>	<b>-303 110</b>	<b>-586 299</b>
Ökning/minskning kortfristiga fordringar	-38 031	-6 143
Ökning/minskning kortfristiga skulder	-187 632	-102 874
<b>Kassaflöde för den löpande verksamheten</b>	<b>-225 663</b>	<b>-109 017</b>
<b>Kassaflöde från investeringsverksamheten</b>	<b>0</b>	<b>0</b>
<b>Kassaflöde från finansieringsverksamheten</b>	<b>0</b>	<b>0</b>
<b>Årets kassaflöde</b>	<b>-528 773</b>	<b>-695 316</b>
Likvida medel vid årets början	1 164 924	1 860 240
Likvida medel vid årets slut	636 151	1 164 924

## 5. Redovisningsprinciper

Årsredovisningen är upprättad i enlighet med lagen (1997:614) om kommunal redovisning i tillämpliga delar.

### Leasingavtal fordon

Leasingavgifter fordon förfaller enligt följande:

Inom 1 år	67 465
Senare än 1 år men inom 5 år	0
Senare än 5 år	0

### Hyra lokal

Framtida hyresavgifter förfaller enligt följande:

Inom 1 år	167 491
Senare än 1 år men inom 5 år	445 320
Senare än 5 år	0

## 6. Noter

### Not 1. Verksamhetens medlemsavgifter

	2017-12-31	2016-12-31
Driftbidrag från staten	1 448 710	1 448 710
Driftbidrag från Hällefors kommun	110 826	110 500
Driftbidrag från Lindesbergs kommun	369 421	370 680
Driftbidrag från Ljusnarsbergs kommun	77 506	78 265
Driftbidrag från Nora kommun	166 602	164 910
Driftbidrag från Region Örebro Län	724 355	724 355
<b>Summa</b>	<b>2 897 420</b>	<b>2 897 420</b>

### Not 2. Verksamhetens kostnader

	2017-12-31	2016-12-31
Verksamhetskostnader	1 982 637	2 619 602
Administrativa kostnader	1 217 893	864 123
<b>Summa</b>	<b>3 200 530</b>	<b>3 483 725</b>

### Not 3. Fordringar

	2017-12-31	2016-12-31
Moms	56 596	31 357
Kundfordran	12 792	0
<b>Summa</b>	<b>69 388</b>	<b>31 357</b>

### Not 4. Kortfristiga skulder

	2017-12-31	2016-12-31
Leverantörsskulder	44 468	242 967
Källskatt, arbetsgivaravgift	3 743	0
Upplupna kostnader	17 125	10 000
<b>Summa</b>	<b>65 336</b>	<b>252 967</b>



## 7. Styrelsens beslut

Vi intygar att årsredovisningen ger en rättvisande bild av verksamhetens resultat samt kostnader, intäkter och förbundets ekonomiska ställning.

Lindesberg 2018-03-23

.....  
*Susanne Karlsson*  
Ordförande

.....  
*Liisa Ejdenwik*  
Vice ordförande

.....  
*Ulla Kalander-Karlsson*  
Ledamot

.....  
*Lisa Örneus*  
Ledamot

.....  
*Zaki Habib*  
Ledamot

.....  
*Maria Jansson Andersson*  
Ledamot

.....  
*Jonas Åkerman*  
Ledamot

### 1.7 Påskrift revisorer

Lindesberg 2018-03-23

.....  
Gunilla Karlsson

.....  
Melker Renström

.....  
Roger Sandberg

.....  
Pirjo Nilsson

.....  
Jan Kallenbäck

.....  
Jennie Fernros, Aktoriserad revisor  
Öhrlings Pricewaterhouse Coopers AB genom Deloitte AB  
Arbetsförmedlingen och Försäkringskassan