

Årsredovisning 2021

Beslutad av styrelsen 2022-02-18

1. FÖRVALTNINGSBERÄTTELSE	3
1.1. Översikt över verksamhetens utveckling	4
1.2. Viktiga förhållanden för resultat och ekonomisk ställning	5
1.3. Händelser av väsentlig betydelse	5
1.4. Styrning och uppföljning av verksamheten	5
1.5. God ekonomisk hushållning, måluppfyllelse och ekonomisk ställning	7
1.6. Väsentliga personalförhållanden	21
1.7. Förväntad utveckling	21
2. RESULTATRÄKNING	23
3. BALANSRÄKNING	24
4. KASSAFLÖDESANALYS	25
5. DRIFTREDOVISNING	25
6. NOTER	26
7. STYRELSENS UNDERSKRIFT	28

1. Förvaltningsberättelse

Årsredovisningen innehåller en översiktlig redogörelse av resultat och verksamhetsutveckling samt en redovisning av det ekonomiska utfallet för budgetåret 2021.

Organisation

Samordningsförbundet är en fristående juridisk organisation med Arbetsförmedlingen, Försäkringskassan, Region Örebro län samt kommunerna Hällefors, Lindesberg, Ljusnarsberg och Nora som medlemmar.

Förbundets organisation består av en styrelse som utses av medlemmarna. Till sin hjälp har den ett kansli som består av förbundschef på 100 % (köpt tjänst från Region Örebro län) samt ekonom och sekreterare på 10 % (Köpt tjänst från Lindesbergs kommun). Till organisationen hör också en beredningsgrupp som består av tjänstemän från medlemmarna i SOFINT. Beredningsgruppen jobbar kontinuerligt med behovsinventering samt har till uppgift att vidarebefordra information från styrelsen till de egna myndigheterna. Beredningsgruppen ska också skapa förutsättningar för att samverkansinsatserna ska fasas in i myndigheternas ordinarie verksamhet, samt agera som bollplank till förbundschefen. Under verksamhetsåret har en individinriktad insats finansierats. För den finansierade insatsen Coachingteamet finns en styrgrupp.

Uppdrag

De verksamheter som förbundet finansierar kompletterar myndigheternas ordinarie verksamhet. Samordningsförbundets uppgift är i första hand att verka för att medborgare ska få stöd och rehabilitering till egen försörjning. På individnivå verkar samordningsförbundet genom att finansiera insatser som bedrivs av de samverkande parterna. Samordningsförbundet stödjer också aktivt insatser som syftar till att skapa strukturella förutsättningar för att myndigheterna ska kunna samarbeta bättre. Det kan t.ex. handla om kompetensutveckling och kunskapsutbyte.

Finansiering

Samordningsförbundet i norra Örebro län (SOFINT) finansieras via Försäkringskassan och Arbetsförmedlingen med hälften av medlen, region Örebro län med en fjärdedel och kommunerna Hällefors, Lindesberg, Ljusnarsberg och Nora med resterande fjärdedel.

Verksamhetsidé och vision

Den finansiella samordningen skall underlätta en effektiv resursanvändning, genom samordnade resurser för bedömningar och insatser i syfte att återställa eller öka den enskildes funktions- och arbetsförmåga. Insatserna inom SOFINT skall rikta sig till individer i arbetsför ålder i behov av samordnade rehabiliteringsinsatser, med syfte att uppnå eller förbättra sin arbetsförmåga. SOFINT ska främja samverkan mellan parterna inom rehabiliteringsområdet. Samverkan är vårt medel och vårt mål. Samverkan är en levande process som varje dag måste erövrats, etableras och ständigt underhållas.

1.1. Översikt över verksamhetens utveckling

	2021	2020	2019	2018	2017
Verksamhetens intäkter	3 986 000	3 986 000	4 010 000	4 118 000	2 897 420
Verksamhetens kostnader	4 257 055	3 971 903	3 183 698	3 808 438	3 200 530
Årets resultat	-271 055	14 097	827 302	309 562	-303 110
Soliditet (eget kapital delat med balansomslutning)	45%	59%	86%	70%	91%

Våren 2020 genomförde en arbetsgrupp bestående av medlemsrepresentanter från respektive part en genomlysning av samordningsförbundens verksamhet inom Örebro län. Resultatet redovisades på Regionala samverkansrådet i september 2020 varvid det beslutades att ge Kommunchefs- och regiondirektörsgruppen i uppdrag att tillsammans med Arbetsförmedling, Försäkringskassan och förbundsledningarna arbeta vidare med förslag i enlighet med rapporten med fokus på samordning, analys och uppföljning. Region Örebro län har under 2021 antagit uppdraget att analysera och ta fram förslag på åtgärder för att åstadkomma mer lättöverskådliga och jämförbara årsredovisningar för länets samordningsförbund. Målsättning har varit att öka medlemmarnas möjligheter att utläsa hur tillförda medel används och ytterst om de används på ett effektivt sätt. Rapporten heter Uppföljande utredning avseende samordning, uppföljning och analys. Uppdraget har genomförts av en arbetsgrupp bestående av medlemsrepresentanter för länets samordningsförbund. Förbundscheferna har utgjort referensgrupp. Utredare på regionkansliet har förutom att representera regionen i arbetsgruppen även ansvarat för rapportskrivandet. Efterfrågade tabeller finns här på sid 4 samt sid 7.

Översikt medlemsbidragets utveckling och användning (kr)

	2021	2020	2019	2018	2017
Medlemsbidrag	3 986 000	3 986 000	4 010 000	4 118 000	2 897 420
Kostnad verksamhet (Individeriktad-, strukturövergripande verksamhet, administrationskostnader)	4 257 055	3 971 903	3 183 698	3 808 438	3 200 530
Resultat/saldo	-271 055	14 097	827 302	309 562	-303 110
Utgående eget kapital/sparade medel (Andel av medlemsbidraget %)	1 520 110	1 791 165	1 777 068	949 766	640 203

1.2. Viktiga förhållanden för resultat och ekonomisk ställning

Förbundet har haft en flerårig finansiering av en arbetslivsinriktad rehabiliteringsinsats benämnd coachingteamet (tid samverkansteamet) Denna insats har under åren vuxit och med det önskemål om ökad finansiering, vilket förbundet ser som en positiv utveckling. Den mindre del av de medel som förbundet har till sitt förfogande för övrig finansiering av projekt har dock enbart i ringa omfattning förbrukats. Denna svårighet har funnit under flera år. Av budgeterade insatsmedel på 4 mkr har 3,2 mkr förbrukats under året. Samtidigt har den insats som sedan 2020 finansierats av SOFINT, Coachingteamet ökat verksamheten och med det behovet att ekonomiska medel vilket resulterat i att SOFINT ändå kan redovisa ett negativt resultat på -271 tkr under året. Under framförvarande år växlas coachingteamets verksamhet upp ytterligare samt att förbundet går in som delfinansiär för ett ESF-projekt vilket ytterligare kommer minska det egna kapitalet i förbundet.

1.3. Händelser av väsentlig betydelse

Covid-19-pandemin kan få flera konsekvenser för hälsan och neddragningar inom näringslivet riskerar leda till en ökad arbetslöshet, vilket i sin tur kan leda till att fler får svårt att försörja sig och en ökad risk för psykisk ohälsa. Sammantaget riskerar covid-19-pandemin att öka de redan betydande ojämlikheterna i ohälsa och utanförskap. Det innebär att fler individer riskerar att falla mellan myndighetsstolarna. Många myndigheter har valt att inte ta emot fysiska möten vilket gjort att SOFINTs målgrupp, som ofta saknar utvecklade nätverk, känt sig än mer isolerade. Den av SOFINT finansierade insatsen är påverkad av denna utveckling. I coachingteamet upplevs också svårigheter att upprätta nya kontakter med arbetsträningsplatser, vilket påverkar möjligheten att stödja deltagarna i stegförflyttning mot arbete. På förbunds nivå märks pågående epidemi att nätverksarbetet påverkas. Möjligheten till fysiska kontakter har minskat vilka istället har ägt rum via digitala kontakter. Hur det påverkar förbundets möjligheter till samverkan när arbetet sker på sådana plattformar kommer att behöva utvärderas över tid.

1.4. Styrning och uppföljning av verksamheten

Rutiner för en god styrning, uppföljning och för att säkerställa att förbundet bedriver verksamheten på ett ändamålsenligt och från ekonomisk synpunkt tillfredsställande sätt är följande:

Förbundet:

- Verksamhetsinriktning och budgetprocess inleds redan under våren i samband med planeringsdag för styrelse och beredningsgrupp. Arbetet fortsätter sedan med det länsgemensamma medlemssamråd där medlemmarnas synpunkter och idéer tillvaratas. Kontinuerligt under hela året sker också fortlöpande behovsinventering bland beredningsgruppens tjänstemän. Vid höstens styrelsesammanträden intensifieras budgetarbetet med kontinuerlig dialog i styrelsen.
- Ekonomisk rapportering sker i samband med varje styrelsesammanträde.

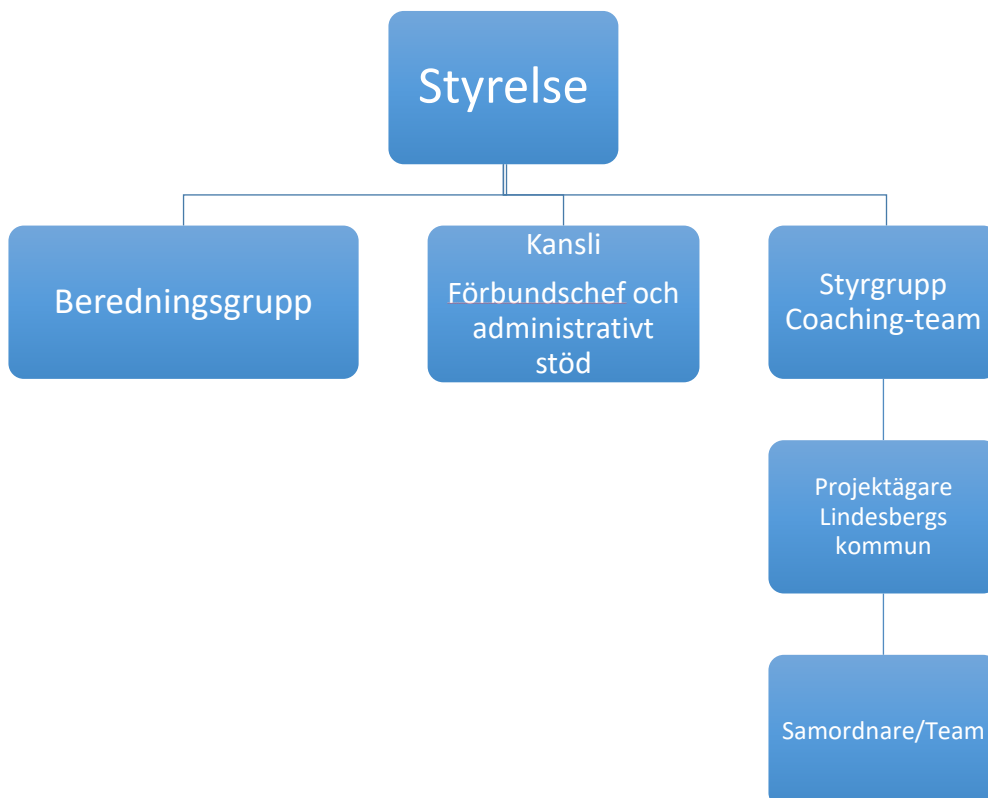
- Internkontroll genomförs löpande under året med stöd av föreliggande internkontrollplan och presenteras på styrelsemöten. För 2021 utfördes internkontrollmoment i november och i februari 2022.
- Rutiner/Polisy för förbundet har under 2021 uppdaterats för en ändamålsenlig styrning.

Finansierade insatser:

- Alla individinriktade insatser som finansieras av förbundet och förväntas pågå mer än ett år, rapporterar varje kvartal insatsens process och resultat enligt en bestämd mall. Vid avslut av året lämnas en slutrapport över hela perioden. Insatser som förväntas pågå under ett år rapporterar halvårsvis.
- Alla deltagare följs upp i SUS (Sektorsövergripande system för uppföljning av samverkan och finansiell samordning inom rehabiliteringsområdet) samt i det kvalitativa enkätverktyget där olika indikatorer prövas. Föreningen Nationella Nätverket för Samordningsförbund (NNS) har utvecklat enkätverktyget som möjliggör bedömning av kvalitet avseende Samordningsförbundets verksamhet över tid. Det möjliggör jämförelser mellan förbund samt ger förbund och ingående parter ett stöd för att förbättra samordningen av arbetslivsrehabiliterande insatser. Dessutom ger enkäterna möjlighet att aggregera data nationellt.

Förbundet styrs lokalt av en styrelse som är högsta beslutande organ med ansvar för utveckling och ekonomi. Styrelsens arbete regleras i förbundsordningen. Förbundet är medlem i nationella Nätverket för samordningsförbund NNS.

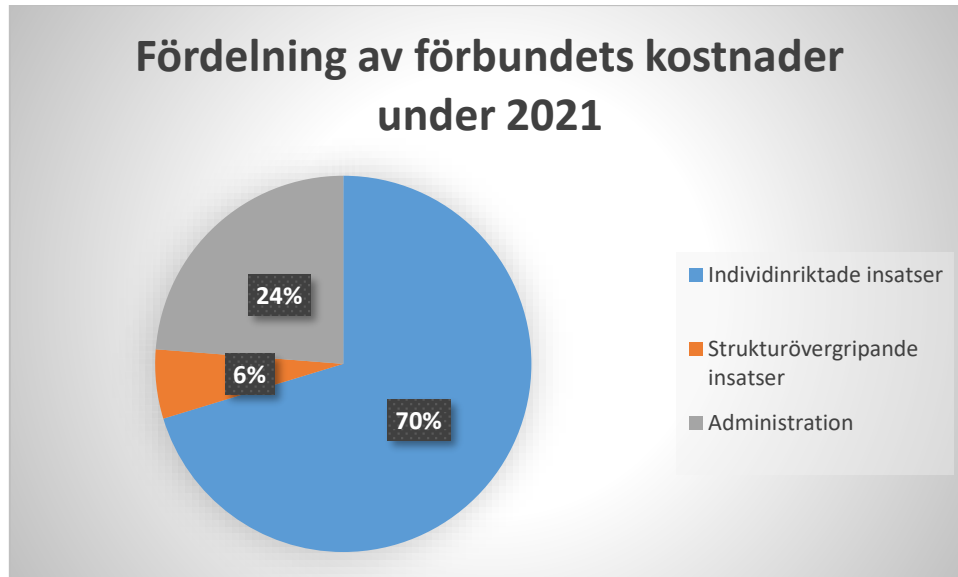
Alla beslut dokumenteras i styrelseprotokoll som publiceras löpande på förbundets hemsida: www.finsamorebrolan.se



1.5. God ekonomisk hushållning, måluppfyllelse och ekonomisk ställning

Finansierad verksamhet	2021	2020	2019
Individeriktade insatser (% av totalkostnad)	2 975 000 kr (70%)	2 660 174 kr (67%)	1 721 138 kr (54%)
Kartläggning av enskildas behov		145 618 kr	135 146
Förberedande/rustande insats	2 975 000 kr	2 514 556 kr	1 585 992 kr
Strukturövergripande insatser	257 585 kr (6 %)	155 526 kr (4%)	87 768 kr (3%)
Övrigt finansierat strategiskt arbete	20 248 kr	44 690 kr	87 768 kr
Förbundschef (30 % av tot lönekostnad)	237 337 kr	155 526 kr	0 kr
Administration	1 024 470 kr (24%)	1 156 203 kr (29%)	1 373 369 kr (43%)
Arvoden styrelse	72 809 kr	89 630 kr	104 015 kr
Förbundschef (70 % av tot lönekostnad)	553 791 kr	620 437 kr	762 783 kr
Administrativt stöd	127 072 kr	108 000 kr	124 800 kr
Lokalkostnader	62 939 kr	49 296 kr	81 513 kr
Övrigt	136 673 kr	222 840 kr	140 500 kr
Revision	71 186 kr	66 000 kr	97 412 kr
Totala kostnader	4 257 000 kr	3 970 640 kr	3 181 444 kr

Fördelning av förbundets kostnader under 2021



I verksamhetsplanen för verksamhetsåret 2021 beslutade styrelsen kring följande mål:

Mål 1- Mål för förbundets finansiering av insatser riktade mot individer

Delmål	Aktivitet	Måluppfyllelse
<p>40 %* av deltagarna skall komma vidare till fortsatt arbetslivsinriktad rehabilitering hos ordinarie myndighet.</p> <p>Uppföljning med SUS: utregistrering kod 2</p>	Arbete i insatsen utifrån beviljad projektansökan.	Målet bedöms vara uppfyllt. 20,5 % av deltagarna har kommit vidare i fortsatt arbetslivsinriktad rehabilitering.*
<p>40 %* av deltagarna skall vid avslut vara inskrivna på Arbetsförmedlingen (alt till anställning el studier)</p>	Arbete i insatsen utifrån beviljad projektansökan.	Målet bedöms vara uppfyllt. 33,5 % av deltagarna avslutas som aktivt arbetssökande på AF, till arbete eller studier.* Uppföljning med SUS: Kod 1

<p>20 % av deltagarna skall vid avslutad insats studera.</p>	<p>Arbete i insatsen utifrån beviljad projektansökan.</p>	<p>Målet bedöms inte vara uppfyllt. 9% av deltagarna avslutas till studier. Uppföljning med SUS: studerande efter insats</p>
<p>80 % av deltagarna upplever att de fått ett stöd som varit till stor nytta för dem Uppföljning med NNS indikatorer: Fråga 1-80 % svarsfrekvens på ofta, för det mesta eller alltid.</p>	<p>Arbete i insatsen utifrån beviljad projektansökan.</p>	<p>Målet bedöms vara uppfyllt. 90 % av deltagarna svarar enl målformulering.</p>
<ul style="list-style-type: none"> 80 % av deltagarna upplever att de känner sig mer redo att arbeta eller studera efter avslutad insats. Uppföljning med NNS indikatorer: Fråga 6: 80 % svarsfrekvens på delvis, till stor del, till mycket stor del eller helt och hållet. 	<p>Arbete i insatsen utifrån beviljad projektansökan.</p>	<p>Målet bedöms vara delvis uppfyllt. 70 % av deltagarna svarar enligt målformulering.</p>
<ul style="list-style-type: none"> 80 % av deltagarna uppger att det finns en tillräcklig planering för vad som ska hända vid insatsens avslut. Uppföljning med NNS indikatorer: Fråga 9: 80 % svarsfrekvens på till stor del, till mycket stor del eller helt och hållet 	<p>Arbete i insatsen utifrån beviljad projektansökan.</p>	<p>Målet bedöms delvis vara 63 % av deltagarna svarar enligt målformulering.</p>

<ul style="list-style-type: none"> För verksamhetsperioden 1 jan-31 december är målet att sammanlagt antal deltagare i insatsen är 125 deltagare. Uppföljning med SUS: Datauttag samtliga deltagare 1 jan-31 december. 	Arbete i insatsen utifrån beviljad projektansökan.	Målet bedöms vara uppfyllt. Sammanlagt antal deltagare i insats under 2021 var 133 deltagare.
--	--	---

* Förbundets och projektägarens avsikt har varit att fler än 40 % av deltagarna ska göra en stegförflyttning enligt kod 1 och 2 i SUS (Aktivt arbetssökande på AF, anställning, studier, fortsatta rehabiliterande insatser inom ordinarie myndigheter)

Mål 2 – Struktur

- SOFINT möjliggör utveckling inom samverkansområdet arbetslivsinriktad rehabilitering och bidrar till att struktur skapas för långsiktighet i samverkansarbetet. Samverkansformer, bra metoder och arbetssätt som utvecklas inom ramen för förbundet ska implementeras i ordinarie verksamhet.*

Delmål	Aktivitet	Måluppfyllelse
<p>80 % av personalen i finansierade insatser och chefer representerade i SOFINTs beredningsgrupp från de samverkande myndigheterna upplever att verksamhet som SOFINT finansierar bidrar till bättre samverkan.</p> <p>Uppföljning med NNS indikatorer: Fråga 3 "parternas chefsgrupp" 80 % svarsfrekvens på till stor del, till mycket stor del eller helt och hållet</p> <p>Fråga 7 "Personal" 80 % svarsfrekvens på till stor del, till mycket stor del eller helt och hållet</p>		Målet bedöms vara uppfyllt. 80 % av beredningsgruppens representanter och 100 % av personalen svarar enligt målformulering.

Mål 3 – Organisation

- *SOFINTs målsättning är att ha en förutsägbar och tydlig process för inkomna projektansökningar*
- *SOFINT följer upp och utvärderar de finansierade insatserna i förhållande till uppdrag och mål samt enligt gällande finansieringspolicy.*
- *Jämställdhetsperspektivet ska vara införlivat i den dagliga verksamheten och genomsyra alla verksamhetsområden. Särskilt vikt skall fästas vid att de finansierade insatserna bedrivs utifrån ett jämställt perspektiv.*

Delmål	Aktivitet	Måluppfyllelse
Tid från ansökan till krav på komplettering av ansökan, avslag el godkännande ska ske inom två månader från ansökningsdatum.	Två ansökningar har inkommit under 2021. I båda fallen har kommunikation skett med ansökande part inom angiven tidsram.	Målet bedöms vara uppfyllt.
Avslag till projektansökan ska motiveras skriftligt i svar till ansökande part/partier	Avslag av en projektansökan har skett under året. Kommunikerandet har skett mailledes med viss motivering.	Målet bedöms vara delvis uppfyllt.
-Efter godkänd ansökan ska avtal upprättas med ansökande part/partier inom en månad efter beslut om finansiering.	Avtal med ansökande part har upprättats enl angiven tidsram.	Målet bedöms vara uppfyllt.
Uppföljning på styrelsemöten av insats med frekvens och innehåll enligt finansieringspolicy och projektbeslut.	Uppföljning av insatsen coachingteamet har skett kvartalsvis.	Målet bedöms vara uppfyllt.
Könsuppdelad statistik vid uppföljning av insatser. Analys av insatser vid delårsredovisning och årsredovisning med ett jämställdhetsperspektiv	Analys i delårsredovisning och årsredovisning utifrån ett jämställdhetsperspektiv. Vid statistik-uttag könsuppdelad statistik.	Målet bedöms vara uppfyllt. Jämställdhetsanalys finns i delårsrapport och årsredovisning. Könsuppdelad statistik tillämpas när det är möjligt.

Mål 3 – Ekonomi

- *Förbundet ska bedriva verksamhet med god ekonomisk hushållning.*

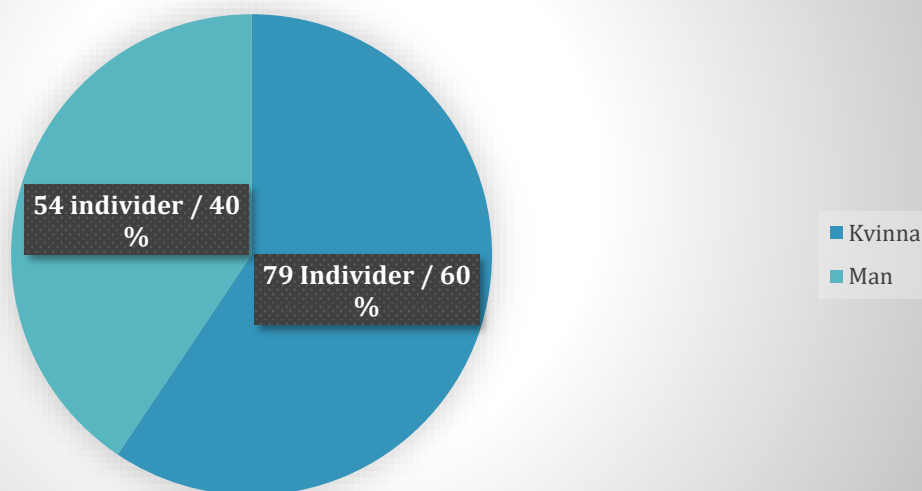
Delmål	Aktivitet	Måluppfyllelse
Vid årets slut ska det egna kapitalet inte överstiga 797 tkr (Vilket motsvarar 20 % av förbundets medelstildelning år 2021)	Information till berörda aktörer om möjligheten att söka projektfinansiering från SOFINT	Det egna kapitalet uppgår vid årsslutet till 38 %. Målet bedöms inte vara uppfyllt.
Administrativa kostnader ska inte överstiga 26 % av det totala medlemsanslaget.	Uppföljning av budget/utfall under året. Kostnadskontroll i administrationen.	De administrativa kostnaderna uppgår till 24 % av det totala medlemsanslaget under året. Målet bedöms vara uppfyllt.

Styrelsen bedömer att förbundets övergripande mål, genom i huvudsak goda resultat avseende uppställda individ-, struktur-, organisations- och ekonomiska mål har uppnåtts. Styrelsen bedömer därför att förbundet uppfyller kraven i begreppet god ekonomisk hushållning.

Insatser - individinriktade

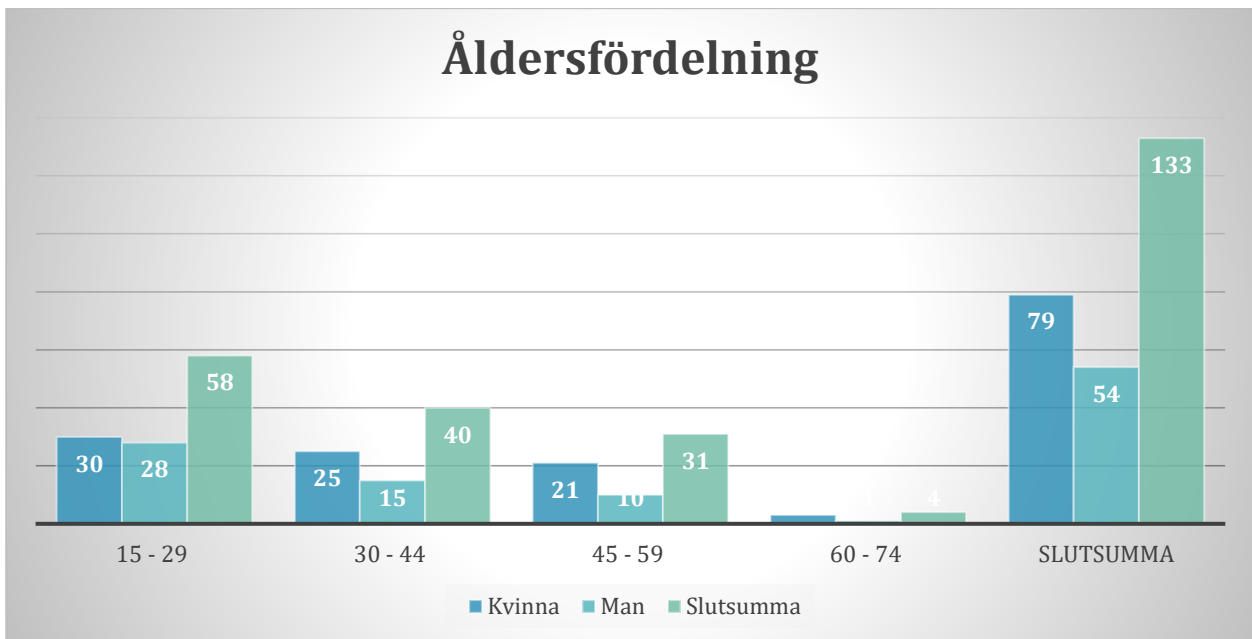
Coachingteamet	
Samverkansparter	Alla samverkande myndigheter
Typ av insats	Coachingteamet kan beskrivas som en lågtröskelverksamhet i samverkan mellan förbundets aktörer. Arbetssättet har sin teoretiska grund i "Supported employment" vilket har god evidens för arbetslivsinriktad rehabilitering.
Syfte	Att öka möjligheterna för rehabilitering av invånarna i norra Örebro län i behov av samlade insatser från flera olika aktörer med syfte att förbättra sin hälsa, öka sin sysselsättningsförmåga och arbets/funktionsförmåga.
Målgrupp	Individer i arbetsför ålder som har behov av, och har förutsättningar att tillgodogöra sig, samordnad rehabilitering.
Programperiod	1 januari 2021 till 31 december 2021
Kostnad/deltagare	22 368 kr/deltagare (Beräknat på totalt antal deltagare i insats 2021.
Måluppfyllelse	Delvis uppnådd. Se sid 8 i denna årsredovisning
Avvikelser	Se sid 12 ff

Coachingteamet totalt antal deltagare 2021



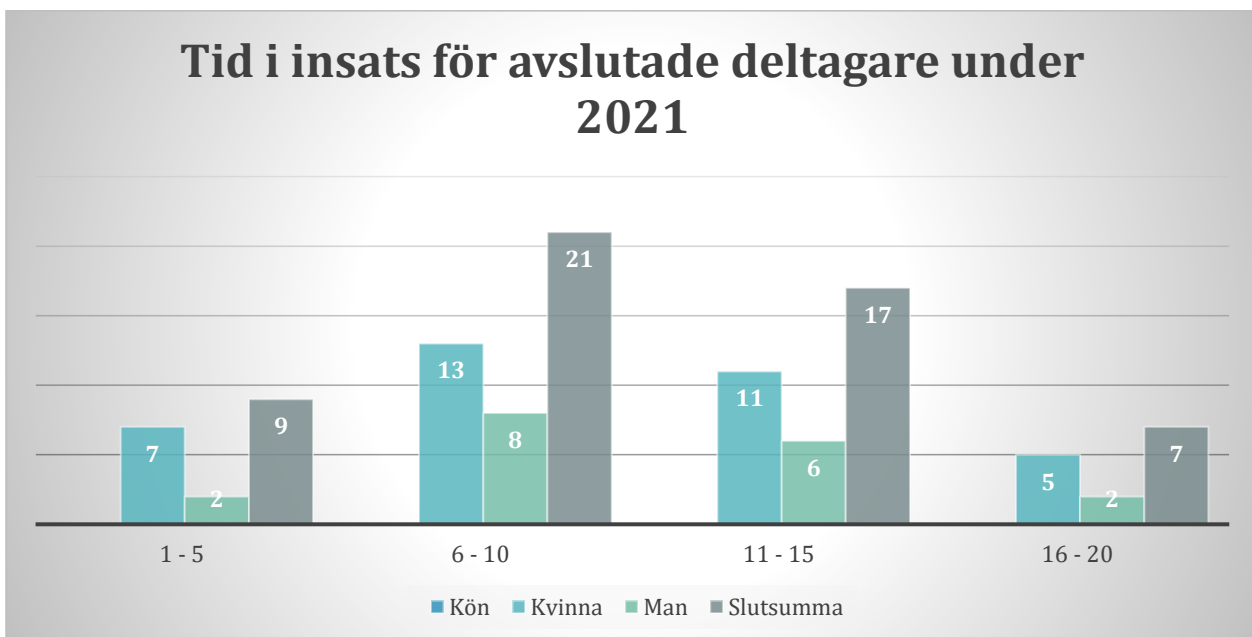
Det totala deltagarantalet under 2021 var 133 deltagare. (jfr 2020; 82 deltagare samt 2019 (samverkansteamet); 72 deltagare) Således finns en stabil ökning av deltagarantalet i coachingteamet under jämförd tidsperiod. Som tidigare år är det fler kvinnor än män som ingår i coachingteamet. Denna differens överensstämmer med den nationella statistiken. Sett utifrån coachingteamets uppdrag, att vara en förstegsverksamhet samt fånga upp en målgrupp som inte erbjuds rehabiliteringsinsatser vid ordinarie myndigheter, är en hypotes att kvinnor i mindre utsträckning än män fångas upp av de ordinarie myndigheterna. En annan möjlig förklaring är att det generellt är en större grupp kvinnor än män som är i behov av rehabiliteringsinsatser, något som ges stöd när man exempelvis studerar sjukpenningtalen.

Åldersfördelning



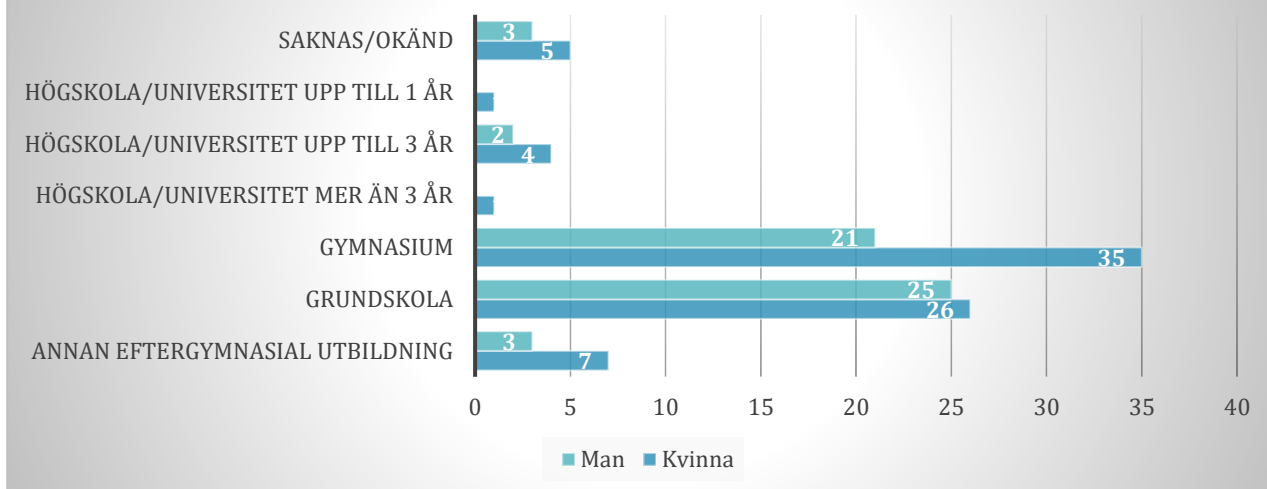
43 % av gruppen befinner sig i åldersspannet 15 (läs 18)-29 år, vilket också utgör den största åldersgruppen i insats. Att en relativ majoritet av deltagare är unga vuxna stämmer väl in på att den yngre målgruppen skall vara prioriterad. Bland de yngre är det också tämligen jämn fördelning mellan antalet män och kvinnor. Skillnaderna blir större när de äldre åldersgrupperna studeras.

Tid i insats för avslutade deltagare under 2021



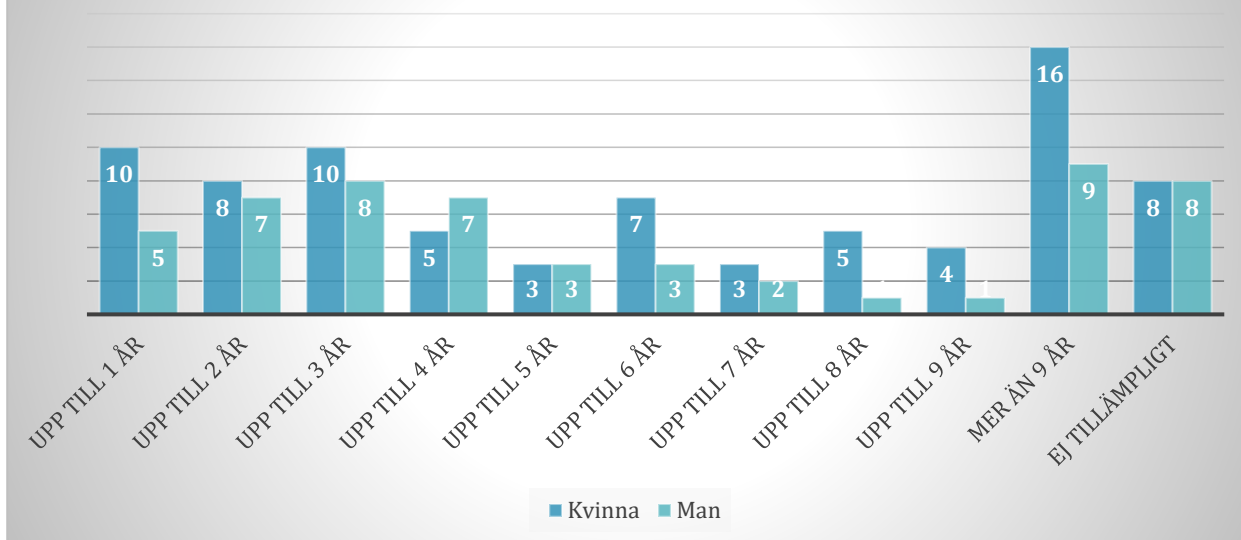
Genomsnittstiden för deltagare som avslutas i coachingteamet under 2021 är 272 dagar. Dessa siffror påverkas fortfarande av att coachingteamet är en relativt ny insats (bildades i april 2020) och kommer sannolikt öka något över tid. Observerbart är också att det är dubbelt så många kvinnor som män som avslutas under tidsperioden. Denna stora skillnad finns inte när siffror över totalt antal deltagare i insats studeras under 2021. Det tycks som att det under året har varit lättare att få till avslut med kvinnorna än männen.

Utbildningsbakgrund



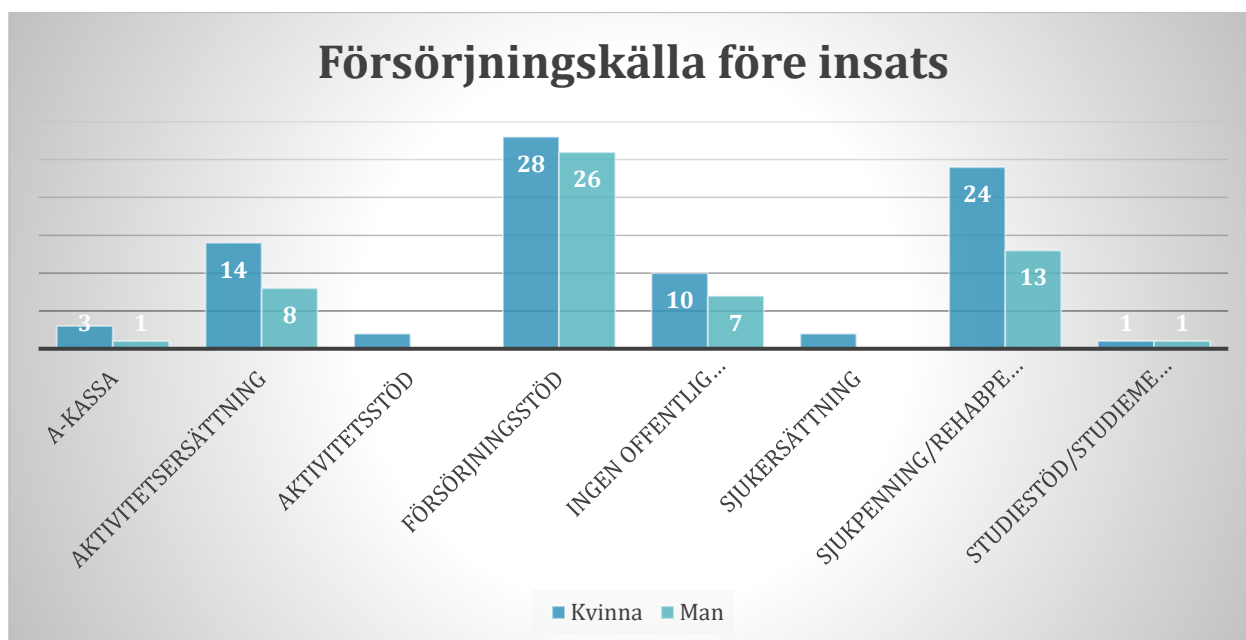
44 % av deltagarna i coachingteamet har ingen slutförd gymnasieutbildning. Enligt statistik från SCB har 11 % av befolkningen över 25 år grundskoleutbildning eller lägre. Även fast jämförelsen inte fullt ut låter sig göras då även individer under 25 år är inräknade i coachingteamets statistik så talar det mesta för att utbildningsbakgrunden bland deltagarna är betydligt lägre än hos befolkningen i stort.

Tid i offentlig försörjning



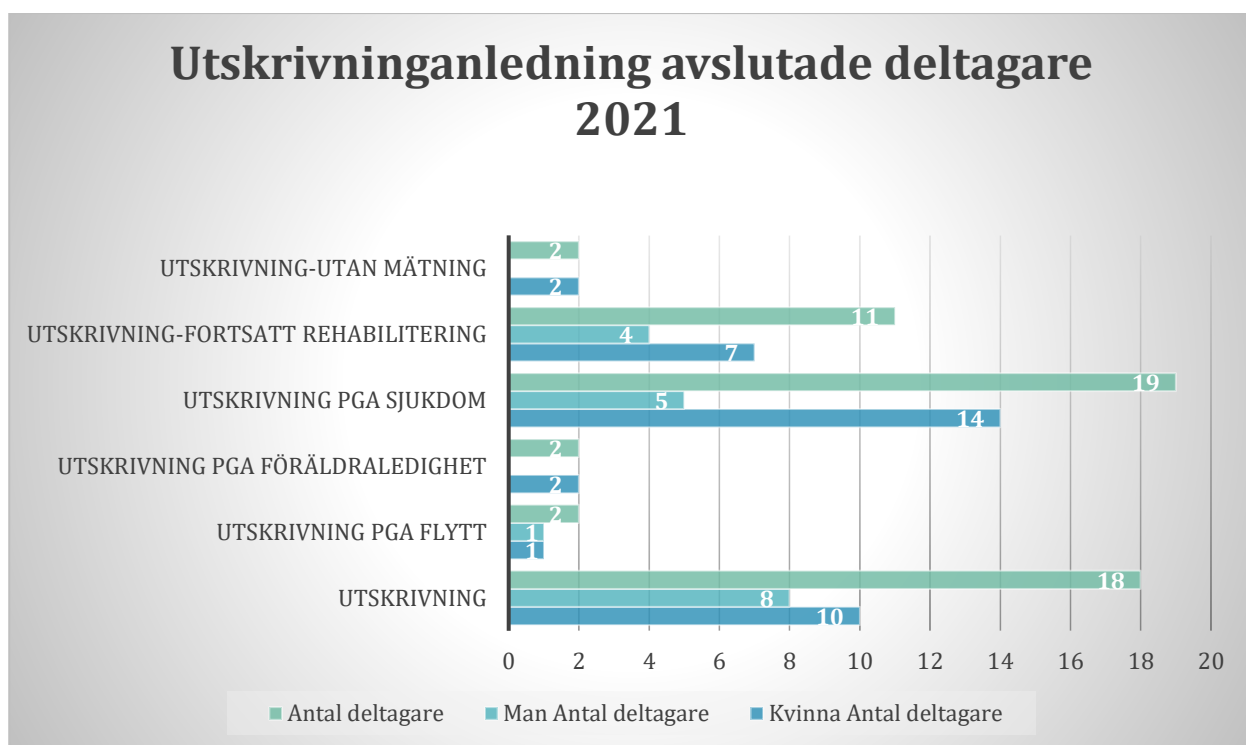
Av diagrammet går att utläsa att 52 % av deltagarna hade haft ett sammanhängande offentligt försörjningsbehov på minst 3 år innan de började i insatsen. 19 % av deltagarna hade haft ett sammanhängande offentligt försörjningsbehov under mer än 9 år. Siffrorna kan tolkas så att en stor del av deltagarna inte har befunnit sig på arbetsmarknaden under en lång tid innan de erbjuds stöd i insatsen.

Försörjningskälla före insats



Ungefär 40 % av deltagarna uppstår försörjningsstöd vid påbörjad insats. Motsvarande siffra för individer med aktivitetsersättning, sjukpenning eller sjukersättning är 47 %. 13 % av deltagarna uppstår ingen offentlig försörjning.

Utskrivninganledning avslutade deltagare 2021



54 % av deltagarna gör sådan stegförflyttning som avses i de mål som är uppställda för insatsen. Dessa fördelas enligt följande: 20,5 % av deltagarna går vidare till fortsatta rehabiliteringsinsatser inom det ordinarie myndighetsutbudet (vanligen förstärkt samarbete mellan Försäkringskassan och Arbetsförmedlingen alternativt till kommunernas arbetsmarknadsenheter. 33,5 % av deltagarna går vidare som aktivt arbetssökande på AF, anställning eller som studerande.

Verksamhetsberättelse

Coachingteamets verksamhet riktar sig till personer i ålder 18 – 65 år med behov av arbetslivsinriktad rehabilitering som ännu inte klarar av att tillgodogöra sig de insatser som erbjuds inom ramen för myndigheters ordinarie verksamheter. Syftet är att deltagarna ska närma sig ny- eller återinträde på arbetsmarknaden. Deltagaren har kontakt med en coach under hela processen och vi erbjuder möten i deltagarens hemkommun. Insatsen startar med en kartläggning av deltagarens styrkor och behov av anpassningar för att sedan följas av studiebesök, coachande samtal för att i slutändan resultera i arbetsträning på lämplig arbetsplats eller studier.

Coachingteamets insatser och stöttning till deltagarna ska ges fram tills ordinarie verksamheter tar vid. Coachingteamet arbetar enligt Supported Employment och arbetar tillsammans med handläggare från ordinarie verksamheter i en övergångsfas fram till dess deltagaren är trygg att gå vidare i annan insats. Det är aktuellt med en övergång till ordinarie verksamhet när en deltagare klarar arbetsträning i omfattningen 25% (10 timmars per vecka). Framgångsrik övergång sker till kommunernas arbetsmarknadsenheter, förstärkt samarbete mellan Försäkringskassan/Arbetsförmedlingen alternativt till Arbetsförmedlingen.

Personalsammansättning

I teamet finns arbetscoacher och samordnare (50%) anställda av arbetsmarknadsenheten i Lindesbergs kommun. Under 2021 hade vi 3 heltidstjänster i teamet fram till maj. Därefter utökades teamet till 4 heltidstjänster och i augusti blev teamet 5,5 heltidstjänster. I början på året var teamet underbemannad utifrån en längre sjukskrivning bland medarbetarna och vi fick då ha intagningsstopp en period. Utökning av personella resurser gjordes i augusti utifrån ett ökat behov på teamets insatser under en tillfällig period på hösten. Coachingteamet deltar regelbundet på arbetsplatsträffar tillsammans med Lindesbergs kommuns arbetsmarknadsenhet samt erhåller handledning via densamma. Enhetschef på arbetsmarknadsenheten i Lindesberg deltar regelbundet i planerade teammöten hos coachingteamet. Medarbetar-, löne- och utvecklingssamtal för medarbetarna sker också tillsammans med enhetschef på arbetsmarknadsenheten i Lindesberg.

Medverkande aktörer

Coachingteamets styrgrupp består av enhetscheferna från försörjningsstöd och/eller arbetsmarknadsenheterna i de fyra kommunerna (varav enhetschef för AME i Lindesberg är projektägarrepresentant), enhetschef från allmänpsykiatri samt sektionschef från Arbetsförmedlingen. Samordnare i coachingteamet och förbundschef för Sofint är adjungerade. Projektägare är Lindesbergs kommun och organisatorisk placering är under Tillväxtförvaltningens arbetsmarknadsenhet.

2021 – avvikelser och övrig information

Med anledning av Covid har många myndigheter valt att inte ta emot fysiska möten vilket gjort att SOFINTs målgrupp, som ofta saknar utvecklade nätverk, känt sig än mer isolerade. De av SOFINT finansierade insatserna är påverkade av denna utveckling. Under en kortare period under våren ställdes fysiska möten med deltagare i teamen in och skedde istället via telefon och mail. Detta arbetssätt fungerade relativt bra och gjorde att arbetet med deltagarna trots pandemin fortskred utan någon större fördröjning.

I coachingteamet upplevs också svårigheter att upprätta nya kontakter med arbetsträningsplatser, vilket påverkar möjligheten att stödja deltagarna i stegförflyttning mot arbete. Arbetsgivare där kontakt och samverkan funnits sedan tidigare har under pandemin inte alltid tagit emot deltagare då man valt att begränsa antalet personer på plats. Däremot så välkomnar många arbetsgivare coachingteamet tillbaka då pandemin är över. Det finns också deltagare som aktivt valt att inte starta arbetsträning under pandemin av rädsla för att bli sjuka. Motivations/arbetsförberedande arbetet har ökat i deltagarkontakter.

Nuvarande arbetssätt inbjuder till ökad och mer förväntat samarbete med de övriga aktörer som finns runt deltagaren. Det påbörjas vid första informationsträffen, handläggare/behandlare som anmält personen till coachingteamet finns om möjligt med redan vid denna träff. Det sker antingen via fysiskt alternativt digitalt möte. På så sätt blir alla parter redan från start överens om coachingteamets uppdrag och vilket stöd som finns att tillgå för deltagaren. Under deltagarens tid i coachingteamet har arbetscoach regelbunden kontakt med handläggare/behandlare för avstämning hur stegförflyttningen framskrider. Inför avslut i coachingteamet initierar arbetscoach ett överlämningsmöte till annan insats hos myndighet och finns med under en överlämningsperiod för att säkerställa att annan planering kommer till stånd.

Gällande dokumentation så har coachingteamet under hösten 2021 fått tillgång ett dokumentationssystem kallad GW-arbetsmarknad, detta har förbättrat coachingteamets administrativa arbete.

Coachingteamet erbjuder sig att komma ut till samverkanspartners och informera om verksamheten. Under 2021 har coachingteamet gett information till ny personal på AME i Lindesberg, informerat politiker i Lindesberg, F-stöd Hällefors kommun, F-stöd Ljusnarsbergs kommun.

Coachingteamet har regelbundna träffar med försörjningsstöd i Lindesbergs kommun 1 gång per månad, handläggare på arbetsmarknadsenheten i Lindesbergs kommun 4 gånger per år, handläggare från Arbetsförmedlingen 1 gång per månad.

Coachingteamet har genomgått utbildning om våld i nära relationer via NNS och kommer att ställa frågor till samtliga deltagare som en del i kartläggningen.

Gällande lån av rum i kommunerna så har möjligheten förbättrats för coachingteamet, arbetet pågår hela tiden med att hitta bästa möjliga lösning att träffa deltagare i deras hemkommun. Coachingteamet har telefontid för nya anmälningar tre gånger i veckan. Anmälningar kommer från Försäkringskassan, försörjningsstöd, vården men kan också komma från personen själv eller dennes anhörig.

Kompetensutveckling

- Två nya arbetscoacher har genomgått 4 dagars utbildning i Supported Employment/IPS
- Samordnaren har genomgått 2 dagars utbildning – ”Att leda & samordna utan att vara chef”
- Coachingteamet har deltagit på FINSAM-mässan som utställare och åhörare
- Coachingteamet har deltagit i workshop och samverkansdagar gällande BIP

Ekonomisk rapportering

Kostnader	Kr
Löner	2 656 726
Lokalkostnader	113 109
Bilkostnader	53 131
Förbrukningsmaterial/kontorsmaterial	1 510
Konferens/Utbildning	29 371
Mobiltelefoni	6 047
Ekonomitjänst	48 024
Övrigt	67 082
Förbrukade medel	2 975 000
Erhållna medel	2 975 000
Överskott	0

Finsam mässan 2021	
Årets tema	Psykisk hälsa
Syfte	Att skapa en kontaktyta mellan olika aktörer som arbetar med rehabilitering.
Målgrupp	Aktör inom området rehabilitering till arbete i Örebro län.
Övergripande mål	Att sprida information och kunskapsutbyte kring framgångsrika insatser, som genomförs genom Samordningsförbunden unika möjlighet till samverkan. Detta innebär detta stora vinster, då vi får djup information om framgångsrika verksamheter runt om i länet. Förbunden blir därmed en känd och uppskattad aktör på den regionala arenan.
Kvalitativa mål	Att synliggöra vilka verksamheter som finns i länet och som kan ge stöd till individer som är i behov av samordnad rehabilitering för att kunna komma ut i arbetslivet. Aktörer inom rehabilitering fick möjlighet att ställa ut och presentera sina verksamheter under dagen. Därutöver medverkade några föreläsare delade med sig av sina erfarenheter.
Antal deltagare	200 deltagare
Budget	25 310 kr
Måluppfyllelse	200 deltagare besökte mässan. Efter konferensen gjordes en utvärdering med svarsfrekvens på ca 60%. Effekten av mässan: 96,8 % var mycket nöjda med dagen samt med talarna och konferensens tema. 85,2% upplevde att de fått ny användbar kunskap. 69% hade fått ökad kännedom om de aktörer som arbetar inom arbetslivsinriktad rehabilitering (utställarna) 97,9% tyckte konferensen var välordnad. Målet är uppfyllt

Balanskravsresultat

Balanskravsutredning

	2021
Årets resultat enligt resultaträkningen	-271 055
reducering av samtliga realisationsvinster	-
justering för realisationsvinster enligt undantagsmöjlighet	-
justering för realisationsförluster enligt undantagsmöjlighet	-
realiserade vinster och förluster i värdepapper	-
återföring av realiserade vinster och förluster i värdepapper	-
Balanskravsresultat	-271 055
Att återställa från tidigare år	-
Synnerliga skäl*	271 055
Att återställa kommande år	-

*Styrelsen gör bedömningar att årets negativa resultat inte behöver återställas med hänvisning till god ekonomisk hushållning och kommunallagens regler för synnerliga skäl (prop. 1996/97:52 s. 38 och 94). Detta då förbundet över tid byggt upp ett eget kapital och därigenom kan möta tillfälliga framtida kostnadsökningar.

1.6. Väsentliga personalförhållanden

Samordningsförbundet SOFINT saknar anställd personal. Den personal som arbetar på kansliet är förbundschef genom inköpt tjänst från Region Örebro län och inköpt tjänst från Lindesbergs kommun (ekonom och sekreterare). I de finansierade insatserna finns medverkande personal från Lindesbergs kommun.

1.7. Förväntad utveckling

Lokal nivå: Sedan 2020 har förbundet sett en utvecklad finansierad insats i form av coachingteamet som både ökar i deltagarantal men också i finansieringsbehov. Detta har from 2021 medverkat till att de egna medlen som över tid byggts upp i förbundet börjar minska (dock inte i den grad förbundet budgeterat för) En sådan utveckling ser vi också under 2022 där coachingteamet växer ytterligare samt där förbundet även går in som delfinansiär i ett ESF-projekt med samordningsförbundet i centrala Östergötland som huvudman. Med dessa redan i dag uppbokade kostnader är prognosen att en väsentlig del av förbundets egna kapital kommer att vara förbrukat vid årsslutet 2022.

Regional nivå: Under 2020 och 2021 har en utökad samverkan skett med de 12 förbund som finns inom Östra Mellansveriges geografiska område. Erfarenhets- och informationsutbyte, gemensamma ESF ansökningar samt skrivelser till regering och berörda parter har möjliggjorts tack vare "ÖMS nätverket". Ledorden TILLSAMMANS GÖR VI SKILLNAD speglar mycket väl denna samverkan.

Nationell nivå: Den finansiella samordningen är en viktig nyckel för att fler ska komma i arbete. SKR bedömer att en översyn av Finsam är nödvändig nu när Arbetsförmedlingen

reformerar, för att säkra stödet till de mest utsatta. Under de 15 år som Finsam-lagstiftningen har funnits har myndigheternas uppdrag förändrats och det finns också en del utmaningar i samverkan.

Man betonar att de ingående parternas gemensamma ansvar och engagemang i en eventuell översyn är av största vikt.

2. Resultaträkning

Resultaträkning

Belopp i kr.	Not	2021-01-01 -2021-12-31	2020-01-01 -2020-12-31
Verksamhetens intäkter	2	3 986 000	3 986 000
Verksamhetens kostnader	3	-4 255 804	-3 970 640
Avskrivningar			
Verksamhetens resultat		-269 804	15 360
Finansiella intäkter			
Finansiella kostnader		-1 251	-1 263
Resultat efter finansiella poster		-271 055	14 097
Extraordinära poster			
Årets resultat		-271 055	14 097

3. Balansräkning

Balansräkning

Belopp i kr.	Not	2021-12-31	2020-12-31
Tillgångar			
Anläggningstillgångar			
Omsättningstillgångar			
Fordringar	4	101 474	175 916
Kassa och bank		3 260 288	2 857 326
Summa omsättningstillgångar		3 361 762	3 033 242
Summa tillgångar		3 361 762	3 033 242
Eget kapital och skulder			
Eget kapital		1 520 110	1 791 165
Kortfristiga skulder	5	1 841 652	1 242 077
Summa eget kapital och skulder		3 361 762	3 033 242

4. Kassaflödesanalys

Kassaflödesanalys

Belopp i kr.	2021-12-31	2020-12-31
Årets resultat	-271 055	14 097
Justering för ej likviditetspåverkande poster	0	0
Medel från verksamheten före förändring av rörelsekapital	-271 055	14 097
Ökning/minskning kortfristiga fordringar	74 441	-145 225
Ökning/minskning kortfristiga skulder	599 576	955 722
Kassaflöde för den löpande verksamheten	402 962	824 594
Kassaflöde från investeringsverksamheten	0	0
Kassaflöde från finansieringsverksamheten	0	0
Årets kassaflöde	402 962	824 594
Likvida medel vid årets början	2 857 326	2 032 732
Likvida medel vid årets slut	3 260 288	2 857 326

5. Driftredovisning

	Utfall			Budget	Avvikelse	Utfall		
	2021			2021	2021	2020		
Belopp tkr	Intäkt	Kostnad	Netto	Netto	Utfall-Budget netto	Intäkt	Kostnad	Netto
Medlemsbidrag	3 986		3 986	3 986	0	3 986		3 986
Insatsmedel		3 233	3 233	4 057	824		2 815	2 815
Administrativa kostnader		1 024	1 024	1 049	25		1 157	1 157

Signering av justerare
på varje sida

Sida 25

6. Noter

Not 1. Redovisningsprinciper

Årsredovisningen är i tillämpliga delar upprättad i enlighet med Lag (2018:597) om kommunal bokföring och redovisning samt rekommendationer från Rådet för kommunal redovisning. Vissa anpassningar har gjorts till Finsam:s verksamhet

Not 2. Verksamhetens intäkter

	2021-12-31	2020-12-31
Driftbidrag från staten	1 993 000	1 993 000
Driftbidrag från Lindesbergs kommun	510 208	510 208
Driftbidrag från Nora kommun	232 184	232 184
Driftbidrag från Hällefors kommun	151 468	151 468
Driftbidrag från Ljusnarsbergs kommun	102 640	102 640
Driftbidrag från Region Örebro län	996 500	996 500
Summa	3 986 000	3 986 000

Not 3. Verksamhetens kostnader

	2021-12-31	2020-12-31
Projektmedel	2 995 248	2 660 174
Köp av tjänst förbundschef	791 128	775 963
Köp av administrativa tjänster	99 072	108 000
Revision	71 186	66 000
Arvoden	75 576	86 530
Sociala avgifter	17 818	16 015
Ersättning förlorad arbetsförtjänst	0	3 101
Övriga personalkostnader	1 484	4 553
Kurser, konferenser inkl resekostnader	-4 636	70 669
Övrigt	208 928	179 635
Summa	4 255 804	3 970 640

Not 4. Fordringar

	2021-12-31	2020-12-31
Kundfordringar	29 297	169 490
Skattekonto	5 019	0
Momsfordran	23 851	6 426
Förutbetalda kostnader	43 307	0
Upplupna intäkter	0	0
Summa	101 474	175 916

Not 5. Kortfristiga skulder

	2021-12-31	2020-12-31
Leverantörsskulder	132 200	250 127
Skatteverket, personalskatt, arbetsgivaravgifter	8 080	1 245
Upplupna kostnader	1 701 372	990 704
Summa	1 841 652	1 242 076

Signering av justerare
på varje sida

Sida 27

7. Styrelsens underskrift

Vi intygar att årsredovisningen ger en rättvisande bild av verksamhetens resultat samt kostnader, intäkter och förbundets ekonomiska ställning.

(Då varje ledamot sitter på personligt mandat ska de inte skriva under i egenskap av representant för en myndighet, utan från sin roll i Samordningsförbundets styrelse.)

Den 18 februari 2022

.....
Susanne Grundström
Ordförande

.....
Lars-Göran Zetterlund
Vice ordförande

.....
Linda Matstoms
Ledamot

.....
Susanne Forsberg
Ledamot

.....
Sven Erik Larsson
Ledamot

.....
Ulla Kalander Karlsson
Ledamot

.....
Ulla Strauss
Ledamot

SIGNATURES**ALLEKIRJOITUKSET****UNDERSKRIFTER****SIGNATURER****UNDERSKRIFTER**

This documents contains 28 pages before this page

Tämä asiakirja sisältää 28 sivua ennen tätä sivua

Detta dokument innehåller 28 sidor före denna sida

Dokumentet inneholder 28 sider før denne siden

Dette dokument indeholder 28 sider før denne side

authority to sign

asemavaltuus

ställningsfullmakt

autoritet til å signere

myndighed til at underskrive

representative

nimenkirjoitusoikeus

firmateckningsrätt

representant

repræsentant

custodial

huoltaja/edunvalvoja

förvaltare

foresatte/verge

frihedsberøvende