

Dnr

---

# Delårsredovisning

## 1 januari-30 juni 2020

Beslutad av styrelsen 2020-09-11

Organisationsnummer: 222000-1818

# Innehållsförteckning

sida

<b>1. FÖRVALTNINGSBERÄTTELSE .....</b>	<b>2</b>
1.1 Viktiga förhållanden för resultat och ekonomisk ställning .....	2
1.2 Händelser av väsentlig betydelse.....	2
1.3 God ekonomisk hushållning, måluppfyllelse och ekonomisk ställning.....	3
1.4 Väsentliga personalförhållanden .....	16
1.5 Förväntad utveckling .....	16
<b>2. RESULTATRÄKNING.....</b>	<b>17</b>
<b>3. BALANSRÄKNING.....</b>	<b>17</b>

# 1. Förvaltningsberättelse

Delårsredovisningen innehåller en översiktlig redogörelse av resultat och verksamhetsutveckling samt en redovisning av det ekonomiska utfallet för perioden 1 januari-30 juni 2020.

## 1.1 Viktiga förhållanden för resultat och ekonomisk ställning

Följdverkningarna av den kritik som riktades mot förbundet för verksamhetsåret 2018 har även in i det första halvåret 2020 varit föremål för aktivt arbete från förbundets sida. Den 31 mars 2020 avslutades de av SOFINT finansierade insatserna mottagningsteamet och samverkansteamet. From 1 april 2020 finansierar SOFINT istället ett coachingteam, där Lindesbergs kommun har huvudmannaskapet. Med detta har följt att de finansierade insatserna i SOFINT nu bedrivs av de samverkande parterna och förvaltas av huvudman. Av detta har också följt att förbundet behövt arbeta med struktur kring hur de finansierade insatserna skall följas upp. Uppföljningen sker enligt en för SOFINT upprättad finansieringspolicy. Finansieringspolicyen kommer att under hösten 2020 uppdateras utifrån de ändrade förutsättningarna i förbundet.

Vid delårsredovisningen framgår att kostnaderna för förbundet blev lägre än budgeterat medan medlemsbidragen är balanserade gentemot budgeten. Den låga kostnadsnivån beror till största del av vakanser och frånvaro i personalstyrkan i de finansierade samverkansinsatserna.

## 1.2 Händelser av väsentlig betydelse

Covid-19-pandemin kan få flera konsekvenser för hälsan och neddragningar inom näringslivet riskerar leda till en ökad arbetslöshet, vilket i sin tur kan leda till att fler får svårt att försörja sig och en ökad risk för psykisk ohälsa. Sammantaget riskerar covid-19-pandemin att öka de redan betydande ojämlikheterna i ohälsa och utanförskap. Det innebär att fler individer riskerar att falla mellan myndighetsstolarna. Många myndigheter har valt att inte ta emot fysiska möten vilket gjort att SOFINTs målgrupp, som ofta saknar utvecklade nätverk, känt sig än mer isolerade. De av SOFINT finansierade insatserna är påverkade av denna utveckling. Under en kortare period under våren ställdes fysiska möten med deltagare i teamen in och skedde istället via telefon och mail. I coachingteamet upplevs också svårigheter att upprätta nya kontakter med arbetsträningsplatser, vilket påverkar möjligheten att stödja deltagarna i stegförflyttning mot arbete. På förbunds nivå märks pågående epidemi att nätverksarbetet påverkas. Möjligheten till fysiska kontakter har minskat vilka istället har ägt rum via digitala kontakter. Hur det påverkar förbundets möjligheter till samverkan när arbetet sker på sådana plattformar kommer att behöva utvärderas över tid.

### 1.3 God ekonomisk hushållning, måluppfyllelse och ekonomisk ställning

I verksamhetsplanen för verksamhetsåret 2020 beslutade styrelsen kring följande mål:

#### Mål 1-Mål för utvärdering av finansierade insatser

Delmål	Aktivitet	Måluppfyllelse
Att SOFINT följer upp att varje aktör utför sitt uppdrag enligt den plan och med de mål som förbundet godkänt och beviljat medel till.	Uppföljning sker halvårsvis. Uppföljning sker i samband med delårsrapport	Målet bedöms vara uppfyllt.
Att samtliga aktiviteters resultat i förhållande till uppdrag och mål, dokumenteras i förbundets årsredovisning.	Dokumenteras i delårsrapport och årsredovisning.	Målet bedöms vara uppfyllt för första halvåret 2020.
Att resultat av finansierade aktiviteter följs upp i en sammanfattande analys.	Förbundschef dokumenterar analys av insatserna i samband med rapportering.	Målet bedöms vara uppfyllt
Att aktiviteter som SOFINT finansierar ska avse kostnader, för samverkan, som ligger utanför de samverkandes ordinarie verksamheter.	Under 2020 finansierar förbundet ett coachingteam samt projektet "motivera mera". Ställningstagande till att aktiviteterna inte omfattar sådant som ligger inom de ordinarie myndigheternas uppdrag görs när projektansökningarna behandlas i styrelsen.	Målet bedöms vara uppfyllt.
Att tillse att berörd personal har adekvat utbildning för att hantera uppföljningssystemet SUS	Samordnare i coachingteamet är utbildad i SUS och ansvarar för SUS-registrering i coachingteamet och "motivera mera"	Målet bedöms vara uppfyllt.
Att NNS kvalitativa utvärderingsinstrument indikatorerna används i alla finansierade insatserna.	Coachingteamet utför registrering på alla deltagare som lämnat sitt samtycke. "Motivera mera" har ännu inte kommit igång med registreringen.	Målet bedöms delvis vara uppfyllt.
Att SOFINT medverkar till att det i finansierade insatser sätts upp objektiva mätbara resultatmål	I den andra projektansökan för coachingteamet finns väldefinierade objektiva mätbara mål. I Motivera mera-ansökan skulle detta kunnat utvecklas mer. Dock svårare i än pilotstudie för nya arbetsmetoder.	Målet bedöms delvis vara uppfyllt.

## Mål 2 – Mål för utveckling av implementering och integrerad samverkan

Delmål	Aktivitet	Måluppfyllelse
Att de aktiviteter SOFINT finansierar ska leda i riktning mot en integrerad samverkan mellan förbundets medlemmar och samarbete kring SOFINTs målgrupper.	Coachingteamet utgör med dess organisatoriska uppbyggnad en sådan arena som bidrar till integrerad samverkan.	Målet bedöms vara uppfyllt.
Att de samverkande i de aktiviteter som SOFINT finansierar, ska planera för hur man ska ta till vara på och utveckla kunskap om samverkan och en bra rehabilitering utifrån målgruppernas behov. Hur detta ska genomföras behöver framgå i projektansökningar till SOFINT.	Sker både i beredningsgrupp och i styrgrupper där representation finns från de ingående medlemmarna i SOFINT. Framgår delvis i projektansökningarna och är ett område under ständig utveckling	Målet bedöms delvis vara uppfyllt.

## Mål 2 – Mål och resultat av samverkan

Delmål	Aktivitet	Måluppfyllelse
Att den samverkan som SOFINT finansierar, ska generera nya metoder och synsätt som utvecklas och implementeras hos en eller flera av huvudmännen.	Ett av målen i coachingteamet är att ständigt stå i utveckling efter de behov som uppstår hos målgruppen och anpassas efter nya arbetsmetoder. Övergången till ny huvudman har inneburit en sådan förändrad inriktning då de samverkande parterna har givits stort utrymme att påverka inriktningen. Pilotprojektet "motivera mera" är av karaktären att just utveckla nya arbetssätt för en målgrupp med bristfällig motivation.	Målet bedöms vara delvis uppfyllt.
Att SOFINTs insatser ska bidra till organisations- och/eller idéutveckling.	Beredningsgruppen utgör den arena där möjligheten att diskutera målgrupper, behov och att genom projektansökningar tillåtas testa nya innovativa idéer.	Målet bedöms vara delvis uppfyllt.

Att samverkan ska bidra till ökad tilltro till våra samverkande myndigheter och därmed ge medborgare ökade förutsättningar för egenmakt.	Inom ramen för coachingteamet finns idag en uttalad plan om att inför att rehabiliteringsprocessen startar samla de myndighetsaktörer som är inblandade. Målet är att individen skall uppleva att det finns en gemensam planering som de deltagande aktörerna delar.	Målet bedöms delvis vara uppfyllt.
--	--	------------------------------------

## Uppföljning av SOFINTs finansierade insatser

### Individinriktade insatser

**Individinriktad insats** – Coachingteamet . Huvudman är AME Lindesberg (1 april-30 juni)

#### Deltagarna

Coachingteamets verksamhet riktar sig till personer med behov av arbetslivsinriktad rehabilitering och samverkan mellan deltagarens myndighetskontakter. Det långsiktiga målet är att deltagarna ska närma sig ny- eller återinträde på arbetsmarknaden. Kortsiktigt mål är att deltagarna ska nå stegförflyttning mot det ordinarie myndighetsutbudet av rehabiliteringsinsatser.

Deltagaren har med en coach under hela processen och vi erbjuder möten i deltagarens hemkommun.

Coachingteamets insatser och stöttning till deltagarna ska ges fram tills ordinarie verksamheter tar vid. Coachingteamet arbetar enligt Supported Employment och arbetar tillsammans med handläggare från ordinarie verksamheter i en övergångsfas fram till dess deltagaren är trygg att gå vidare i annan insats. Det är aktuellt med en övergång till ordinarie verksamhet när en deltagare klarar arbetsträning i omfattningen 25%, det vill säga 10 timmars arbetsträning per vecka. I de flesta fall sker övergång till kommunernas arbetsmarknadsenheter alternativt till Arbetsförmedlingen.

#### Personalen

- \* 1,0 tjänst Arbetscoach utlånad från Arbetsförmedlingen
- \* 1,0 tjänst Arbetscoach utlånad från Arbetsmarknadsenheten Lindesbergs kommun
- \* 0,5 tjänst Arbetscoach utlånad från Funktionsstöd Lindesbergs kommun
- \* 0,5 tjänst Samordnare utlånad från Funktionsstöd Lindesbergs kommun

#### Organisationerna

Coachingteamets styrgrupp består av enhetscheferna från försörjningsstöd och arbetsmarknadsenheterna i de fyra kommuner teamet är verksamma i.

Under våren 2020 har Coachingteamet bytt huvudman till Lindesbergs kommun och är kopplade till kommunens arbetsmarknadsenhet.

## Resultat och effekter beträffande deltagare

Coachingteamets mål är:

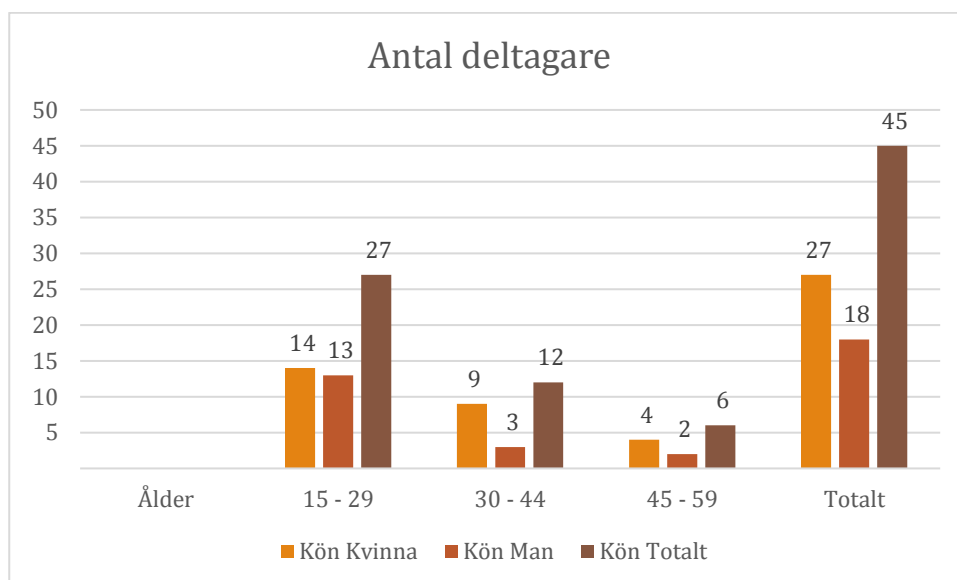
Att personer som deltar i Coachingteamet ska få möjlighet till att göra stegförflyttning på väg mot sin egen rehabilitering. Slutmålet är att så många som möjligt blir egenförsörjande genom förvärvsarbete eller studier, uppnår en förbättrad psykisk hälsa eller ökar sin förmåga att nå målen.

Att förkorta rehabiliteringsprocessen.

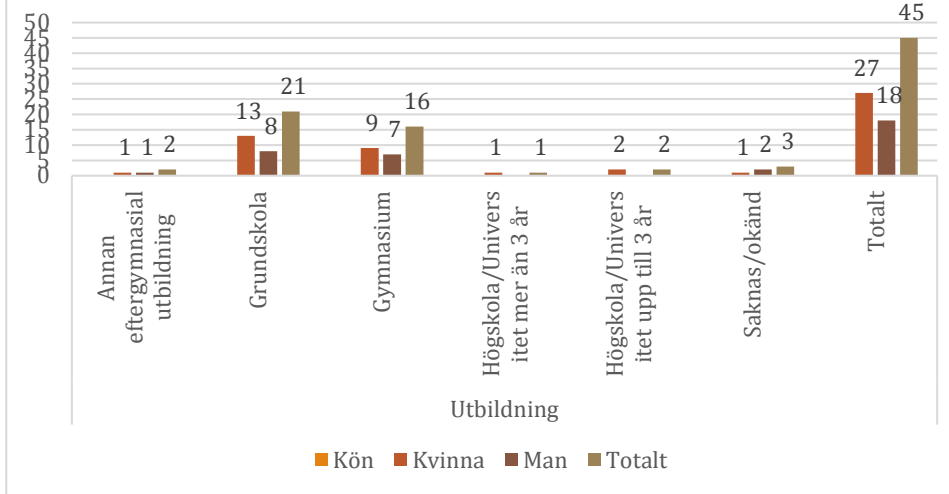
Att skapa en bestående modell för samverkan och samarbete mellan parterna och dess verksamheter.

Coachingteamet i dess nuvarande form startade 2020-04-01. Sammanslagningen mellan tidigare Mottagningsteam och Samverkansteam medförde ett förändrat arbetssätt och de uppsatta målen gällande stegförflyttning mot egen försörjning för deltagare i Coachingteamet, är under perioden 2020-04-01- 2020-06-30 svåra att mäta då tidsperioden är för kort. Samverkansklimatet har dock utvecklats. Vid inskrivning av deltagare i coachingteamet sker en planering tillsammans med för deltagaren övriga myndighetskontakter. Målet är att det för deltagaren och övriga samverkande aktörer skall vara tydligt vad coachingteamets roll är och när övriga aktörers ansvar träder in. Således finns en beredskap redan vid insatsens start kring när stegförflyttning mot andra aktörer ska ske.

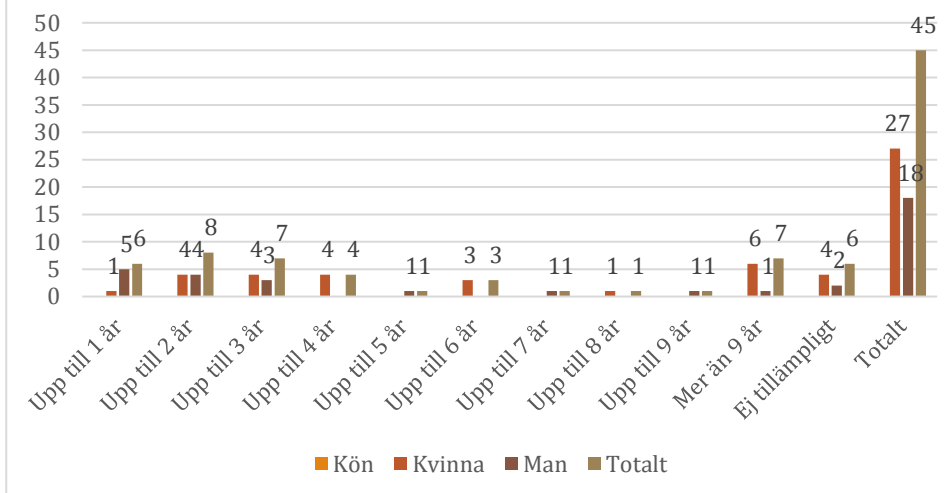
## Statistik



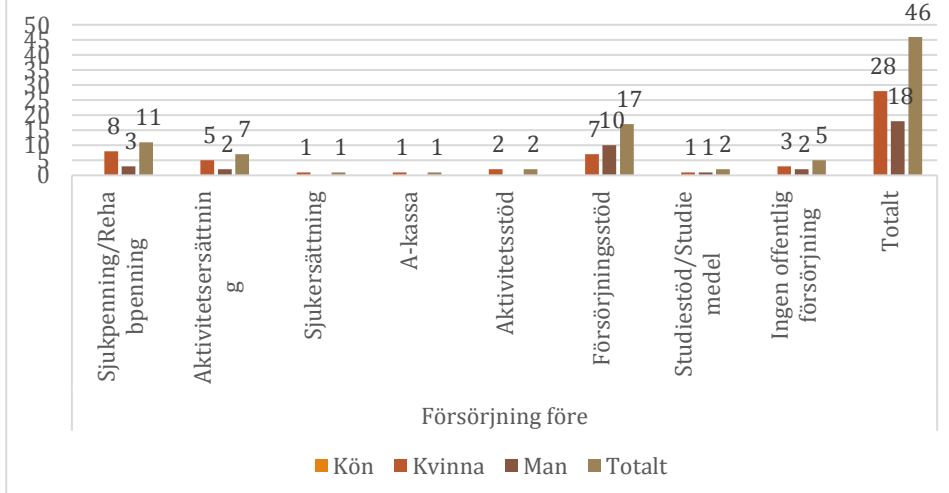
## Utbildningsnivå



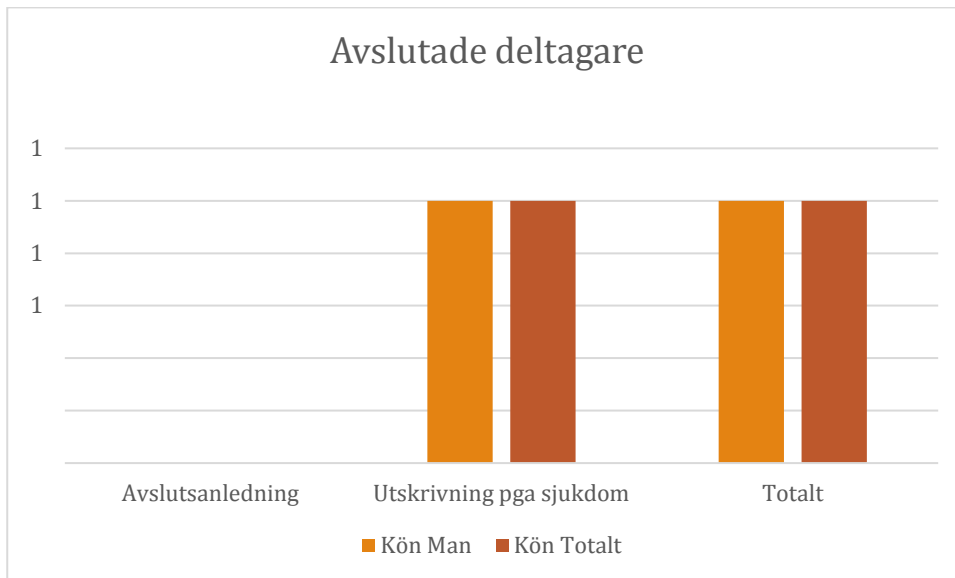
## Tid i offentlig försörjning



## Försörjning före insats







### Avvikelser

Arbets sättet har förändrats på så sätt att alla nya anmälningar går direkt till Coachingteamet som har telefontid tre tillfällen per vecka, då handläggare eller personer själva kan ta direktkontakt. Sedan 1 april fram till 30 juni har Coachingteamet tagit emot 34 nya anmälningar. Utöver dessa finns deltagare med i verksamheten då de överförts från tidigare Samverkansteamet till Coachingteamet.

Coronapandemin har påverkat verksamheten på det sätt att det blivit något svårare att hitta arbetsgivare som vill ta emot deltagare för arbetsträning, deltagare som inte vill ha fysiska möten – utan vissa kartläggningssamtal har genomförts via telefonkontakt.

I vissa av de kommuner som Coachingteamet är verksamma i så har det periodvis varit stopp att få tillgång till rum under pågående pandemi.

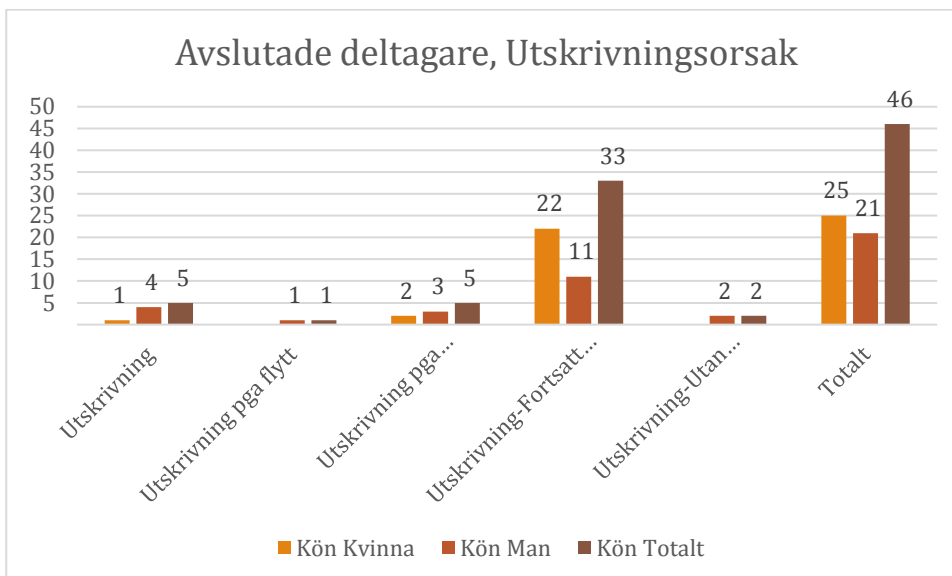
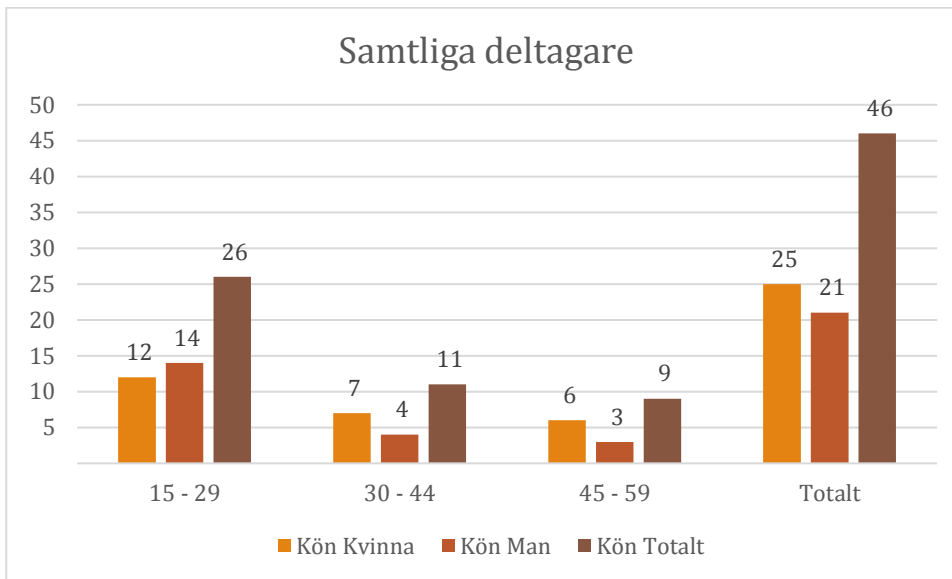
### Ekonomisk rapportering

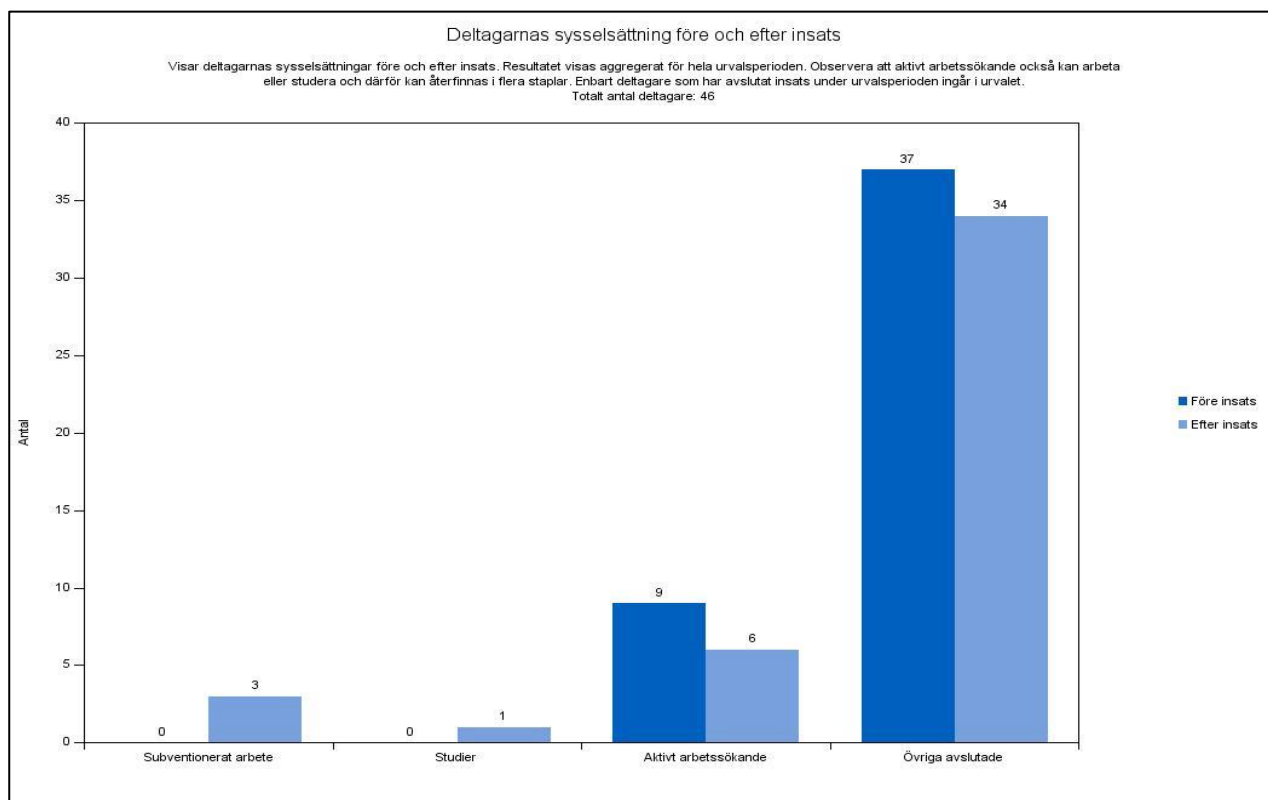
Kostnader	Kr
Löner	403 022,50
Lokalkostnader	30 203,50
Bilkostnader	13 725
Förbrukningsmaterial	73
Konferens/Utbildning	500
Mobiltelefoni	5034
Förbrukade medel	452 558
<b>Erhållna medel</b>	<b>649 075</b>
Överskott	196 517

## Analys

*Förbundet har beviljat medel för en uppstartsperiod av insatsen coachingteamet efter att tidigare insatser samverkansteamet och mottagningsteamet blivit nedlagda. I denna första projektansökan var målen mycket allmänt beskrivna. Några egentliga mätbara resultat av denna insats är ännu inte möjliga att se då enbart en person avslutat insatsen under tidsperioden. Samtidigt kan konstateras att det finns en stor inströmning av nya deltagare i projektet och att det finns en plan för insats och hur stegförflyttningsprocessen ska fungera. Helårsuppföljningen kommer ge mer data då det i projektansökan för perioden 1 juli-31 december finns mätbara mål samt att det då rimligen finns fler avslutade deltagare att följa upp resultat kring.*

## Individinriktad insats – Samverkansteamet (1jan-31 mars)

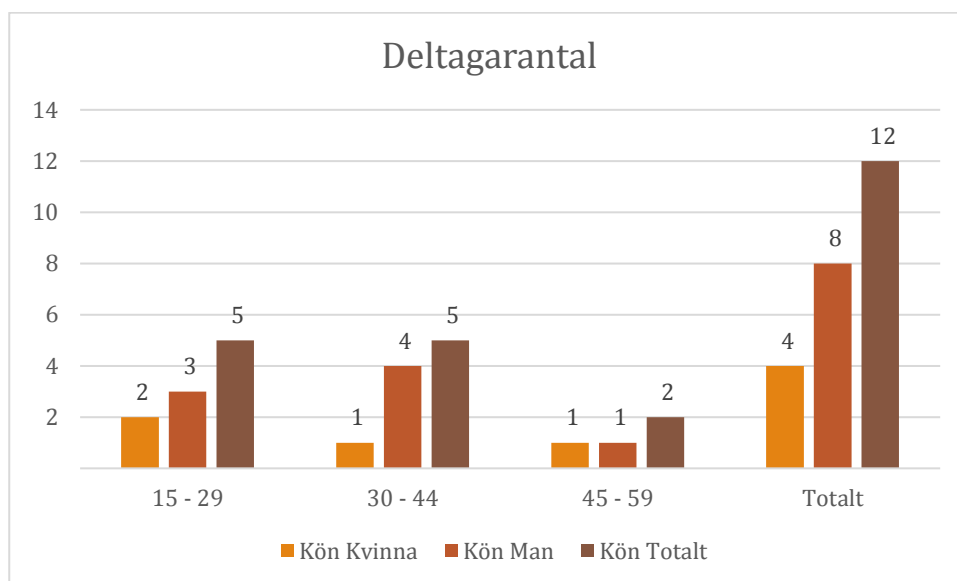




## Ekonomisk rapport

Kostnader	Kr
Löner	275 077
Lokalkostnader	24 107
Bilkostnader	9 598
Förbrukningsmaterial/Inventerier	3 879
Konferens/Utbildning	
Mobiltelefoni	2 769
Övrigt	3 153
Förbrukade medel	318 581
<b>Budgeterade medel (1jan-31mars)</b>	<b>453 300</b>
Överskott	134 719

## Individeriktad insats – Mottagningsteamet (1jan-31 mars)



### Ekonomisk rapport

Kostnader	Kr
Löner	135 595
Lokalkostnader	5 433
Bilkostnader	4283
Förbrukningsmaterial/inventarier	596
Konferens/Utbildning	
Mobiltelefoni	987
Övrigt	469
Förbrukade medel	147 363
<b>Budgeterade medel (1jan-31mars)</b>	<b>168 200</b>
Överskott	20 837

## Individeriktad insats – Motivera mera

### Bakgrund

Lindesbergs kommun har beviljats ett motivationsprojekt, *Motivera Mera*, medel från samordningsförbundet Sofint. Syftet med projektet är att hitta motivationshöjande insatser/metoder för deltagare inom AME, vuxenutbildning, försörjningsstöd och arbetsförmedlingen. Projektet är för deltagare som står långt ifrån arbetsmarknaden, och som gått många varv mellan olika myndigheter (som ex Af, FK, kommun) utan att komma vidare till nästa steg.

### Deltagare

I skrivande stund finns 15 deltagare i projektet, med bakgrund från många olika nationaliteter - Eritrea, Syrien, Iran, Pakistan, Somalia och Sverige. De har olika bakgrund, olika utbildning och olika erfarenheter i bagaget. På förra styrgruppsmötet uppmanade

projektledaren kommunerna att skicka deltagare men hittills har inte skickat. Nora kommun har inget behov som det ser ut idag.

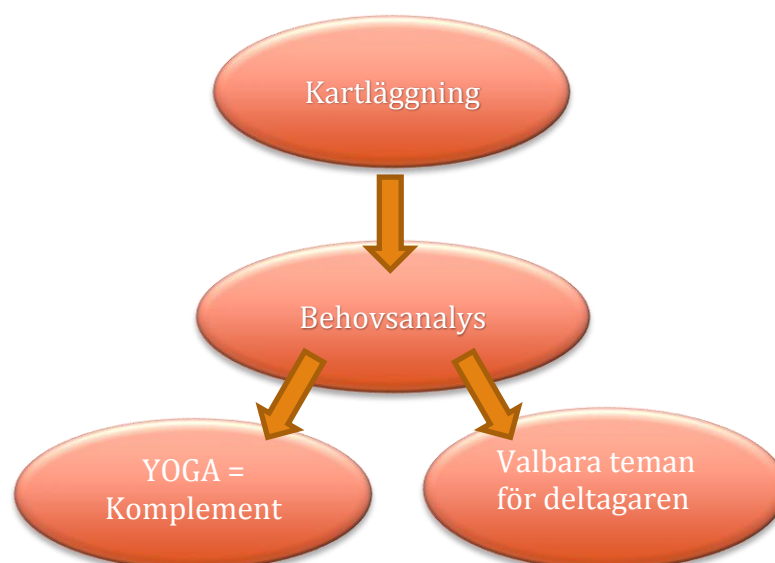
*Utifrån kartläggning finns följande deltagare:*

Två av de 15 deltagare har ett utvisningsbeslut och måste lämna landet inom kort framtid. En annan har sitt nuvarande uppehållstillstånd som löper ut november 2020. Detta har negativa effekter på deras psykiska hälsa enligt deras egna utsagor. De uttrycker att det finns en känsla av meningslöshet och de sex åren de hunnit bo i Sverige har gått förlorad.

Det finns också deltagare som gått SFI under lång tid utan någon större progression i språkutvecklingen. Det är personer med tidigare kort skolbakgrund samt ingen/låg studiemotivation. Detta beror ofta på att SFI oftast tar längre tid för dessa personer som inte har någon studievana.

Gemensamt uttrycker målgruppen ett missnöje. de allra flesta menar att systemet har svikit dem. Deras upplevelse är att de inte fått den hjälp och det stöd de behöver/behövt. De uttrycker att de har dålig självkänsla och självförtroende, känner stress, oro och har svårt att sova pga många tankar som oroar om nätterna. De uttrycker känslor av hopplöshet! Många har mycket negativa upplevelser och erfarenheter med sig i bagaget från hemlandet och är i behov av mycket stöd, hjälp och vägledning. Tankar och funderingar om livet här i Sverige och hur det skall bli. Ovisshet, oro över framtiden är vanliga känslor som målgruppen uttrycker.

Arbetsätt/metod



Projektledaren träffar deltagarna både enskilt och i mindre grupper. Vi pratar om mål, önskemål, framtid, yrken, utbildning m.m. I enskilda samtal får personen prata om sina behov. Samtalen sker 1–2 gånger i veckan.

Som ett komplement till arbetssättet kommer vi även pröva två yogapass i veckan under 14 veckors tid. En grupp på 10 personer deltar i detta med startdatum 9/9 2020. Detta är något vi vill testa och undersöka då många forskningsrapporter visar att yoga bidrar till:

- Ökad känsla av närvaro
- Ökad koncentrationsförmåga
- Förbättrad minne
- Minskad stress
- Bättre sömn
- Förbättrad funktion av hjärtat
- Mer energi
- Ökad självkänsla

### Personalen

Projektet började på halvtid mars 2020, från 1 april 2020 övergick det till heltid.

Projektledare är Dalal Dino.

Ann Speychal, anställd koordinator i Nora kommun arbetade i projektet från maj månad och fram till sista augusti 2020, detta på 20%.

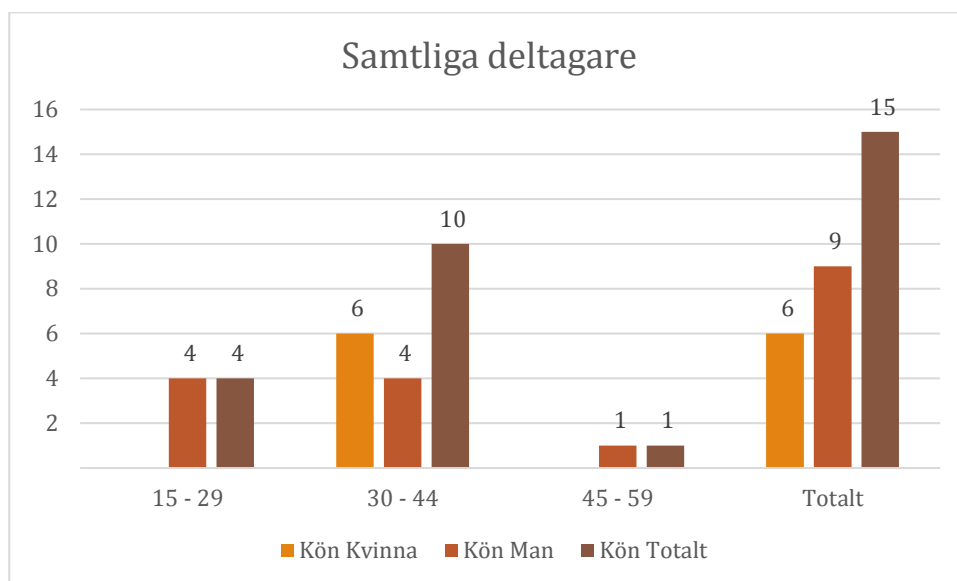
### Organisation

Inledningsvis var projektet del av organisationen på SFI i Lindesberg. Sedan juni ligger det under AME, pga rektorsbyte.

### Resultat och effekter beträffande deltagare

Vad gäller resultat är det ännu tidigt att dra några slutsatser. Pågående deltagare har varit med som max 4 månader. Målsättningen är att skapa en långsiktig arbetsmetod gällande motiverande insatser som skapar bestående förbättringar gällande motiverande stöd och insatser till enskilda individer inom parternas olika områden. Detta leder enligt vår teori till att deltagarna gör stegförflyttningar mot egenförsörjning, i form av arbete eller studier på sikt. Efter projekttidens slut vill vi ha ett väl fungerande koncept att erbjuda våra deltagare som ett ytterligare komplement i arbetsmarknadsenheternas verktygslådor, som stödjer både sfi, försörjningsstöd och Arbetsförmedlingen.

## Statistik



## Ekonomisk rapportering

Kostnader	Kr
Löner	162 484
Lokalkostnader	
Bilkostnader	
Förbrukningsmaterial	
Konferens/Utbildning	17 228
Mobiltelefoni	
Förbrukade medel	179 712
<b>Erhållna medel (Helår 2020)</b>	<b>592 950</b>
Överskott	396 433

## Analys

*Motivera mera är ett metodutvecklingsprojekt med fokus att stödja individer långt ifrån arbetsmarknaden med insatser som är motivationsstärkande. I projektansökan och delårsredovisning beskrivs hur det i projektet skall utvecklas ett fungerande koncept av verktyg som kan erbjudas målgruppen. I nuläget finns individ- och gruppcoaching samt yoga som verktyg att utvärdera. Det är av yttersta vikt att projektet under hösten tydligare mäter effekter av dessa insatser för att SOFINT ska kunna ta ställning till fortsatt projektfinansiering. Att mäta effekter av motivationshöjande insatser för en målgrupp med komplex problematik och stort stödbehov behöver sannolikt ta riktning mot att mäta mål som inte kan följas upp genom SUS. Således är nödvändigt att projektet tar fram verktyg för måluppföljning som är anpassade för målgruppen.*

## Strukturövergripande insatser

Gällande de strukturella insatserna har styrelsen givit förbundschef i uppdrag att kartlägga behov av arbetslivsinriktad rehabilitering i kommunerna i norra Örebro län. Även att kartlägga förekomsten av arbetslivsinriktade rehabiliteringsinsatser i ovan nämnda



kommuner. Arbetet är inlett och kommer att presenteras för styrelsen under hösten. Förbundet finansierar utredningsuppdraget med del av förbundschefflönen. Timredovisning av insatsen kommer att redovisas i årsredovisningen.

Många planerade samverkansevent (t ex Finsam dagarna med flera) fick ställas in pga Covid-19.

Samverkan mellan de 12 förbunden i Östra Mellansverige är en annan viktig arena där samverkan kring en gemensam ESF-ansökan pågår, med syfte att bilda en gemensam innovations- och kompetensplattform .

Ökad samverkan har också skett under våren mellan förbundschefer i Örebro län och Regionens avdelning för välfärd och hälsa , Folkhälsofrågor samt Länsstyrelsens integrationsuppdrag. Fyra möten har gått av stapeln med syfte att öka samverkan kring våra gemensamma utmaningar. Detta har utmynnat i en förbundsgemensam projektidé kring IPS.

Beredningsgruppen har under våren fortsatt sitt arbete med att kontinuerligt behovsinventera och utgjort "expertgrupp" för inkommande projektansökningar.

Inga externa strukturövergripande insatser har finansierats av förbundet under perioden.

## **1.4 Väsentliga personalförhållanden**

Samordningsförbundet SOFINT saknar anställd personal. Den personal som arbetar på kansliet är utlånad från Region Örebro län (förbundschef) och inköpt tjänst från Lindesbergs kommun (ekonom).

## **1.5 Förväntad utveckling**

Resultatet för tidsperioden blev -351 528 kr mot budgeterade -529 980 kronor. Avgörande för förbundets helårsutfall kommer vara om de finansierade insatserna förbrukar de tilldelade anslagen. En sen uppstart av projektet motivera mera samt lägre lönekostnader än förväntat i coachingteamet har medfört att båda projekten fn har ett överskott. Uppföljning under hösten av båda projekten samt aktivt arbete med att förmå medlemmarna att satsa på mindre samverkansinsatser är nödvändiga för att uppnå det budgeterade helårsresultatet på -648 500 kr.

## 2. Resultaträkning

### Resultaträkning

Belopp i kr.	2020-01-01 -2020-06-30
Verksamhetens intäkter	1 993 012
Verksamhetens kostnader	-2 344 540
Avskrivningar	
<b>Verksamhetens resultat</b>	<b>-351 528</b>
Finansiella intäkter	
Finansiella kostnader	
<b>Resultat efter finansiella poster</b>	<b>-351 528</b>
Extraordinära poster	
<b>Periodens resultat</b>	<b>-351 528</b>

## 3. Balansräkning

### Balansräkning

Belopp i kr.	2020-06-30
<b>Tillgångar</b>	
<b>Anläggningstillgångar</b>	
<b>Omsättningstillgångar</b>	
Fordringar	182 893
Kassa och bank	2 504 880
<b>Summa omsättningstillgångar</b>	<b>2 687 773</b>
<b>Summa tillgångar</b>	<b>2 687 773</b>
<b>Eget kapital och skulder</b>	
Eget kapital	1 425 540
Kortfristiga skulder	1 262 233
<b>Summa eget kapital och skulder</b>	<b>2 687 773</b>

## 4. Styrelsens beslut

- vi intygar att delårsbokslutet 2020 för Samordningsförbundet i norra Örebro län (SOFINT) ger en rättvisande bild av verksamhetens resultat samt kostnader, intäkter och förbundets ekonomiska ställning.
- att godkänna delårsrapporten avseende perioden januari – juni 2020 .
- att översända delårsrapporten till medlemmarna.

Datum: 2020-09-11

.....  
Susanne Grundström  
Ordförande, Hällefors

.....  
Lars-Göran Zetterlund  
Vice ordförande, Region Örebro län

.....  
Susanne Forsberg  
Ledamot, Nora

.....  
Sven Erik Larsson  
Ledamot, Lindesberg

.....  
Ulla Kaland Karlsson  
Ledamot, Ljusnarsberg

.....  
Linda Matstoms  
Ledamot, Försäkringskassan

.....  
Ulla Strauss  
Ledamot, Arbetsförmedlingen