

# Årsredovisning 2023

**Beslutad av styrelsen 2024-02-16**

---

<b>1.</b>	<b>FÖRVALTNINGSBERÄTTELSE .....</b>	<b>3</b>
1.1.	Översikt över verksamhetens utveckling.....	4
1.2.	Viktiga förhållanden för resultat och ekonomisk ställning .....	4
1.3.	Händelser av väsentlig betydelse .....	5
1.4.	Styrning och uppföljning av verksamheten .....	5
1.5.	God ekonomisk hushållning, måluppfyllelse och ekonomisk ställning .....	7
1.6.	Väsentliga personalförhållanden.....	24
1.7.	Förväntad utveckling .....	24
<b>2.</b>	<b>RESULTATRÄKNING.....</b>	<b>25</b>
<b>3.</b>	<b>BALANSRÄKNING .....</b>	<b>26</b>
<b>4.</b>	<b>KASSAFLÖDESANALYS .....</b>	<b>27</b>
<b>5.</b>	<b>DRIFTREDOVISNING .....</b>	<b>27</b>
<b>6.</b>	<b>NOTER.....</b>	<b>28</b>
<b>7.</b>	<b>STYRELSENS UNDERSKRIFT .....</b>	<b>30</b>

# 1. Förvaltningsberättelse

Årsredovisningen innehåller en översiktlig redogörelse av resultat och verksamhetsutveckling samt en redovisning av det ekonomiska utfallet för budgetåret 2023.

## **Organisation**

Samordningsförbundet är en fristående juridisk organisation med Arbetsförmedlingen, Försäkringskassan, Region Örebro län samt kommunerna Hällefors, Lindesberg, Ljusnarsberg och Nora som medlemmar.

Förbundets organisation består av en styrelse som utses av medlemmarna. Till sin hjälp har den ett kansli som består av förbundschef på 100 % (köpt tjänst från Region Örebro län) samt ekonom och sekreterare på 10 % (Köpt tjänst från Lindesbergs kommun). Till organisationen hör också en beredningsgrupp som består av tjänstemän från medlemmarna i SOFINT. Beredningsgruppen jobbar kontinuerligt med behovsinventering samt har till uppgift att vidarebefordra information från styrelsen till de egna myndigheterna. Beredningsgruppen ska också skapa förutsättningar för att samverkansinsatserna ska fasas in i myndigheternas ordinarie verksamhet, samt agera som bollplank till förbundschefen. Under 2023 har också delar av beredningsgruppen utgjort ledningsgrupp för de personliga ombuden i norra Örebro län med förbundschef som ordförande för mötena.

## **Uppdrag**

De verksamheter som förbundet finansierar kompletterar myndigheternas ordinarie verksamhet. Samordningsförbundets uppgift är i första hand att verka för att medborgare ska få stöd och rehabilitering till egen försörjning. På individnivå verkar samordningsförbundet genom att finansiera insatser som bedrivs av de samverkande parterna.

Samordningsförbundet stödjer också aktivt insatser som syftar till att skapa strukturella förutsättningar för att myndigheterna ska kunna samarbeta bättre. Det kan t.ex. handla om kompetensutveckling och kunskapsutbyte.

## **Finansiering**

Samordningsförbundet i norra Örebro län (SOFINT) finansieras via Försäkringskassan och Arbetsförmedlingen med hälften av medlen, region Örebro län med en fjärdedel och kommunerna Hällefors, Lindesberg, Ljusnarsberg och Nora med resterande fjärdedel.

## **Verksamhetsidé och vision**

Den finansiella samordningen skall underlätta en effektiv resursanvändning, genom samordnade resurser för bedömningar och insatser i syfte att återställa eller öka den enskildes funktions- och arbetsförmåga. Insatserna inom SOFINT skall rikta sig till individer i arbetsför ålder i behov av samordnade rehabiliteringsinsatser, med syfte att uppnå eller förbättra sin arbetsförmåga. SOFINT ska främja samverkan mellan parterna inom rehabiliteringsområdet. Samverkan är vårt medel och vårt mål. Samverkan är en levande process som varje dag måste erövrats, etableras och ständigt underhållas.

## 1.1. Översikt över verksamhetens utveckling

	2023	2022	2021	2020	2019
Verksamhetens intäkter	3 976 000	3 986 000	3 986 000	3 986 000	4 010 000
Verksamhetens kostnader	4 310 031	4 740 656	4 257 055	3 971 903	3 183 698
Årets resultat	-334 031	-754 656	-271 055	14 097	827 302
Soliditet ( eget kapital delat med balansomslutning)	23 %	29 %	45%	59%	86%

(Finansiella intäkter och kostnader är inte inkluderade i tabell ovan och nedan bortsett från posten utgående eget kapital/sparade medel)

### Översikt medlemsbidragets utveckling och användning (kr)

	2023	2022	2021	2020	2019
Medlemsbidrag	3 976 000	3 986 000	3 986 000	3 986 000	4 010 000
Kostnad verksamhet (Individinriktad-, strukturövergripande verksamhet, administrationskostnader)	4 310 031	4 740 656	4 257 055	3 971 903	3 183 698
Resultat/saldo	-334 031	-754 656	-271 055	14 097	827 302
Utgående eget kapital/sparade medel (Andel av medlemsbidraget %)	482 152 (12 %)	769 148 (19 %)	1 520 110	1 791 165	1 777 068

## 1.2. Viktiga förhållanden för resultat och ekonomisk ställning

Förbundet har haft en flerårig finansiering av en arbetslivsinriktad rehabiliteringsinsats benämnt coachingteamet. Denna insats har under åren vuxit och med det önskemål om ökad finansiering, vilket förbundet ser som en positiv utveckling. För 2023 har SOFINT också deltagit som intressent i ESF-finansierat projekt med samordningsförbundet i centrala Östergötland som projektägare. Härvid har SOFINT delfinansierat en arbetsgivarkoordinator som arbetat mot norra Örebro län. Detta tillsammans med att SOFINT i egen regi under året arbetat strukturövergripande samt finansierat ett par strukturövergripande samverkansaktiviteter har resulterat i en minskning av det över åren upparbetade egna kapitalet. Vid årsbokslut 2023 uppfyller förbundet den av nationella rådet givna rekommendationen att det egna kapitalet inte skall överskrida 20 % av förbundets intäkter, där förbundets utgående egna kapital uppgår till 12 % av medlemsbidraget.

### 1.3. Händelser av väsentlig betydelse

- Den finansierade insatsen coachingteamet har under året efter ansökan erhållit ett extra medelstillskott om 430 000 kr. Detta för att stärka upp med bemanning i verksamheten då det bildades en kö till insats.
- I mars 2023 driftsattes det nya uppföljningssystemet Uppföljning FINSAM och i samband med det stängdes det tidigare systemet SUS ner. I dagsläget finns bara möjlighet att registrera typ av insats, totalt deltagarantal samt ekonomi för förbund och insatser i systemet. Av detta följer att uppföljningsbar data avseende resultat för deltagare i insats behöver tas fram på annat sätt. För detta ändamål nyttjas frågeformulär för deltagare utvecklat av NNS samt data från administrativa system som projektägare för insatsen coachingteamet tillhandahåller.
- 1 april 2023 tillträdde en styrelse för förbundet i enlighet med gällande förbundsordning. Tre av sju ledamöter byttes ut och har föranlett en utbildningsåtgärdsplan för hela styrelsen.

### 1.4. Styrning och uppföljning av verksamheten

Rutiner för en god styrning, uppföljning och för att säkerställa att förbundet bedriver verksamheten på ett ändamålsenligt och från ekonomisk synpunkt tillfredsställande sätt är följande:

#### Förbundet:

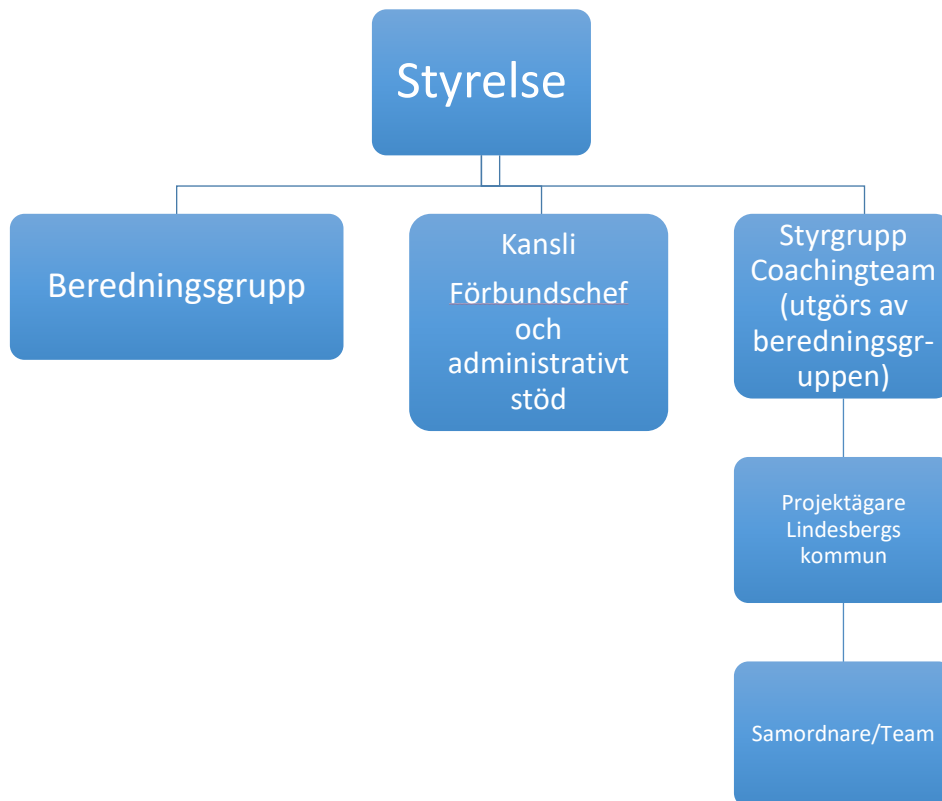
- Verksamhetsinriktning och budgetprocess inleds med det länsgemensamma medlemssamråd där medlemmarnas synpunkter och idéer tillvaratas. Kontinuerligt under hela året sker också fortlöpande behovsinventering bland beredningsgruppens tjänstemän. Vid höstens styrelsesammanträden intensifieras budgetarbetet med kontinuerlig dialog i styrelsen.
- Ekonomisk rapportering sker i samband med varje styrelsesammanträde.
- Internkontroll genomförs löpande under året med stöd av föreliggande internkontrollplan och presenteras på styrelsemöten.
- Rutiner/Polycys för förbundet har under 2023 uppdaterats för en ändamålsenlig styrning.

#### Finansierade insatser:

- Alla individinriktade insatser som finansieras av förbundet och förväntas pågå mer än ett år, rapporterar varje kvartal insatsens process och resultat enligt en bestämd mall. Vid avslut av året lämnas en slutrapport över hela perioden. Insatser som förväntas pågå under ett år rapporterar halvårsvis.
- Alla deltagare följs upp i Uppföljning FINSAM samt i det kvalitativa enkätverktyget där olika indikatorer prövas. Föreningen Nationella Nätverket för Samordningsförbund (NNS) har utvecklat enkätverktyget som möjliggör bedömning av kvalitet avseende Samordningsförbundens verksamhet över tid. Det möjliggör jämförelser mellan förbund samt ger förbund och ingående parter ett stöd för att förbättra samordningen av arbetslivsrehabiliterande insatser. Dessutom ger enkäterna möjlighet att aggregera data nationellt.

Förbundet styrs lokalt av en styrelse som är högsta beslutande organ med ansvar för utveckling och ekonomi. Styrelsens arbete regleras i förbundsordningen. Förbundet är medlem i nationella Nätverket för samordningsförbund NNS.

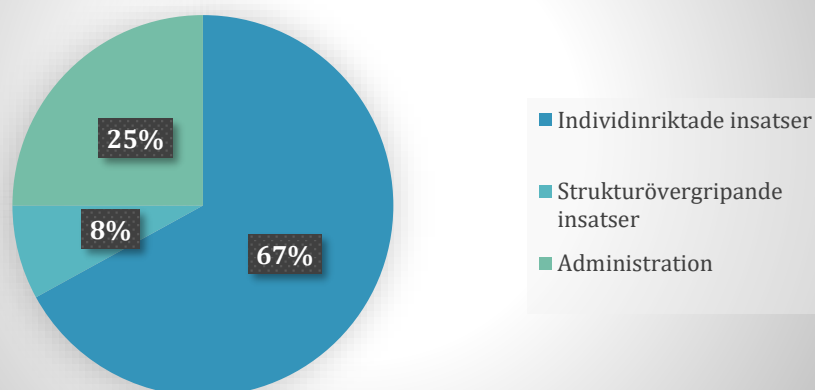
Alla beslut dokumenteras i styrelseprotokoll som publiceras löpande på förbundets hemsida: [www.finsamorebrolan.se](http://www.finsamorebrolan.se)



## 1.5 God ekonomisk hushållning, måluppfyllelse och ekonomisk ställning

Finansierad verksamhet	2023	2022	2021
<b>Individeriktade insatser</b> (% av totalkostnad)	<b>2 886 840 kr</b> <b>(67 %)</b>	<b>3 222 800 kr</b> <b>(68%)</b>	<b>2 975 000 kr</b> <b>(70%)</b>
Coachingteamet	2 865 228 kr	3 083 000 kr	2 975 000 kr
Arbetsgivarkoordinator	21 612 kr	139 800 kr	
<b>Strukturövergripande insatser</b>	<b>332 674 kr</b> <b>(8 %)</b>	<b>480 690 kr</b> <b>(10%)</b>	<b>257 585 kr</b> <b>(6 %)</b>
Samverkansdag AF/FK/RÖL	7 221 kr	5 472 kr	
Rehabmässan	32 474 kr	5 019 kr	
BIP-implementering		26 207 kr	
Välfärdsguiden	36 000 kr	41 089 kr	
Övrigt finansierat strategiskt arbete		162 000 kr	20 248 kr
Förbundschef (30 % av total lönekostnad)	256 979 kr	240 903 kr	237 337 kr
<b>Administration</b>	<b>1 090 517 kr</b> <b>(25 %)</b>	<b>1 038 376 kr</b> <b>(22%)</b>	<b>1 024 470 kr</b> <b>(24%)</b>
Arvoden styrelse (inkl arbetsgivaravgift, förlorad arbetsinkomst och bilersättning)	133 772 kr	93 833 kr	72 809 kr
Förbundschef (70 % av total lönekostnad)	599 614 kr	562 137 kr	553 791 kr
Administrativt stöd	107 856 kr	127 104 kr	127 072 kr
Lokalkostnader	85 568 kr	65 095 kr	62 939 kr
Övrigt	99 707 kr	121 988 kr	136 673 kr
Revision	64 000 kr	68 219 kr	71 186 kr
<b>Totala kostnader</b>	<b>4 310 031 kr</b>	<b>4 741 866 kr</b>	<b>4 257 000 kr</b>

## Fördelning av förbundets kostnader under 2023



I verksamhetsplanen för verksamhetsåret 2023 beslutade styrelsen kring följande mål:

### Målområde 1- Insatser och aktiviteter

Delmål	Aktivitet	Måluppfyllelse
Att bidra till att förbundsfinansierade insatser registrerar deltagardata i SUS/Uppföljning FINSAM. Förbundet medverkar med stöd för behörighetsanmälan till SUS/Uppföljning FINSAM.	Kontroll mot SUS/Uppföljning FINSAM att registrerade insatser innehåller deltagardata i erforderlig omfattning.	Behörighetsanmälan finns och erforderlig data för insatser 2023 är registrerade.



Kontroll vid datainsamling till NNS Indikatorer att mer än 90 % av deltagarna i förbundsfinansierade insatser erbjudits möjlighet att delta.	Kontroll pågående och avslutade deltagare, erbjudande om att fylla i frågeformulär.	Målet bedöms vara uppfyllt. 94 % av deltagarna har fyllt i pågående- och avslutsenkät.
--	---	--

\* Mål bedöms uppfyllda om resultatet når upp till 100 % av målet samt delvis uppfyllt om resultatet når upp till minst 75 % av målet

## Målområde 2 – Organisation

- *SOFINTs målsättning är att ha en förutsägbar och tydlig process för inkomna projektansökningar*
- *SOFINT följer upp och utvärderar de finansierade insatserna i förhållande till uppdrag och mål samt enligt gällande finansieringspolicy.*
- *Jämställdhetsperspektivet ska vara införlivat i den dagliga verksamheten och genomsyra alla verksamhetsområden. Särskilt vikt skall fästas vid att de finansierade insatserna bedrivs utifrån ett jämställt perspektiv.*

Delmål	Aktivitet	Måluppfyllelse
Tid från ansökan till krav på komplettering av ansökan, avslag el godkännande ska ske inom två månader från ansökningsdatum.	En ansökan har inkommit under 2023. Kommunikation skett med ansökande part inom angiven tidsram.	Målet bedöms vara uppfyllt.
Avslag till projektansökan ska motiveras skriftligt i svar till ansökande part/partner	Inget avslag har skett under 2023	Målet bedöms vara uppfyllt.
-Efter godkänd ansökan ska avtal upprättas med ansökande part/partner inom en månad efter beslut om finansiering.	Avtal med ansökande part har upprättats enl angiven tidsram.	Målet bedöms vara uppfyllt.
Uppföljning på styrelsemöten av insats med frekvens och innehåll enligt finansieringspolicy och projektbeslut.	Uppföljning av insatsen coachingteamet har skett kvartalsvis.	Målet bedöms vara uppfyllt.

Signering av justerare på varje sida

Jämställdhetsperspektivet skall vara införlivat i den dagliga verksamheten och genomsyra alla verksamhetsområden. Särskild vikt skall fästas vid att de finansierade insatserna bedrivs utifrån ett jämställt perspektiv.	Analys i delårsredovisning och årsredovisning utifrån ett jämställdhetsperspektiv. Vid statistik-uttag könsuppdelad statistik.	Målet bedöms vara uppfyllt. Jämställdhetsanalys finns i delårsrapport och årsredovisning. Könsuppdelad statistik tillämpas när det är möjligt.
---	--	--

### Målområde 3 – Kommunikation

- *SOFINTS målsättning är att tydligt kommunicera ut förbundets syfte och uppdrag, för att därigenom ge intressenter en rättvisande bild av förbundet.*

Delmål	Aktivitet	Måloppfyllelse
Under 2023 utvecklat alternativt nyproducerat webbplattform för SOFINT.	Webbplattformen driftsattes våren 2023.	Målet bedöms vara uppfyllt.
Under 2023 fylla Valfärdsguiden (valfärdsguiden.se med det lokala utbudet av arbetslivsinriktade rehabiliteringsinsatser. Marknadsföra välfärdsguiden bland förbundets medlemmar. Riktade insatser till handläggare på försörjningsstöd, arbetsmarknadsenheter, Arbetsförmedling och Försäkringskassan.	Pågående arbete med uppbyggnad av det lokala utbudet.	Målet bedöms vara uppfyllt.
-Under 2023 bjuda in förbundsmedlemmarna gemensamt för dialog kring förbundets utveckling.	Förbundsmedlemmarna har via styrelseledamöterna och beredningsgruppsmedlemmarna i SOFINT erbjudits informationsrunda. Under våren 2023 genomfördes medlemssamråd.	Målet bedöms vara uppfyllt.

## Målområde 4 – Ekonomi

- *Förbundet ska bedriva verksamhet med god ekonomisk hushållning.*

Delmål	Aktivitet	Måluppfyllelse
Vid årets slut ska det egna kapitalet inte överstiga 797 tkr och inte understiga 200 tkr	Det egna kapitalet uppgår vid bokslut 2023 till 482 tkr.	Det upparbetade egna kapitalet finns inom de uppställda ramarna och utgör 12 % av förbundets medlemsanslag.
Administrativa kostnader ska inte överstiga 27 % av de samlade kostnaderna i förbundet	Uppföljning av budget/utfall under året. Kostnadskontroll i administrationen.	De administrativa kostnaderna uppgår till 25 % av det totala medelsanslaget under året. Målet bedöms vara uppfyllt.

\*Mål bedöms uppfyllt om det når upp till 100 % av uppställt mål och delvis uppfyllt om det når upp till 80 %.

*Styrelsen gör en sammantagen bedömning att förbundets övergripande mål uppfylls. Särskilt viktigt för denna bedömning är att de administrativa kostnaderna i förbundet står i god proportion till de medel som nyttjas i verksamhet, samt att de för insatser beviljade medlen nyttjats på ett effektivt och ändamålsenligt sätt. Bedömningen härvid grundas i att mål ställda i verksamheterna i stor utsträckning är uppfyllda.*

*Styrelsen bedömer därför att förbundet uppfyller kraven för god ekonomisk hushållning.*

## Insatser – individinriktade

### 1. Coachingteamet

<b>Samverkansparter</b>	Alla samverkande myndigheter
<b>Typ av insats</b>	Coachingteamet kan beskrivas som en lågröskelverksamhet i samverkan mellan förbundets aktörer. Arbets sättet har sin teoretiska grund i ”Supported employment” vilket har god evidens för arbetslivsinriktad rehabilitering.
<b>Syfte</b>	Att öka möjligheterna för rehabilitering av invånarna i norra Örebro län i behov av samlade insatser från flera olika aktörer med syfte att förbättra sin hälsa, öka sin sysselsättningsförmåga och arbets/funktionsförmåga.
<b>Målgrupp</b>	Individer i arbetsför ålder som har behov av, och har förutsättningar att tillgodogöra sig, samordnad rehabilitering.
<b>Projektperiod</b>	1 januari 2023 till 31 december 2023

### Ekonomisk rapportering Coachingteamet

<b>Förbrukade medel</b>	<b>2 890 095 kr*</b>
<b>Varav lönekostnader</b>	<b>2 570 753 kr</b>
<b>Varav övriga kostnader</b>	<b>319 342 kr</b>
<b>Erhållna medel</b>	<b>2 865 228 kr</b>

\*Coachingteamet gör under 2023 ett underskott på 24 867 kr som belastar projektägare.

### Verksamhetsberättelse Coachingteamet

Coachingteamets verksamhet riktar sig till personer i ålder 18 – 65 år med behov av samordnad arbetslivsinriktad rehabilitering som ännu inte klarar av att tillgodogöra sig de insatser som erbjuds inom ramen för myndigheters ordinarie verksamheter. Syftet är att deltagarna ska närma sig ny- eller återinträde på arbetsmarknaden. Deltagaren har kontakt med en coach under hela processen och vi erbjuder möten i deltagarens hemkommun. Insatsen startar med en kartläggning av deltagarens styrkor och behov av anpassningar för att sedan följas av studiebesök, coachande samtal för att i slutändan resultera i arbetsträning på lämplig arbetsplats eller studier.

Coachingteamets insatser och stöttning till deltagarna ska ges fram tills ordinarie verksamheter tar vid. Coachingteamet arbetar enligt Supported Employment och arbetar tillsammans med handläggare från ordinarie verksamheter i en övergångsfas fram till dess deltagaren är redo att gå vidare i annan insats. Framgångsrik övergång sker till kommunernas arbetsmarknadsenheter, förstärkt samarbete mellan Försäkringskassan/Arbetsförmedlingen alternativt till Arbetsförmedlingen.

Signering av justerare  
på varje sida

Sida 12

Vid avslut tillfrågas samtliga deltagare om coachingteamet 6-12 månader efter avslut får återkomma med uppföljningsfrågor. Denna uppföljning är påbörjad och 26 personer har hittills hunnit följas upp. Tanken är att fånga upp de långvariga effekterna av insatsen.

Alla deltagare får under tiden i coachingteamet svara på frågor om våld i nära relationer – NNS.

Coachingteamet erbjuder sig att komma ut till olika myndigheter och samverkanspartners för att informera om verksamheten.

Samordnaren deltar var 3:e månad på möten med övriga samordnare i länet.

### **Personalsammansättning**

I teamet finns arbetscoacher och samordnare (50%) anställda av arbetsmarknadsenheten på Lindesbergs kommun.

Nuvarande bemanning utgörs av totalt 3,5 arbetscoach.

Coachingteamet deltar regelbundet på arbetsplatsträffar tillsammans med arbetsmarknadsenheten på Lindesbergs kommun. Projektägarrepresentant från Lindesbergs kommun håller också i verksamhetsmöten med coachingteamet var 4:e vecka.

Medarbetar-, löne- och utvecklingssamtal sker tillsammans med projektägarrepresentant tillika enhetschef på arbetsmarknadsenheten på Lindesbergs kommun

### **Medverkande aktörer**

Coachingteamets styrgrupp består av enhetscheferna från försörjningsstöd och/eller arbetsmarknadsenheterna i de fyra kommunerna, enhetschef från allmänpsykiatri representanter för Arbetsförmedlingen och Försäkringskassan. Samordnare i coachingteamet och förbundschef för SOFINT är adjungerade. Projektägare är Lindesbergs kommun och organisatorisk placering är under tillväxtförvaltningens arbetsmarknadsenhet.

### **1/1 2023 – 31/12 2023 – avvikelser och övrig information**

Under slutet på 2022 och början på 2023 stod närmare 40 deltagare i kö för att ta del av coachingteamets insatser. Teamet har aktivt arbetat med genomströmning och ytterligare en resurs anställdes i april. Vi har också lagt om en del arbetsuppgifter inom teamet. Gemensamt har detta inneburit att teamet från och med maj månad är tillbaka till ordinarie prioritering, det vill säga att personer erbjuds insats i den ordning anmälan inkommit. Kön till insatsen är i nuläget eliminerad.

Andra händelser är att coachingteamet presenterade verksamheten på Lindedagen i maj.

All personal i teamet har genomgått utbildning i HLR & brandutbildning.

Workshop i skattningsverktyg BIP tillsammans med AME & försörjningsstöd Lindesberg MI- utbildning vid två tillfällen har också erbjudits alla coacher under mars månad.

Digitalkonferens om arbete och mångfald i april

Gemensam träff för coachingteamet i Örebro län i maj månad

Digitalt seminarium – kom i gång med välfärdsguiden.

Utbildning hot & våld "jag är trygg"

Hbtq+ utbildning

Deltagit vid presentation från Fontänhuset Örebro

Studiebesök på tomatodlingen i Frövi

Deltagit digitalt vid möte med förtroendeläkare & försörjningsstöd

Utställare vid Finsam-mässan i Örebro

Träffat riksdagsledamot Karin Sundin och informerat om coachingteamet i Örebro län

Coach deltagit i digitalutbildning om NPF.

Under vintern har samarbete med Marykedjan inletts i Ljusnarsberg och Hällefors kommuner. Samarbetet med frivillorganisationer fortsätter kontinuerligt – Erikshjälpen och Rödakorset som erbjuder platser för arbetsträning.

Kontakter tas med studievägledare, vuxenutbildningar och folkhögskolor utifrån behov från coachingteamets deltagare.

## Effektmål

Individinriktade mål:

- Fler än 55 % av deltagarna skall komma vidare till insatser hos ordinarie myndighet, vara aktivt arbetssökande, studerande eller komma ut i anställning.

### Uppföljning med SUS/Uppföljning FINSAM

Resultat: 36 % av deltagarna som avslutas gör stegförflyttning utifrån uppställda mål. **Målet bedöms inte vara uppfyllt.** Om måluppfyllelse istället beräknas utifrån hur många deltagare som har gjort en stegförflyttning utifrån det uppställda målet att 50 individer skulle avslutas från insats under året så blir den procentuella delen 64 %. Sett till unika individer som gör en lyckad stegförflyttning så är måluppfyllelsen god.

- Fler än 15 % av deltagarna skall vid avslutad insats påbörja studier

### Uppföljning med SUS/Uppföljning FINSAM

Resultat: 4 % av deltagarna avslutas till studier. **Målet bedöms inte vara uppfyllt.**

- Fler än 90 % av deltagarna upplever att de fått ett stöd som varit till stor nytta för dem
- Uppföljning med indikatorerna:** Fråga 1-80 % svarsfrekvens på ofta, för det mesta eller alltid.

Resultat: 92 % av deltagarna når upp till uppställt mål. **Målet bedöms vara uppfyllt.**

- Fler än 90 % av deltagarna upplever att de känner sig mer redo att arbeta eller studera efter avslutad insats.

**Uppföljning med indikatorerna:** Fråga 6: 90 % svarsfrekvens på delvis, till stor del, till mycket stor del eller helt och hållet.

Resultat: 68 % av deltagarna når upp till uppställt mål. **Målet bedöms vara delvis uppfyllt.**

- Fler än 80 % av deltagarna uppger att det finns en tillräcklig planering för vad som ska hända vid insatsens avslut.

**Uppföljning med indikatorerna:** Fråga 9: 80 % svarsfrekvens på till stor del, till mycket stor del eller helt och hållet

Resultat: 93 % av deltagarna når upp till uppställt mål. **Målet bedöms vara uppfyllt.**

## Insatsmål

- För verksamhetsperioden 1 januari-31 december 2023 är målet att sammanlagt antal deltagare i insatsen är 120 deltagare (om beviljat 2 500 000).

**Resultat:** 151 deltagare har varit inskrivna under tidsperioden. **Målet bedöms vara uppfyllt.**

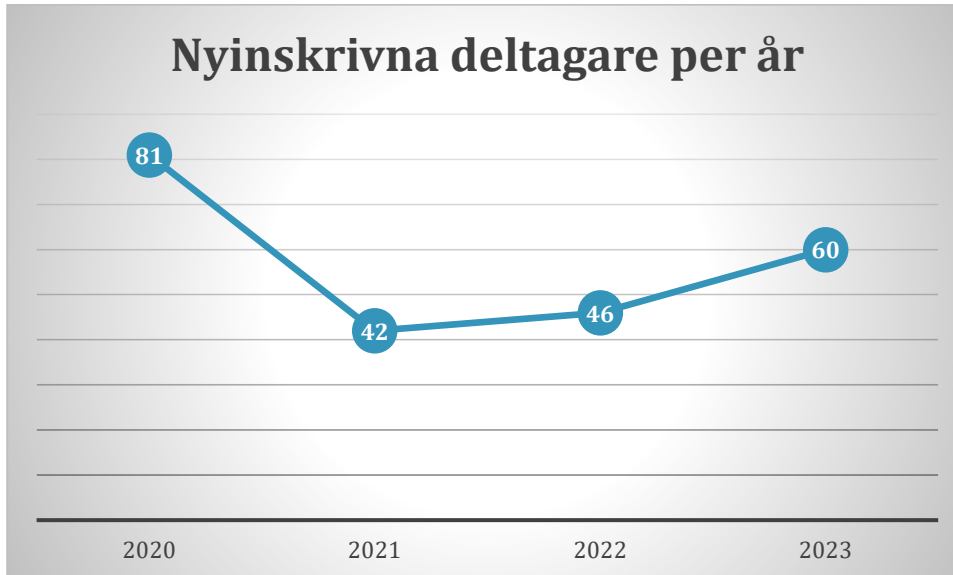
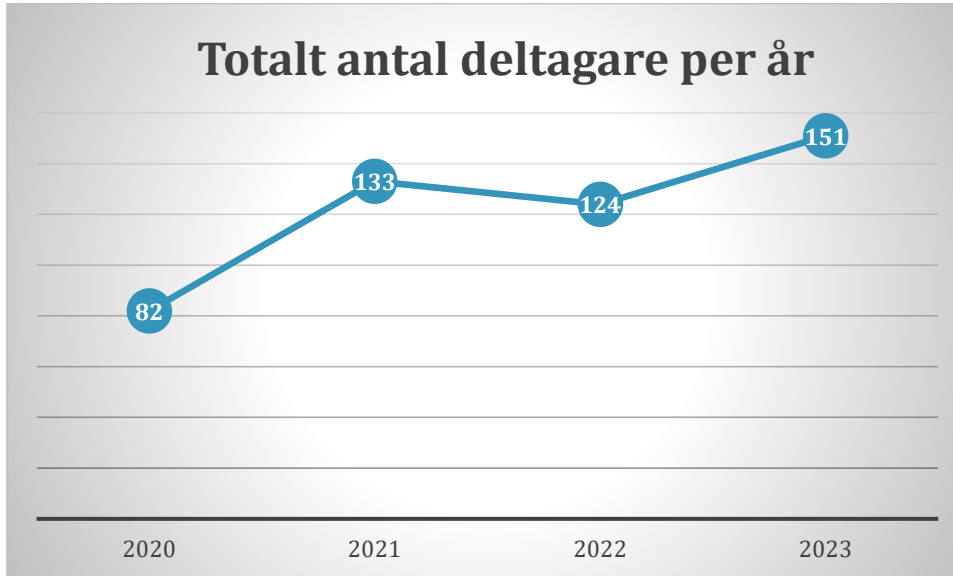
- Under tidsperioden helår 2023 är målet att 40 nya deltagare registreras i insatsen.

**Resultat:** 60 nya deltagare registrerades under tidsperioden. **Målet bedöms vara uppfyllt.**

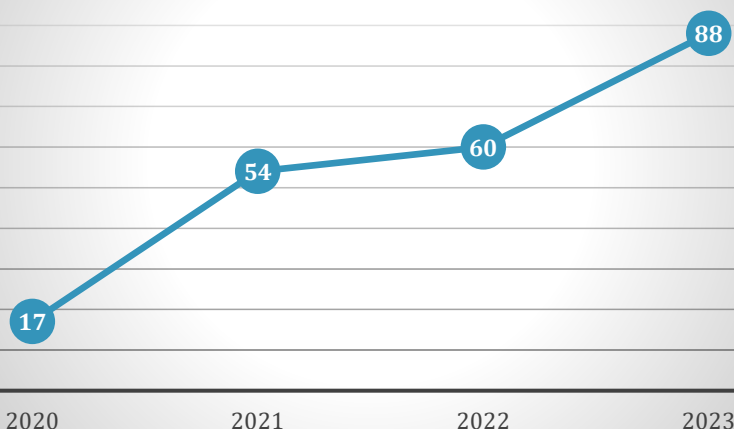
- Under tidsperioden helår 2023 är målet att 50 deltagare avslutas från insats.

**Resultat:** 88 deltagare avslutades under tidsperioden. **Målet bedöms vara uppfyllt.**

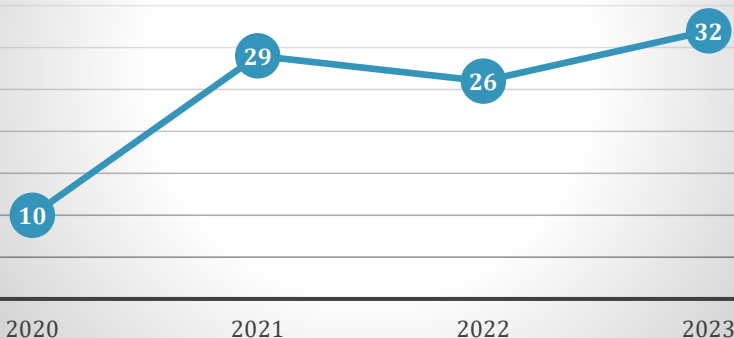
### Coachingteamets utveckling över tid



## Avslutade deltagare per år



## Antal deltagare som genomgår stegförflyttning utifrån uppställda mål



### Förbundets analys av insatsen

Förbundet ser inledningsvis utifrån tillgänglig data från flerårsjämförelse att coachingteamet utvecklas kvantitativt och kvalitativt i en positiv riktning; där antalet deltagare som erbjuds insats växer och där antalet individer som gör en positiv stegförflyttning har ökat över åren. Könsfördelningen mellan kvinnor och män överensstämmer med tidigare år; där en majoritet av deltagarna är kvinnor ( 88 kvinnor, 63 män på helårsbasis) Insatsen har också lyckats väl med målet att hantera den köbildning som uppstod vid årsskiftet 2022/2023, och som föranledde ett extra medelstillskott på 430 000 kr under 2023. Detta genom ett arbete som har pågått parallellt mellan styrgrupp för coachingteamet och arbetscoacherna i insatsen. Förbundet tar också fasta på att insatsen inte når upp till satta effektmål avseende stegförflyttning mot arbete eller studier. Härvid gör förbundet tolkningen att avvikelser till stor del kan förklaras av den stora ärendeinströmningen under året och att de individer som kommer in till insats har en större grad av motivationssvikt och/eller arbetsmarknadsmässiga och medicinska besvär som förvärrar stegförflyttning. Förbundet uppmanar projektägare att tillsammans med styrgrupp/beredningsgrupp se över både målgrupp men också insatsmetodik för att fånga upp de individer som står "längst" bort från arbetsmarknaden i insatsen.



## 2. Arbetsgivarkoordinator-VTA

<b>Syfte</b>	Att skapa och bibehålla fungerande relation till arbetsgivarna i norra Örebro län med syfte att tillvara ta deras intressen avseende deras engagemang i den arbetslivsinriktade rehabiliteringen.
<b>Målgrupp</b>	Arbetsgivarna i norra Örebro län. De offentliga aktörer som är involverade i arbetslivsinriktad rehabilitering.
<b>Övergripande mål</b>	Att genom att tillvara arbetsgivarnas intressen möjliggöra ett välfungerande samarbete med de offentliga aktörer som är involverade i arbetslivsinriktad rehabilitering
<b>Budget</b>	200 000 kr (För SOFINT)
<b>Utfall</b>	21 612 kr (Lön inkl OH-kostnad) (För SOFINT)
<b>Måluppfyllelse</b>	<b>Målet bedöms vara uppfyllt</b>

## Slutrapport finansierade medel för delprojekt VTA

### Verksamhetsberättelse

- Delprojektet VTA har finansierat 1 heltidstjänst (april 2022-april 2023) för uppdraget som arbetsgivarkoordinator. Insatsen har riktat sig i första hand till deltagare inom arbetsmarknadsenheternas verksamheter som bedöms stå lite längre från arbetsmarknaden. De personerna finns främst inom målgrupperna personer med funktionsnedsättning, nyanlända/språksvaga, långtidsarbetslösa och äldre från 60 år. Det har varit fokus på platser där det finns en anställning i potten och inte arbetsträning, språkpraktik, prova på platser eller liknande. De deltagarna finns ofta inom kommunernas egna verksamheter med praktik eller någon arbetsmarknadspolitisk anställning.
- Tanken är att AG-koordinatören ska vara en sammanhållande länk mellan deltagare, arbetsgivare och olika myndigheter och andra aktörer. Detta för att underlätta och skapa bättre förutsättningar för arbetsgivarna att ta emot personer ur våra målgrupper. Det görs genom att finnas med i hela processen från praktik till eventuell anställning och även in i denna. Arbetsgivarna ska kunna känna sig trygga genom att AG-koordinatören kan bistå med bra matchningar, täta uppföljningar, kunskap inom olika regelverk, goda kontakter med Arbetsförmedlingen och snabbt stöd om det uppstår problem. I grunden handlar det om att ha mycket kontakter med arbetsgivare och genom information om uppdraget hitta platser och "sälja in" målgruppen.

### Personalsammansättning

- När vi startade arbete i april 2022 var det två personer i projektet, en heltid som finansieras av projektet och en halvtid finansierad av SOFINT. Tyvärr slutade personen som hade halvtidstjänsten efter bara en månad för att fokusera på sitt eget företag. Vi gjorde några försök att hitta en ersättare genom att kontakta några som vi trodde skulle vara lämpliga men utan att lyckas. Det är svårt att hitta någon på endast 50% som både kan målgruppen och har arbetsgivarfokus. Det slutade med att vi bestämda att köra vidare med bara en person på heltid.

## Medverkande aktörer:

- Ett samarbete med Arbetsmarknadsenheterna i alla fyra kommuner har byggts upp. Deltagare från samtliga har intervjuats och skrivits in i projektet för stöd.
- Ett välfungerande samarbete med Arbetsförmedlingen har byggts upp där AG koordinators har haft direktingångar till i stort sett hela deras verktygslåda. Det gör att det gått att få till snabba processer runt beslut på praktik eller stödanställningar. Det här har uppskattats mycket hos arbetsgivarna som oftast har ett behov att anställa omgående och där långa ledtider ett problem. En annan viktig del med detta är att det gynnar våra målgrupper som står lite längre ifrån arbetsmarknaden. Tar det för lång tid att komma till beslut riskeras att arbetsgivaren hittar någon annan person som blir en enklare/snabbare lösning.
- Ett visst samarbete med Arbetsförmedlingens Rusta och Matcha leverantörer i området har skett. AG koordinators har träffat samtliga och presenterat uppdraget och berättat hur vi tänker. Vi är inte konkurrenter utan ska egentligen ha olika målgrupper men ibland blir det samma.

## Avvikelse och övriga information

- Det blev som beskrivs tidigare endast en person i rollen som AG koordinators men tanken var en halvtid ytterligare. Detta har genererat en del svårigheter då den geografiska spridningen på kommunerna i norra länet är stor. Tanken var att vi skulle ha delat in oss med lite geografiskt fokus Nora/Lindesberg och Ljusnarsberg/Hällefors. Nu blev det i stället 4 kommuner att ansvara för och det blir många olika kontakter att ha koll på. Det är även svårt att få det helt effektivt då det blir mycket resande mellan kommunerna. AG koordinators har försökt att boka flera besök och möten när han åker men det lyckas inte alltid. Arbetsgivare är ofta upptagna och man får anpassa sig efter deras kalender. Med tanke på förutsättningarna så har det ändå gått ganska bra sett till helheten.
- Det har varit ett mycket skakigt år i sviterna av pandemin och kriget i Ukraina. Det har inte direkt underlättat arbetet då en viss försiktighet har märkts av ute hos arbetsgivarna. Vid spontankontakter så har de flesta ändå varit intresserade av de möjligheter som finns runt målgrupperna. Dock är det många som signalerat att man för tillfället och kämpar med att inte behöva göra sig av med befintlig personal. Det har dock inte varit nattsvart utan det finns branscher och arbetsgivare som fortfarande har haft behov. Under senvintern/våren är känslan att det ändå ljusnade lite men det är fortfarande lite beroende på bransch.

## Kompetensutveckling

- AG koordinators har testkört webutbildningen för VTA som tagits fram inom projektet. Den var bra men den blev dock klar en bra bit in i arbetet och det hade varit bra om den kunnat komma i början i stället. I övrigt har det inte varit några direkta kompetenshöjande insatser i form av utbildning. Däremot har vi haft tre tillfällen i Linköping med övriga AG koordinators i projektet vilket har varit bra. Det fanns från början egentligen ingen tydlig beskrivning av hur rollen AG koordinators ska fungera rent operativt. Därför har träffarna varit väldigt givande för att utbyta erfarenheter bra och få lite input på att man har varit på rätt spår.

## Resultat under projektet:

- 19 personer gått vidare till anställning via kortare praktik.
- 18 av dessa har anställts med stöd från Arbetsförmedlingen och 1 person arbetar helt osubventionerat.
- 14 personer har gått från helt arbetslösa till arbete och 5 personer från arbetsmarknadsanställningar i kommunen till reguljärt arbete.
- 15 personer är fortsatt i anställning efter projektets avslutande.
- Fördelningen i kommunerna är: Lindesberg 14, Hällefors 3, Ljusnarsberg 1, Nora 1.
- 4-5 personer har erhållit anställning via kontakter som AG koordinatören har kunnat förmedla genom kontakter.
- Endast vid 3 tillfällen har praktiken inte fungerat och det inte har blivit anställning. Vid de tillfällena har det varit en kombination av krångel från både arbetsgivare och deltagare.
- Totalt har 53 personer skrivits in i systemet GW via aktiviteten VTA för att ta del av AG koordinatörens uppdrag.

### Insikter:

- Uppskattat bland både arbetsgivare och deltagare. Det har märkts tydligt på den positiva respons som inkommit att funktionen AG koordinatör är uppskattad. Från AG sida har framför att de täta uppföljningarna även in i anställningen upplevts som positivt. Även deltagare upplever det tryggt att ha någon som de kan vända sig till under anställningen om de har funderingar. Detta har gjort att några anställningar som med säkerhet hade avslutats i förtid har kunnat fortsätta.
- Bra att kunna fokusera på arbetsgivare och ha tiden att kontakta och "sälja in" målgruppen och stödet som finns. Flera arbetsgivare som varit lite tveksamma och tidigare inte anställt ur målgrupperna eller använt sig av stöd från AF har nu gjort det.
- Nära samarbete med handläggarna på AME är viktigt för att säkerställa att det är rätt insats. De behöver vara införstådda med vilka individer som AG koordinatören ska arbeta med.
- VTA är ett koncept som fungerar och ger ökad långsiktighet!

### Ekonomi

Erhållna projektmedel under tidsperioden: 243 565 kr

Varav finansiering SOFINT: 21 612 kr

Varav finansiering ESF: 221 953 kr

## Insatser- Strukturövergripande

### 3. FINSAM-mässan 2023

<b>Syfte</b>	Att skapa en kontaktyta mellan olika aktörer som arbetar med rehabilitering.
<b>Målgrupp</b>	Aktör inom området rehabilitering till arbete i Örebro län.
<b>Övergripande mål</b>	Att sprida information och kunskapsutbyte kring framgångsrika insatser, som genomförs genom Samordningsförbunden unika möjlighet till samverkan. Detta innebär detta stora vinster, då vi får djup information om framgångsrika verksamheter runt om i länet. Förbunden blir därmed en känd och uppskattad aktör på den regionala arenan.
<b>Kvalitativa mål</b>	Att synliggöra vilka verksamheter som finns i länet och som kan ge stöd till individer som är i behov av samordnad rehabilitering för att kunna komma ut i arbetslivet. Aktörer inom rehabilitering fick möjlighet att ställa ut och presentera sina verksamheter under dagen. Därutöver medverkade några föreläsare delade med sig av sina erfarenheter.
<b>Antal deltagare</b>	170 deltagare
<b>Budget/Utfall</b>	35 000 kr. Resultat 32 474
<b>Måluppfyllelse</b>	170 deltagare besökte mässan. Effekten av mässan utifrån utvärderingsenkät skickad till samtliga deltagare: 100 % var nöjda med mässan, 84 % upplevde att de fått ny användbar kunskap samt att de fått ökad kännedom om de aktörer som arbetar inom arbetslivsinriktad rehabilitering. 98 % upplevde att mässan var välordnad. <b>Målet är uppfyllt</b>

#### 4. Samverkansdag FK-AF-Region Örebro län

<b>Syfte</b>	Samverkansträff 3 mars mellan Försäkringskassan, Arbetsförmedlingen och Region Örebro län syftade till att fortsätta arbetet med att öka kunskapen och förståelsen om varandras uppdrag, ansvar och roll i individernas sjukskrivnings- och rehabiliteringsprocess.
<b>Målgrupp</b>	Handläggare vid Försäkringskassan, Arbetsförmedlingen och rehabiliteringskoordinatorer vid Region Örebro län
<b>Mål</b>	Att försäkringsutredare (Försäkringskassan), arbetsförmedlare (Arbetsförmedlingen) och rehabiliteringskoordinatorer (Region Örebro län) får: <ul style="list-style-type: none"><li>- Ökad kunskap om och förståelse för parternas roller och uppdrag i sjukskrivnings- och rehabiliteringsprocessen med tydligt fokus på när vi behöver stöd och samarbete med andra parter.</li><li>- Överenskomna kontaktvägar och samarbetsformer kring individer i behov av stöd från alla aktörer för att kunna återgå till arbete, arbetsmarknad eller studier.</li></ul>
<b>Ekonomiskt utfall</b>	7 221 kr. (Budgeterat 10 000 kr)
<b>Måluppfyllelse</b>	Antal deltagare: 61 handläggare Träffen utvärderades via en enkät där den samlade bedömningen visar ett gott resultat, att dagen bidragit till helhetssyn och bättre samarbeten. <b>Målet är uppfyllt</b>

#### 5. Välfärdsguiden

<b>Syfte</b>	Systemet ägs av samordningsförbundet i centrala Östergötland. Styrelsen i SOFINT fattade i nov 2021 efter en behovsinventering beslut om att ingå i insatskatalogen/välfärdsguiden med syfte att bidra till att medborgarna i vårt upptagningsområde samt handläggare hos förbundets medlemmar får tillgång till ett verktyg som samlar data kring det lokalt, regionala och nationella utbudet av välfärdsinsatser.
<b>Målgrupp</b>	Medborgarna i norra Örebro län. Handläggare och chefer hos förbundets medlemmar.
<b>Övergripande mål</b>	Att samla de insatser, både offentliga och ideella, som bidrar till att medborgare utanför arbetsmarknaden i en databas som kommer att vara sökbar både för medborgarna och handläggare vid medlemsorganisationer.
<b>Ekonomiskt utfall</b>	36 000 kr
<b>Måluppfyllelse</b>	Arbetet är pågående och fortskrider under 2023. <b>Målet är uppfyllt</b>

## 6. Förbundschef- Strukturövergripande arbete

<b>Syfte</b>	Inom ramen för FINSAM-lagen ges möjlighet att inom samordningsförbunden strukturellt arbeta med frågor som stärker samverkan mellan de ingående parterna. Detta för att bidra till att skapa ändamålsenliga rehabiliteringsprocesser för målgruppen för samordningsförbundens verksamhet.
<b>Målgrupp</b>	Förbundsmedlemmarna i SOFINT
<b>Övergripande mål</b>	Att genom stärkt samverkan mellan de ingående parterna i SOFINT skapa goda förutsättningar för och struktur som medverkar till att samordningsförbundens målgrupp
<b>Ekonomiskt utfall</b>	256 979 kr
<b>Tidrapportering</b>	<u>Jan</u> VTA, BIP, Valfärdsguiden, CT verksamhetsdialog Antal timmar: 50 <u>Feb</u> CT verksamhetsdialog, BIP, Valfärdsguiden, ÖMS-arbete Antal timmar: 60 <u>Mars</u> CT verksamhetsdialog, BIP Antal timmar: 55 <u>April</u> CT verksamhetsdialog, VTA, NNS rapport Antal timmar: 70 <u>Maj</u> CT verksamhetsdialog, ÖMS, NNS rapport Antal timmar: 70 <u>Juni</u> CT verksamhetsdialog, ÖMS, NNS rapport Antal timmar: 65 <u>September</u> CT verksamhetsdialog, BIP Antal timmar: 10 <u>Oktober</u> CT verksamhetsdialog, Valfärdsguiden, NNS rapport Antal timmar: 80 <u>November</u> CT verksamhetsdialog, BIP, Valfärdsguiden Antal timmar: 60 <u>December</u> CT verksamhetsdialog, BIP, ÖMS, Valfärdsguiden Antal timmar: 50  Tot antal timmar: 570 timmar. Motsvarar 30 % av en årsarbetstid på 1900 timmar.
<b>Måluppfyllelse</b>	<b>Målet är uppfyllt</b>

## Balanskravsresultat

### Balanskravsutredning

2023

<b>Årets resultat enligt resultaträkningen</b>	<b>-286 996 kr</b>
reducering av samtliga realisationsvinster	-
justering för realisationsvinster enligt undantagsmöjlighet	-
justering för realisationsförluster enligt undantagsmöjlighet	-
orealiserade vinster och förluster i värdepapper	-
återföring av orealiserade vinster och förluster i värdepapper	-
<b>Balanskravsresultat</b>	<b>-286 996 kr</b>
Att återställa från tidigare år	-
Synnerliga skäl*	286 996
<b>Att återställa kommande år</b>	<b>-</b>

\*Styrelsen gör bedömningar att årets negativa resultat inte behöver återställas med hänvisning till god ekonomisk hushållning och kommunallagens regler för synnerliga skäl (prop. 1996/97:52 s. 38 och 94). Detta då förbundet över tid byggt upp ett eget kapital och därigenom kan möta tillfälliga framtida kostnadsökningar.

Signering av justerare  
på varje sida

Sida 23

## 1.5. Väsentliga personalförhållanden

Samordningsförbundet SOFINT har ingen anställd personal. Den personal som arbetar på kansliet är förbundschef genom inköpt tjänst från Region Örebro län och inköpt tjänst från Lindesbergs kommun (ekonom och sekreterare). I de finansierade insatserna finns medverkande personal från Lindesbergs kommun.

## 1.6. Förväntad utveckling

Lokal nivå: Förbundet bedömer för närvarande att det behövs en fortsatt finansiering av insatsen coachingteamet. Insatsen är så som den är utformad idag inte implementerbar i medlemmarnas ordinarie verksamheter och fyller i stor utsträckning ett tomrum för medborgare med komplex problematik av medicinsk och social grund med svårigheter att närma sig arbetsmarknaden. Detta har from 2021 medverkat till att de egna medlen som över tid byggts upp i förbundet börjar minska. En sådan utveckling ser vi också under 2022 där coachingteamet växer ytterligare samt där förbundet gått in som delfinansiär i ett ESF-projekt med samordningsförbundet i centrala Östergötland som huvudman. Idag har förbundet förbrukat stora delar av det upparbetade egna kapitalet och för kommande år så behöver förbundet skapa en balans mellan intäkter och kostnader.

Regional nivå: Samordningsförbunden i Örebro län har ett nära samarbete med regelbundna nätverksträffar både mellan förbundschefer och mellan anställda i finansierade insatser. Förbunden har också under 2023 varit medverkande i ESF-finansierat projekt som ägs av samordningsförbundet i centrala Östergötland. Det finns en ambition bland samordningsförbunden att öka denna samverkan med en plan om gemensamma ESF-ansökningar. Det ska också nämnas att det pågår en diskussion på regional nivå om ökad gemensam administration mellan samordningsförbunden i regionen, efter den genomlysning som initierades av Region Örebro län 2020/2021

Nationell nivå: Den finansiella samordningen är en viktig nyckel för att fler ska komma i arbete. Under de 20 år som Finsam-lagstiftningen har funnits har myndigheternas uppdrag förändrats och det finns också en del utmaningar i samverkan. Förtydliganden kring hur samordningsförbundens uppdrag bör utvecklas utifrån de förändringar som har skett är av största vikt för att öka samordningsförbundens legitimitet. Både Arbetsförmedlingen och SKR har på nationell nivå flaggat för att det behövs en översyn av FINSAM-lagen. Ett politiskt påverkansarbete pågår också från nationella nätverket för samordningsförbund kring frågan.



## 2. Resultaträkning

Belopp i kr.	Not	2023-01-01 -2023-12-31	2022-01-01 2022-12-31
Verksamhetens intäkter	2	3 976 000	3 986 000
Verksamhetens kostnader	3	-4 310 031	-4 740 656
<b>Verksamhetens resultat</b>		<b>-334 031</b>	<b>-754 656</b>
Finansiella intäkter		48 371	4 902
Finansiella kostnader		-1 336	-1 209
<b>Resultat efter finansiella poster</b>		<b>-286 996</b>	<b>-750 963</b>
Extraordinära poster			
<b>Årets resultat</b>		<b>-286 996</b>	<b>-750 963</b>

Signering av justerare  
på varje sida

### 3. Balansräkning

Belopp i kr.	Not	2023-12-31	2022-12-31
<b>Tillgångar</b>			
<b>Omsättningstillgångar</b>			
Fordringar	4	84 965	253 722
Kassa och banktillgodohavande		1 989 621	2 442 099
<b>Summa omsättningstillgångar</b>		<b>2 074 586</b>	<b>2 695 821</b>
<b>Summa tillgångar</b>		<b>2 074 586</b>	<b>2 695 821</b>
<b>Eget kapital och skulder</b>			
Årets resultat		-286 996	
Övrigt eget kapital		769 148	
Summa eget kapital		482 152	769 147
Kortfristiga skulder	5	1 592 434	1 926 673
<b>Summa eget kapital och skulder</b>		<b>2 074 586</b>	<b>2 695 821</b>

## 4. Kassaflödesanalys

Belopp i kr.	2023-12-31	2022-12-31
Årets resultat	-286 996	-750 963
Justering för ej likviditetspåverkande poster	0	0
<b>Medel från verksamheten före förändring av rörelsekapital</b>	<b>-286 996</b>	<b>-750 963</b>
Ökning/minskning kortfristiga fordringar	168 757	-152 248
Ökning/minskning kortfristiga skulder	-334 239	85 022
<b>Kassaflöde för den löpande verksamheten</b>	<b>-452 478</b>	<b>-818 189</b>
<b>Kassaflöde från investeringsverksamheten</b>	<b>0</b>	<b>0</b>
<b>Kassaflöde från finansieringsverksamheten</b>	<b>0</b>	<b>0</b>
<b>Årets kassaflöde</b>	<b>-452 478</b>	<b>-818 189</b>
Likvida medel vid årets början	2 442 099	3 260 288
Likvida medel vid årets slut	1 989 621	2 442 099

## 5. Driftredovisning

	Utfall			Budget	Avvikelse	Utfall		
	2023			2023	2023	2022		
Belopp tkr	Intäkt	Kostnad	Netto	Netto	Utfall-Budget netto	Intäkt	Kostnad	Netto
Medlemsbidrag	3 976		3 976	3 976	0	3 986		3 986
Projektmedel*		3 220	3 220	3 398	178		3 703	3 703
Administrativa kostnader		1 091	1 091	1 065	-26		1034	1 034

\*För uppdelning av projektkostnad per projekt, se tabell under punkt 1.5

## 6. Noter

### Not 1. Redovisningsprinciper

Årsredovisningen är i tillämpliga delar upprättad i enlighet med Lag (2018:597) om kommunal bokföring och redovisning samt rekommendationer från Rådet för kommunal redovisning. Vissa anpassningar har gjorts till Finsam:s verksamhet.

### Not 2. Verksamhetens intäkter

	2023-12-31	2022-12-31
Driftbidrag från staten	1 988 000	1 993 000
Driftbidrag från region Örebro län	994 000	996 500
Driftbidrag från Lindesbergs kommun	514 892	514 195
Driftbidrag från Nora kommun	234 584	232 184
Driftbidrag från Hällefors kommun	146 118	149 475
Driftbidrag från Ljusnarsbergs kommun	98 406	102 640
<b>Summa</b>	<b>3 976 000</b>	<b>3 986 000</b>

### Not 3. Verksamhetens kostnader

	2023-12-31	2022-12-31
Projektmedel	2 962 535	3 462 587
Köp av tjänst förbundschef	856 593	803 040
Köp av administrativa tjänster	107 856	103 104
Revision	64 000	68 219
Arvoden	107 816	71 382
Sociala avgifter	21 678	15 242
Ersättning förlorad arbetsförtjänst	4 278	4 024
Övriga personalkostnader	5 863	3 108
Kurser, konferenser inkl resekostnader	42 739	10 976
Övrigt	136 673	198 974
<b>Summa</b>	<b>4 310 031</b>	<b>4 740 656</b>

### Not 4. Fordringar

	2023-12-31	2022-12-31
Kundfordringar	19 986	28 657
Momsfordran	12 772	27 417
Förutbetalda kostnader	52 207	197 648
<b>Summa</b>	<b>84 965</b>	<b>253 722</b>

## Not 5. Kortfristiga skulder

	2023-12-31	2022-12-31
Leverantörsskulder	2 430	412 527
Skatteverket, personalskatt, arbetsgivaravg	10 684	8 016
Upplupna kostnader	1 579 320	1 506 130
<b>Summa</b>	<b>1 592 434</b>	<b>1 926 673</b>

Signering av justerare  
på varje sida

## 7. Styrelsens underskrift

Vi intygar att årsredovisningen ger en rättvisande bild av verksamhetens resultat samt kostnader, intäkter och förbundets ekonomiska ställning.

(Då varje ledamot sitter på personligt mandat ska de inte skriva under i egenskap av representant för en myndighet, utan från sin roll i Samordningsförbundets styrelse.)

Den 16 februari 2024

*Digital signering*

Susanne Grundström  
Ordförande

Lars-Göran Zetterlund  
Vice ordförande

Anna Karlsson  
Ledamot

Linda Matstoms  
Ledamot

Jari Mehtäläinen  
Ledamot

Ulla Strauss  
Ledamot

Natalie Ström  
Ledamot

Signering av justerare  
på varje sida

## 8. Revisorernas påteckning

*Digital signering*

Jenny Barksjö-Forslund  
KPMG, utsedd av staten

Annika Blomgren  
Region Örebro län

Henk Bijloo  
Ljusnarsbergs kommun

Ida Takala  
Hällefors kommun

Bengt Karlsson  
Lindesbergs kommun

Jan Kallenbäck  
Nora kommun

Signering av justerare  
på varje sida

**SIGNATURES****ALLEKIRJOITUKSET****UNDERSKRIFTER****SIGNATURER****UNDERSKRIFTER**

This documents contains 31 pages before this page

Dokumentet inneholder 31 sider før denne siden

Tämä asiakirja sisältää 31 sivua ennen tätä sivua

Dette dokument indeholder 31 sider før denne side

Detta dokument innehåller 31 sidor före denna sida

authority to sign

representative

custodial

asemavaltuus

nimenkirjoitusoikeus

huoltaja/edunvalvoja

ställningsfullmakt

firmateckningsrätt

förvaltare

autoritet til å signere

representant

foresatte/verge

myndighed til at underskrive

repræsentant

frihedsberøvende



**SIGNATURES****ALLEKIRJOITUKSET****UNDERSKRIFTER****SIGNATURER****UNDERSKRIFTER**

This documents contains 32 pages before this page

Tämä asiakirja sisältää 32 sivua ennen tätä sivua

Detta dokument innehåller 32 sidor före denna sida

Dokumentet inneholder 32 sider før denne siden

Dette dokument indeholder 32 sider før denne side

authority to sign

representative

custodial

asemavaltuus

nimenkirjoitusoikeus

huoltaja/edunvalvoja

ställningsfullmakt

firmateckningsrätt

förvaltare

autoritet til å signere

representant

foresatte/verge

myndighed til at underskrive

repræsentant

frihedsberøvende